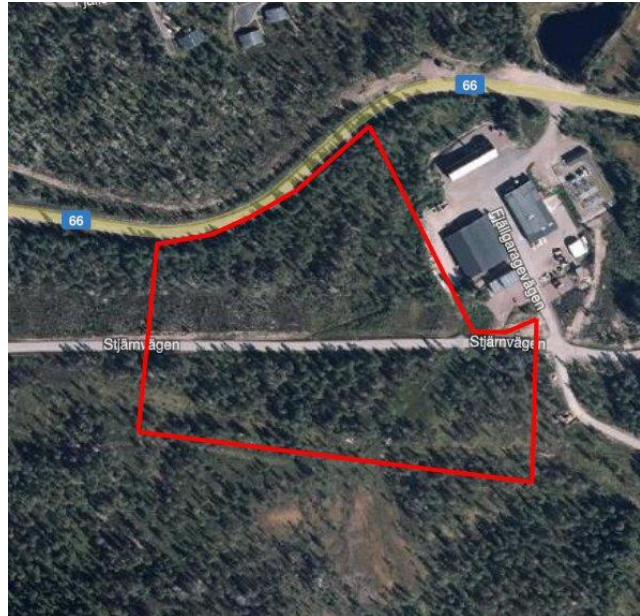


**HL Taigabas**  
Henrik Liliedahl  
Sälenvägen 18  
780 67 Sälen  
073-830 51 91  
hltaigabas@gmail.com

2017-11-13



## **Naturvärdesrapport för ett område vid Stjärnvägen i Malung – Sälens Kommun**

På uppdrag av Lima Besparingsskog AB har ett område inventerats. Fältbesiktning har utförts under 2017-11-03. Den har skett under måttliga förutsättningar för att upptäcka natur eller kulturvärden. Det har ändå bedömts som möjligt beroende på enkla förutsättningar och skogsbeståndets struktur. På skogsmark har Skogsstyrelsens rekommenderade metoder för naturvärdesinventering använts (Nitare – Handbok för nyckelbiotopsinventering) och på myrmark metoder liknande Statens Naturvårdsverks våtmarksinventering. De är kompletterade med inventering av känslig flora. Beroende på tidpunkten för inventeringen har den begränsats till kryptogamer. Eventuella naturvärden har klassats för att harmoniera mot SS 199000 som är en Svensk standard för naturvärdesinventering. Dessa klasser är ”Högsta”, ”Höga”, ”Påtagliga” och ”Vissa” naturvärden. Inventeringen har också utförts oberoende av eventuella exploateringsplaner för att kunna vara objektiv.

Det har kontrollerats mot berörda myndigheters offentliga databaser (Länsstyrelsens webbgis, Skogsstyrelsens ”Skogens pärlor” och Artportalen. Kontroll har också skett mot Länsstyrelsens databas över forn- och kulturlämningar.

### **Övergripande beskrivning av området**

Ett svagt sluttande till flackt område med skog på mäktig morän och öppna myrar. Berggrund enligt SGU av sandsten som inte går i dagen. Ett flertal ingrepp finns; Silvervägen med diken som löper genom området, transportled för pistmaskiner och avverkad gata. Skogsmarken som är tämligen mager är täckt av ca 120 årig tallskog som är något enskiktad. Enstaka inslag av fjällbjörk. Fältskikt av kråkbär/ljungtyp och bottenkikt av friskmossor och renlavar. Mycket trivial flora. Ett flertal gamla huggna brandstubbar vittnar om trolig brand som start för beståndet. Inga



överståndare eller död ved i övrigt finns kvar. Myrmarken som är av mycket magert slag har lågstarrtyp. En bäck rinner genom området

### **Naturvärden**

Naturvärde saknas utom ett visst för brandstubbar. På dem återfanns enstaka signalarter som skör kvastmossa *Dicranum fragilifolium* och vedskivlav *Hertelidea botryosa* NT. Dessa arter är talrika i trakten och åsätts inte något högre värde. Det kan vara en rekommendation att inte i onödan förstöra stubbarna och gärna integrera kraftigare tallar för en tilltalande miljö.



Pistmaskingatan syns till vänster

### **Hydrologi**

Den bäck som löper genom området är delvis dikesuträtad och har ett kraftigt fluktuerande flöda beroende på årstid. Troligen bottenfryser den inte. Då den saknar värdehöjande strukturer och är så pass påverkad av stjärnvägen bedöms den sakna tydligt skyddsvärde. Det bör ändå finnas tydliga instruktioner att undvika läckage av slam, näringsämnen eller Bränsle/olja.

### **Kulturhänsyn**

Inga noteringar i Länsstyrelsens offentliga databas och det hittades inga och förväntades inte finnas några.

### **Rekreation och landskapsvård**

Söder om området löper en led som knappast berörs. Något att tänka på är dock ifall det ska byggas för boende behöver bullerproblem från skoter beaktas. Inga barriäreffekter förväntas uppstå annat än att pistmaskinleden får hanteras på ett förståndigt sätt. En viss insyn finns från såväl RV66 som Stjärnvägen. Den lär knappast störa mer än som ett inslag i övrigt bebyggelse. Som tidigare nämnts är det en rekommendation att integrera så mycket tall som möjligt för en tilltalande landskapsbild. Lämnas en skärm mot RV66 minskas även en del buller.



Bäck

### **Sammanfattning**

Ett trivialt område lämpligt att ta i anspråk. Ringa hänsynsbehov som mest ligger på anpassning till landskapsvård. Naturvärdesbärande element inskränker sig till brandstubbar och bäck som dock inte uppvisar långtgående anpassningsbehov.