



Malung-Sälens kommun

# Lilla Årsredovisningen 2009

*Denna skrift är en kortversion av Malung-Sälens kommuns årsredovisning 2009. Den fullständiga tryckta årsredovisningen finns att hämta på kommunkontoret eller i pdf-format på [www.malung-salen.se](http://www.malung-salen.se)*

## Kommunens utfall år 2009

(tkr)	<i>Budget</i>	<i>Bokslut</i>		<i>Netto</i>
	<i>Netto</i>	<i>Intäkt</i>	<i>Kostnad</i>	
<b>Förvaltning/Nämnd</b>				
Kommunstyrelsen	-55 107	13 147	-66 563	-53 416
Arbetsmarknadsenheten	-6 013	8 604	-15 399	-6 795
Tekniska förvaltningen	-30 874	177 588	-206 559	-28 971
Skogsförvaltningen	4 920	10 454	-4 786	5 668
Byggnadsnämnden	-2 384	3 378	-5 226	-1 848
Kulturnämnden	-7 801	793	-9 555	-8 762
Barn- och utbildningsnämnden	-208 751	40 115	-253 791	-213 676
Socialnämnden	-188 763	35 976	-234 048	-198 072
Miljönämnden	-1 783	6 595	-8 193	-1 598
Räddningsnämnden	-12 551	1 150	-14 023	-12 873
<b>Summa förvaltningar/nämnder</b>	<b>-509 107</b>	<b>297 800</b>	<b>-818 143</b>	<b>-520 343</b>
Finansförvaltningen	11 510	60 452	-39 463	20 989
<b>Verksamhetens nettokostnader</b>	<b>-497 597</b>	<b>358 252</b>	<b>-857 606</b>	<b>-499 354</b>
Skatteintäkter	352 582	346 236		346 236
Generella stats- och utj.bidrag	151 139	155 210		155 210
Finansiella intäkter	5 000	8 026		8 026
Finansiella kostnader	-7 030		-5 485	-5 485
<b>Totalt</b>	<b>4 094</b>	<b>867 724</b>	<b>-863 091</b>	<b>4 633</b>

Kommunens två största förvaltningarna stod år 2009 för de största avvikelserna gentemot budget. Utfallet för barn- och utbildningsnämnden var 4,9 mkr sämre än budget och socialnämndens utfall var 9,3 mkr sämre än budget. Tekniska förvaltningen respektive kommunstyrelsen redovisar ett bättre utfall än budget med 1,9 mkr respektive 1,7 mkr. Totalt redovisar kommunens nämnder 11 mkr sämre än budgeterad tilldelad ram.

Kommunens finansförvaltningen inklusive skatteintäkter, generella stats- och utjämningsbidrag samt finansiella intäkter och kostnader redovisar totalt 11,7 mkr bättre än budget. Bland annat har de finansiella intäkter ökat pga. större utdelning från koncernbolaget Malung Elverk AB samt en engångsutdelning från SKL.

Ytterligare orsaker till finansförvaltningens utfall är en sänkning av försäkringspremien hos AFA till noll. Detta har påverkat alla Sveriges kommuner och var inte känt inför 2009 års budgetarbete. Effekten för Malung-Sälens kommun blev 4,6 mkr.

Balanskravet innebär att det redovisade resultatet ska justeras genom att man drar bort realisationsvinster som bara får räknas in i "balansresultatet" i undantagsfall.

Kommunfullmäktige kan åberopa "synnerliga skäl" för att inte återställa underskottet. Det finns stöd i kommunallagens förarbeten för att åberopa synnerliga skäl när det gäller:

- Ianspråktagande av sparande
- Realisationsförluster som uppstår till följd av omstruktureringsåtgärder som i sin tur syftar till att skapa en sund ekonomi
- Orealiserade förluster i värdepapper/placeringsmedel
- Större omstruktureringskostnader

**(tkr)**

**Årets resultat enligt resultaträkning**

Justering av jämförelsestörande poster:

Försäljning fritidstomter

Försäljning övriga tomter

Försäljning förskolan Smörblomman

Försäljning fordon

Tillägg: realisationsvinster enligt undantagsmöjlighet

Omstrukturering förskoleverksamhet

**Justerat resultat enligt balanskravet:**

**4 633**

-3 936

-245

-586

-425

586

**27**

Malung-Sälens kommuns resultat år 2009 blev plus 4,6 mkr. I resultat ingår försäljning av exploateringstomter, s.k. fritidstomter i Sälen med 4,1 mkr. Kostnaden för dessa tomter har varit 0,2 mkr. Kommunen sålde övriga tomter (mindre markförsäljningar t.ex. industritomter) för 0,2 mkr.

Under året såldes förskolan Smörblomman för 855 tkr, vilket gav en realisationsvinst 586 tkr. I samband med utbyte av en traktor kunde kommunen redovisningstekniskt tillgodoräkna en intäkt på den gamla traktorn med 480 tkr, och en realisationsvinst med 405 tkr. Utöver traktorn skedde även en försäljning av en bil med en reavinst 21 tkr.

Reavinsten i samband med försäljning av förskolan Smörblomman undantas från det justerade resultatet enligt balanskravet. Genom försäljningen undviks bland annat ökade drift och underhållskostnader för fastigheten. Försäljningen svarar även mot ett minskad efterfrågan på grund av mindre antal elever.

## Kommunens investeringar och anläggningstillgångar

(tkr)	<i>Budget</i>	<i>Bokslut</i>		
<b>Förvaltning/Nämnd</b>	<i>Netto</i>	<b>Inkomst</b>	<b>Utgift</b>	<b>Netto</b>
Kommunstyrelsen				
Tekniska förvaltningen	-56 438	1 789	-55 035	-53 246
Skogsförvaltningen	-2 250	245	-872	-627
Barn och -utbildningsnämnden	-500		-142	-142
Socialnämnden				
Räddningsnämnden	-1 439	21	-161	-140
<b>Summa</b>	<b>-60 627</b>	<b>2 055</b>	<b>-56 210</b>	<b>-54 155</b>

Investeringsbudgeten för året uppgick till 60,6 mkr. Totalt investerade kommunen för 56,2 mkr. Under året har investeringsbidrag erhållits om 0,4 mkr. De två största investeringarna under året var nybyggnation av brandstation vid Lindvallen och ombyggnation av reningsverket i Tällbyn.

Planering för uppförande av brandstation i Sälkfället påbörjades år 2007. Under 2008 skedde projektering, bygglov, detaljplan m.m. för en ny brandstation. Beslut togs av kommunfullmäktige att påbörja bygget i april 2009. Från december 2009 är brandstationen i Lindvallen färdig och i bruk.

Ombyggnation av Tällbyns reningsverk påbörjades under 2008 och avslutades under våren 2009. Ombyggnationen har varit en omfattande renovering och tillbyggnad av biosteg och mottagning externslam (slam från privata brunnar/avskiljare och andra reningsverk) för rening och slamavvattning vid reningsverket.

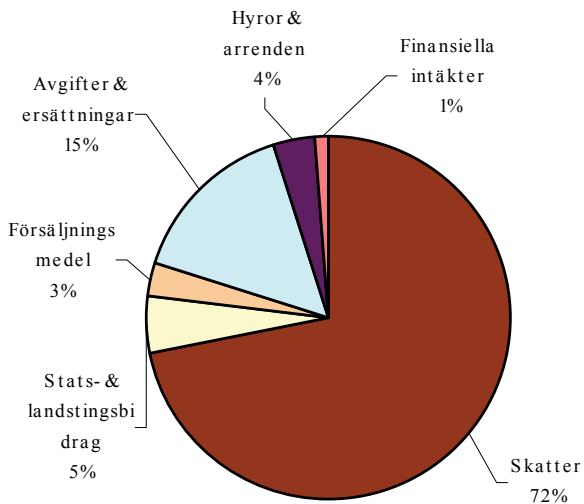
(tkr)

### Anläggningstillgångar per 20091231

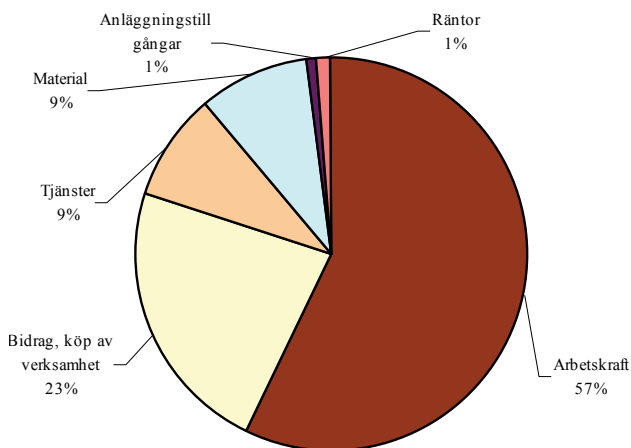
Markreserv	3 071
Verksamhetsfastigheter	255 236
Fastigheter för affärsverksamhet	128 256
Publika fastigheter	28 437
Fastigheter för annan verksamhet	86 349
Pågående ny-, till- och ombyggnad byggnader	2 872
Inventarier	18 189
Bilar och transportmedel	11 537
Skulpturer och statyer	298
Övriga maskiner och inventarier	48
Pågående installationer inventarier	82
<b>Utgående bokfört värde</b>	<b>534 375</b>

## Fördelning av pengar i den kommunala förvaltningen

För finansiering av kommunens verksamheter erhålls främst skatteintäkter och statsbidrag, men även andra inkomster i form av försäljning som kommer kommunen tillgodo. Totala intäkter år 2009 var 696 mkr och fördelningen mellan intäktsslagen var följande:



Inkomsterna som kommunen erhåller används i verksamheten. År 2009 var kommunens utgifter, inköp och förbrukning totalt 715 mkr och fördelningen mellan kostnadsslagen var följande:



## Händelser under året

Under 2009 blev äldreomsorgen i kommunen utsedd till den bästa i landet (av 290 kommuner) i Sveriges kommuner och landstings (SKL) undersökning ”öppna jämförelser”. Här mäts både resultat och brukarundersökningar.

Med anledning av att Malung-Sälens kommun har utsetts till en av sexton framgångsrika skolkommuner besökte den 15 mars 2009 företrädare för SKL barn- och utbildningsförvaltningen då intervjuer och samtal genomfördes med olika företrädare för skolan

En inköpsavdelning bildades under våren och genom det påbörjades arbetet med nya inköpsrutiner för hela förvaltningsorganisationen

## Kommunens soliditet & låneskuld

Kommunens soliditet\* fortsätter att försvagas. Trenden har varit tydlig sedan 1998. Även i förhållande till rikets medelvärde sker en försvagning, men soliditeten i Malung-Sälens kommun är fortfarande relativt stark. Räknas pensionsskulden, som är ett åtagande som redovisas utanför balansräkningen, med ligger kommunens soliditet klart över genomsnittet.

Det är främst tidigare negativa resultat och andel investeringar som finansierats med banklån, som är orsaken bakom försvagningen. De närmaste åren kommer stora infrastruktursatsningar inom vatten och avlopp ske i Sälenfjällen. Det är bland annat beroende på ökade krav på kommunens ansvarsområden.

2009	2008	2007	2006	2005
45	48	51	58	59

Låneskulden har ökat med 34 mkr under 2009, vilket betyder att låneskulden per invånare nu är uppe i 19,6 tkr. Det är främst investeringarna inom vatten och avlopp, samt byggande av en ny räddningsstation som krävt externa finansieringsmedel. Eftersom infrastruktursatsen är mycket stor i förhållande till antalet invånare i kommunen kommer siffran under överskådlig tid ligga högt. De stora investeringsbehoven i vatten och avlopp kan inte klaras av med skattemedel.

2009	2008	2007	2006	2005
204,5	170,4	145	113,1	120,1

\*Soliditeten är andelen eget kapital av de totala tillgångarna, dvs. graden av egenfinansierade tillgångar. Måttet visar den finansiella styrkan på lång sikt.

## Koncernen

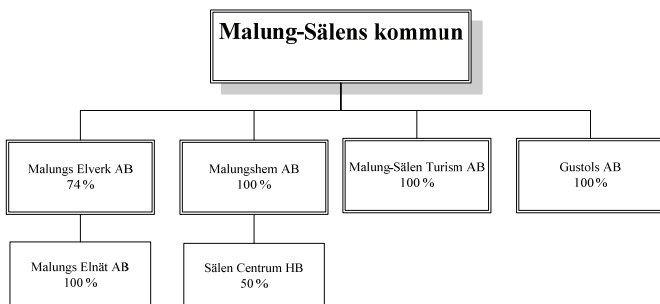
Koncernens resultat för 2009 blev plus 15,6 mkr.

I koncernens resultat ingår kommunens andel av Malungs Elverks plusresultat (23 090 tkr), Malungshems plusresultat (1 763 tkr), Malungs-Sälen Turisms minusresultat (164 tkr) samt Gustols minusresultat (148 tkr). Malungshems positiva resultat har bland annat del i den goda ränteutvecklingen som har varit under året. Den höga skuldsättningsgraden gör dock att bolagets framtida resultat kan påverkas kraftigt av förändrade räntor.

(tkr)	Kommunen	Koncernen
Verksamhetens intäkter	178 841	304 574
Verksamhetens kostnader	-652 770	-721 380
Jämförelsestörande poster	5 177	694
Avskrivningar	-30 602	-51 155
<b>Verksamhetens nettokostnader</b>	<b>-499 354</b>	<b>-467 267</b>
Skatteintäkter	346 236	346 236
Generella statsbidrag	155 210	155 210
Finansiella intäkter	8 026	2 007
Finansiella kostnader	-5 485	-14 647
<b>Resultat före extraordinära poster</b>	<b>4 633</b>	<b>21 539</b>
Skatt		-5 929
<b>Årets resultat</b>	<b>4 633</b>	<b>15 610</b>

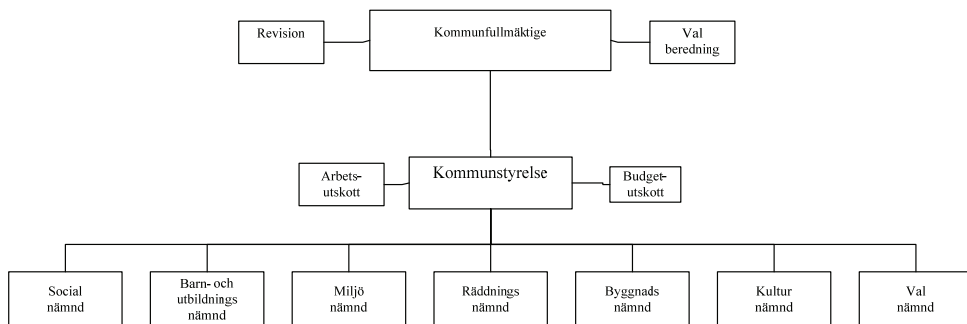
Koncernens soliditet redovisas till 38 procent för 2009, vilket är på samma nivå som året innan. Koncernens soliditet har utvecklats svagare än genomsnittet i landet. För 2008 var genomsnittet i landet 36 procent. Räknas pensionsåtagandet med var dock genomsnittet i landet 4 procent, vilket kan jämföras med Malung-Sälens kommunkoncerns soliditet på 16 procent.

## Koncernen Malung-Sälens kommun



\*Översikten omfattar ägande på minst 50 %. Malungs Elverk är delägare i ytterligare bolag.

## Den kommunala förvaltningen



<b>Mandatfördelning i kommunfullmäktige</b>	<b>2002-2006</b>	<b>2006-2010</b>
Socialdemokraterna	15	14
Moderata samlingspartiet	6	9
Vänsterpartiet	8	6
Centerpartiet	6	5
Folkpartiet	4	3
Malung-Sälenspartiet		3
Kristdemokraterna	2	1
<b>Totalt:</b>	<b>41</b>	<b>41</b>