



Malung-Sälens kommun



Årsredovisning 2010

Innehållsförteckning

Kommunalrådet har ordet	1
Organisationsöversikt.....	2
Fem år i sammandrag	3
Kommunens pengar	4
Kommunens förvaltningsberättelse.....	5
Viktiga händelser under året	6
Mål och måloppfyllelse	8
Ekonomi	10
Personal	19
Framtiden	22
Kommunstyrelsen	23
Arbetsmarknadsenheten	27
Tekniska förvaltningen.....	29
Skogsförvaltningen	32
Byggnadsnämnden	35
Kulturnämnden.....	38
Barn- och utbildningsnämnden	42
Socialnämnden	47
Miljönämnden	50
Räddningsnämnden	53
Malungs Elverk AB.....	56
Malungshem AB	58
Malung-Sälen Turism AB	60
Gustols AB	62
Resultaträkning	63
Balansräkning.....	64
Kassaflödesanalys	65
Noter.....	66
Redovisningsprinciper.....	77
Ord & begreppsförklaringar	80
Revisionsberättelse.....	81

Kommunalrådet har ordet

Det ekonomiska resultatet för vår kommun 2010 blev det bästa på mycket länge. Den samlade förvaltningen presenterar ett plusresultat på cirka 25 miljoner kronor, varav drygt 5 miljoner kronor kommer från tomtförsäljningar. Detta betyder ett förvaltningsresultat på knappt 20 miljoner kronor, vilket i sin tur har möjliggjort en återställning av tidigare års förluster. Nu kan vi planera framåt utan att ha återställningskrav som belastning.

Anledningar till det goda resultatet är bland annat vårt eget effektiviseringsarbete, ökade skatteintäkter, gynnsamma effekter av fastighetsskatten och återhållsamhet i investeringar och personalkostnadsutveckling.

Vårt goda ekonomiska resultat innebär dock inte att vi får slappna av i bevakningen av kostnadsutvecklingen. Vi måste vara fortsatt återhållsamma med de skattefinansierade investeringarna, liksom med den totala personalkostnaden. Vi anser oss nu kunna ge våra förvaltningar realistiska budgetramar, men eftersom löneutveckling ska rymmas inom ramarna krävs ett aktivt och kontinuerligt arbete för att ramarna ska kunna hållas. Kommunens budgetutskott arbetar numera kontinuerligt över hela året, bland annat för

att vid behov kunna revidera både drift- och investeringsbudget.

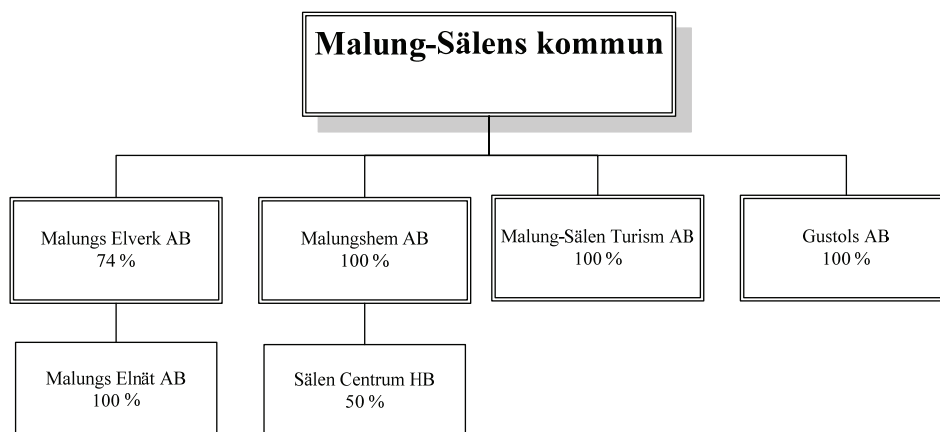
Verksamhetsmässigt har 2010 också varit ett gott år. Våra viktigaste verksamheter; vård, skola och omsorg, har även detta år fått mycket goda betyg vid nationella jämförelser. Arbetet med kvalitetsutveckling, medborgardialog och inflytandefrågor drivs vidare på ett konstruktivt sätt. Vi har flyttat fram våra positioner i det regionala utvecklingsarbetet genom vårt aktiva deltagande i det så kallade Fjällpaketet, en viktig förutsättning för en fortsatt positiv utveckling i såväl Sälenfjällen som fjällregionen Sälen-Trysil-Idre. Vår tekniska avdelning har också presterat ett förtjänstfullt arbete med bland annat energieffektiviseringar och vatten/avloppsfrågor. Vi gjorde också under sommaren en stor satsning på våra ungdomar med feriearbeten för gymnasieelever, sommaröppen fritidsgård på Jannesgården och bidrag till koloniverksamhet vid Hånäset.

Jag skulle kunna nämna många fler exempel på gott arbete inom hela den kommunala förvaltningen, men sammanfattar i stället med att tacka alla medarbetare för ett gott samarbete under 2010.

Kurt Podgorski

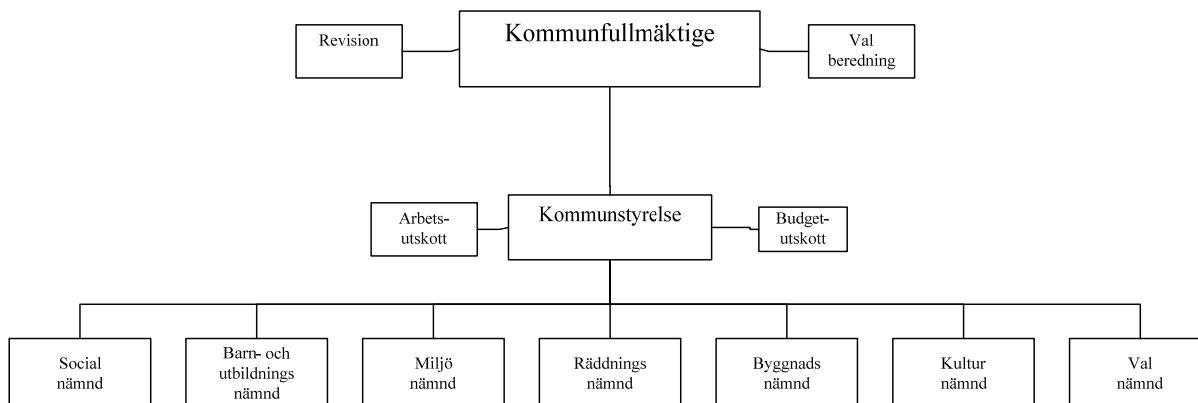
Organisationsöversikt

Koncernen Malung-Sälens kommun



Översikten omfattar ägande på minst 50 %. Malungs Elverk är även delägare i Dala-Kraft AB(15,5 %), Äppelbo Vind ek.för (16,7 %), Vindela ek.för (0,6 %), Dala Vind AB (10,9 %), Dala Vindkraft ek.för (8,6 %)

Den kommunala förvaltningen



Mandatfördelning i kommunfullmäktige	2002-2010	2006-2010
Socialdemokraterna	15	14
Moderaterna	6	9
Vänsterpartiet	8	6
Centerpartiet	6	5
Folkpartiet	4	3
Malung-Sälenspartiet		3
Kristdemokraterna	2	1
Totalt	41	41

Fem år i sammandrag

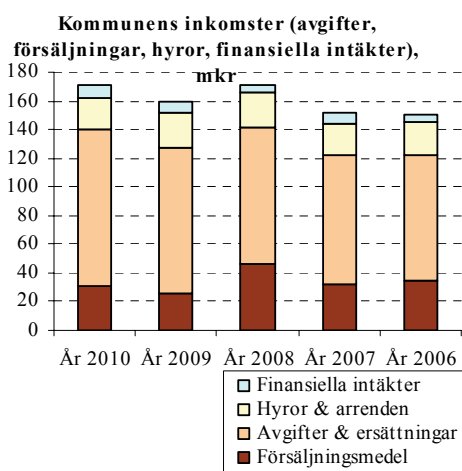
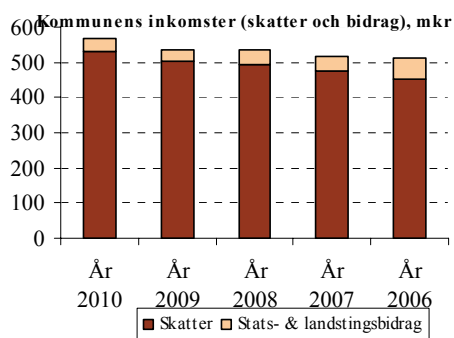
Ekonomiska nyckeltal
Malung-Sälens kommun 2006-2010

Fem år i sammandrag	2010	2009	2008	2007	2006
Antal kommuninvånare 31/12	10356	10 408	10 385	10 428	10 518
Kommunen					
Soliditet, %	47	45	48	51	58
Soliditet inklusive pensionsförpliktelser som inte tagits upp bland skulderna eller avsättningarna, %	10	5	6	8	
Kassalikviditet, %	69	43	31	35	51
Skuldsättningsgrad, %	114	122	110	97	73
Nettokostnadernas andel av skatteintäkter och statsbidrag, %	95,9	99,6	101,3	101,2	99,8
Nettokostnadernas ökning, %	2,01	-0,43	4,4	6,1	4,7
Skatteintäkternas ökning, %	2,56	1,72	1,1	3,2	5,0
Generella statsbidrags ökning, %	13,3	0,21	12,2	8,1	3,8
Eget kapital, mkr	319	294	289	299	329
Eget kapital/invånare, kr	30 814	28 244	27 860	28 698	31 243
Låneskuld, mkr	218,7	204,5	170,4	145,0	113,1
Låneskuld/invånare, kr	21 118	19 648	16 408	13 905	10 757
Årets resultat, mkr	25,2	4,6	-9,9	-23,2	-1,2
Nettoinvesteringar, mkr	35,8	54,2	33	52,9	21,0
Skattesats kommunen, kr	22,31	21,81	21,81	21,81	21,81
Koncernen					
Soliditet, %	40	38	38	40	44
Kassalikviditet, %	69	47	37	42	71
Skuldsättningsgrad, %	149	161	159	153	126
Årets resultat, mkr	37	15,3	0,3	-21,4	8,7
Eget kapital, mkr	492	454	439	437	465

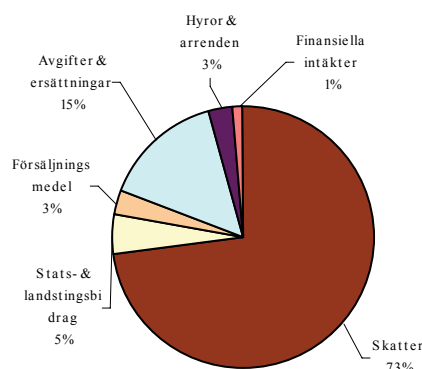
*2006 och 2007 års siffror är korrigerade med hänsyn till justering av eget kapital.

Kommunens pengar

Var kommer pengarna ifrån?

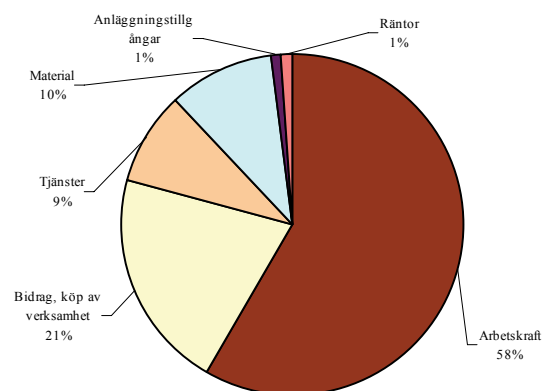
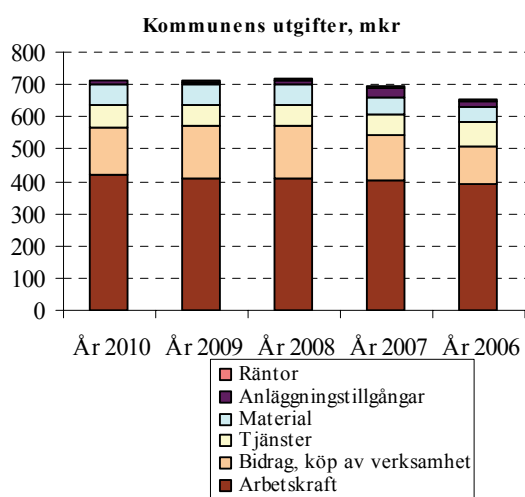


Fördelning av pengar år 2010



	tkr	%
Skatter	530 937	72%
Stats- & landstingsbidrag	35 704	5%
Försäljningsmedel	30 347	4%
Avgifter & ersättningar	109 939	15%
Hyrer & arrenden	22 308	3%
Finansiella intäkter	8 716	1%
Totalt	737 951	100%

Vad används pengarna till?



	tkr	%
Kostnader för arbetskraft	419 408	58%
Bidrag, köp av verksamhet	149 705	21%
Tjänster	67 607	9%
Material	62 500	10%
Inköp av anläggningstillgångar	10 606	1%
Räntor	5 309	1%
Totalt	715 135	100%

Kommunens förvaltningsberättelse

Inledningen till detta avsnitt är hämtat från Sveriges Kommuner och Landsting (SKL, cirkulär 2011:07).

Skatteunderlaget

Tillväxten i den svenska ekonomin blev rekyl- och rekordartad 2010. Aldrig tidigare i modern tid har efterfrågan ökat så mycket, vilket naturligtvis delvis förklaras av motsvarande fall 2009. Sverige har dock, av olika skäl, klarat sig bättre än många andra länder. BNP ökade med 5,6 procent för 2010. Arbetslösheten fortsätter att sjunka och låg på 8,4 procent för hela Sverige. Det kommunala skatteunderlaget består till stor del av löneinkomster. Sysselsättningsutvecklingen och löneökningstakten är därför de faktorer som har störst betydelse för i vilken takt skatteunderlaget växer.

Världsekonomin fortsätter att stärkas efter den djupaste nedgången i modern tid. Det är liksom tidigare främst de asiatiska ekonomierna som svarar för tillväxten i den globala ekonomin. Trots en viss dämpning i den kinesiska ekonomin hamnar ändå tillväxttakten kring 9 procent de närmaste åren. Även från väst kommer indikationer på bättre fart. I USA växte BNP med cirka 3 procent i årstakt

Flera andra europeiska länder står med stora budgetunderskott och måste därför skära ner ytterligare i offentliga utgifterna, varvid arbetslösheten fortsättningsvis kommer att vara hög i dessa länder. (ex Portugal, Irland, Grekland)

Nivån på arbetslösheten inom Malung-Sälens kommun är lägre än både riks och länsgenomsnittet, med ett arbetslöshetstal på 6,0 procent och därmed också en relativt låg ungdomsarbetslöshet, 9,0 procent. Till stor del förklaras detta av ett väl differentierat näringsliv och en stor besöksnäring. Det är dock svårt att för närvarande avgöra vilken inverkan den jämförelsevis låga arbetslösheten har för skatteunderlaget på kommunnivå.

Kommunens skatteintäkter blev 7,2 mkr högre än budgeterat och de generella statliga bidragen blev i nivå med budgeterat.

Befolkningsutveckling

Kommunens befolkningssiffror styr skatteintäkterna och utjämningsbidraget/avgiften för det kommande året. Den sista december 2010 hade kommunen 10 356 invånare.

Över flera decennier har befolkningmängden minskat, men de senaste åren har minskningstakten avtagit något. Ett fåtal år har befolkningmängden även ökat litet. År 2010 blev det dock en befolkningsminskning med totalt 53 personer.

Invånarantal per sista december

2010	2009	2008	2007	2006
10 356	10 408	10 385	10 428	10 518

Totalt flyttade 431 personer in i kommunen förra året, medan 444 flyttade ut. Flyttnettot var alltså negativt med 13 personer. Även födelsenettot blev negativt med totalt 39 personer. Den negativa befolkningsstatistiken leder till att skatteintäkterna inte ökar lika mycket som jämfört med resten av Sverige. Detta kan ha en mycket negativ påverkan på kommunen, eftersom ökade skatteintäkter ska täcka upp för höjda priser och löneutvecklingen i kommunen. Förmågan att attrahera och behålla framförallt yngre befolkning är viktigt, för att kommunen ska kunna ha tillräckligt skatteunderlag och arbetskraft för framtida verksamhetsutövning.

Framtidsutsikterna är ändå relativt goda. Stora satsningar görs inom näringslivet och framför allt inom turistnäringen. Syftet är bland annat att kunna erbjuda ett större produktutbud över hela året. Det innebär att antalet arbetstillfällen ökar och på sikt bör även befolkningen öka i Sälenområdet.

Känslighetsanalys

Den ekonomiska utvecklingen styrs av många faktorer varav vissa kan påverkas av kommunen, medan andra är utanför kommunens påverkan. Nedan redovisas de ekonomiska konsekvenserna av olika händelser.

Händelser förändringar	+/- tkr
10 öres förändring av kommunalskatten	1 600
Förändring av invånarantalet med 100	4 500
Löneförändring med 1 % inkl PO	3 700
Förändring upplåning med 10 mkr	400
10 heltidstjänster	3 850

Viktiga händelser under året

Under ett år fattas beslut i rader av frågor i en kommun. En del beslut påverkar inriktningen för lång tid framöver och en del beslut gäller endast för stunden. En del beslut påverkar många människor och en del beslut avser en enda person. Oavsett påverkansgraden och hur många som är berörda, så kan besluten vara olika betydelsefulla och avgörande för enskilda.

En tydlig målsättning är att öka graden av träffsäkerhet i själva beslutsfattandet. Att sträva efter att uppnå avsedda effekter och resultat. Därför har det under året gjorts satsningar på att göra det mera möjligt att mäta resultat.

Med fokus på effekter och resultat kommer brukarna i centrum. Det blir mer och mer tydligt att det avgörande är vad som sker i mötet mellan kommunens utbud av tjänster och de som brukar tjänsten – barnen i förskolorna, eleverna i skolorna och de äldre inom omsorgerna, för att nämna några.

Det blir viktigare och viktigare att jämföra resultaten i Malung-Sälens kommun med resultaten i andra kommuner, för att tydliggöra att det som är möjligt och bra i andra kommuner, också är möjligt och eftersträvansvärt i Malung-Sälens kommun.

Malung-Sälens kommun har under året valt att mobilisera på tre fronter: kvalitetssäkring och kvalitetsutveckling, bättre beslutsunderlag och tydligare uppföljning av beslut. För att åstadkomma detta, har satsningar gjorts på att etablera projekt, metoder, tekniker och rutiner.

Ett ökat fokus på resultat och effekter är av betydelse för att göra det politiska uppdraget mera möjligt och mera innehållsrikt. Det syftar till att göra det mera möjligt för våra politiker att prioritera och att kunna göra skillnad.

För att betona vikten av resultat och betydelsen av ständiga förbättringar, har under året också gjorts betydliga satsningar på förbättrade rutiner för upphandling och inköp. Om kommunen handlar och köper på rätt sätt, skapas utrymme för fortsatta satsningar på kärnverksamheterna.

En kommun ska tydligt vara en demokratisk arena. Ett organ som agerar utifrån förtroenden och som bygger sina ageranden på delaktighet, öppenhet och på människors lika värde. Därför har det gjorts fortsatta satsningar på att utveckla det demokratiska styrelseskicket. Inte minst handlar det om att göra barn och ungdomar mer delaktiga och intresserade av sin samtid och framtid. Ett ungdomsråd har etablerats. Det har skapats en tjänst som ska samordna kommunens insatser för unga.

Kommunfullmäktige ska inrätta en särskild demokratiberedning, för att öppna de demokratiska vägarna för dem som tycker att politik är krångligt och svårt. Valnämnden har fått ett utvidgat uppdrag, att arbeta med demokratifrågor i ett brett perspektiv.

Initiativ har tagits för att stärka kommunens informationsarbete, både vad gäller den externa informationen och vad gäller den interna informationen. Den externa informationen måste stärkas för att öka öppenheten och den interna informationen måste stärkas för att utveckla medarbetarskapet. Utifrån frågor i tiden har initiativ också tagits för att tydliggöra ansvar och funktion, vad gäller sociala medier och det har gjorts klagoranden kring bestickning och mutor.

Kommunen har fortsatt satsningarna på att minska sjukfrånvaron bland de anställda. Malung-Sälens kommun är numera en av de kommuner i landet som har den lägsta sjukfrånvaron bland sin personal.

Ökad attraktivitet är en hörnpelare i Malung-Sälens kommuns samlade utvecklingsarbete. För att konkretisera detta har kommunen formulerat direktiv för tillväxt och hållbar utveckling. Det är direktiv som innefattar insatser och åtgärder inom rader av områden. I samma syfte har satsningar gjorts på att effektivisera ärendehantering i frågor som rör företagare och entreprenörer. En värdsutbildning har genomförts och en modell för ökad service till företagare har etablerats, som fått namnet "Företagens Vänner". Därutöver har också ett utvecklingsprojekt för besöksnäringen etablerats – ett gränsöverskridande destinationsutvecklingsprojekt. Dock är det viktigt att framhålla att goda kärnverksamheter inom välfärdstjänsterna är viktigast, för att uppnå ökad attraktivitet.

Arbetet med integrationsfrågorna har fortsatt och förtydligats, inte minst som en fråga om humanitet och medmänsklighet, men också som ett resultat av människors rätt att fly för att finna säkerhet och skydd. Integration är också en fråga om utvecklingskraft och framtidstro. Eftersom inflyttning är en förutsättning för fortsatt lokal utveckling – minskad befolkning och ökad gleshet. Utifrån humanitet och gemensamt ansvar, har kommunfullmäktige fattat ett inriktningsbeslut om att ta emot ensamkommande flyktingbarn.

Inför den kommande mandatperioden (2010-2014) har initiativ tagits för att inrätta dels en överförmyndarnämnd och dels en koncernberedning. Överförmyndarnämnden ska säkerställa det viktiga arbetet med att erbjuda stöd till individer i enskilda angelägenheter. Koncernberedningen ska bidra till ökad samverkan och ökat samarbete mellan kommunens alla olika verksamheter. Inte minst ska samarbetet med kommunens helägda eller delägda företag öka.

Kommunvalet 2010 innebar ingen genomgripande förändring vad gäller sammansättningen i kommunfullmäktige och det etablerade samarbetet mellan Socialdemokraterna, Vänsterpartiet och Centerpartiet består. Ett nytt parti – Sverigedemokraterna – uppnådde representation i kommunfullmäktige med ett mandat, men det är fortsatt oklart om det kommer att bemannas.

Mål och måluppfyllelse

Arbetet med mål och måluppfyllelse har inte nått upp till avsedd ambitionsnivå inom alla verksamheter. Flera åtgärder har initierats de senaste åren för att höja nivån. Uppföljning och kontroll över efterlevandet av fattade beslut och beordrade uppdrag har skärpts. Det är ett arbete som kan sägas ske ifrån två håll. Dels ska fattade beslut fullföljas och återrapporteras, dels ska beslut och uppdrag utvecklas och avgränsas för att underlätta möjlighet till genomförande. Verksamhetsplanen har bland annat, med den bakgrunden, omarbetats för att förenkla och förtydliga målarbetet.

Nytt från och med 2011 är att kommunfullmäktiges inriktningsmål kommer att kompletteras med mått och måltal för planperioden. Detta för att möjliggöra bättre uppföljning på övergripande nivå. Samtidigt har arbetet med att finna bättre administrativa rutiner och eventuella verktyg påbörjats.

Kommunfullmäktiges verksamhetsplan omfattar inte alla mål och uppdrag. Respektive nämnd och förvaltning har även egna mål och därtill finns olika uppdrag, projekt och aktiviteter att samordna och följa upp.

Kommunfullmäktiges verksamhetsplan finns att hämta i sin originalversion från kommunens hemsida.

Mål	Måluppfyllelse
All verksamhet bedrivs inom fastställda budgetramar, för att senast i slutet av planperioden bidra till ett samlat överskott om 2%. Överskottet ska genereras utan större avyttringar av kommunens egendomar.	Ja
Effektiviseringar, pensionslösningar och individuella avtal – samverkanslösningar, kännetecknar nödvändiga <u>personalreduceringar</u> .	Ja
I öppna jämförelser placerar sig Malung-Sälens kommun, generellt, över genomsnittet bland jämförbara kommuner. Inom områdena grundskola, äldreomsorg och biblioteksverksamhet ska fortsatta tätplaceringar <u>eftersträvas</u> .	Delvis
Äldreomsorgen och skolorna i Malung-Sälens kommun drivs utan vinstsyfte och utifrån tydliga <u>kvalitetsmål</u> .	Ja
Vid planperiodens slut finns fastställda service-, kvalitets- och tjänstegarantier inom alla <u>utåtriktade verksamheter</u> .	Nej
Gymnasieskolan har utvecklats genom samarbete och samverkan med bl.a. det lokala näringslivet och våra grannkommuner. Minst 60% av kommunens grundskolelever fortsätter sina studier vid Malung-Sälens Gymnasieskola. Skolplanen är styr- och måldokument för skolans kvalitets- och utvecklingsarbete.	Delvis

Mål	Måluppfyllelse
Kommunen är känd för att sätta medarbetarskapet i fokus och för att medvetet sträva efter att utveckla innehållet i arbetet – i en god relation till de fackliga organisationerna.	Delvis
Insatser och åtgärder är riktade mot att göra heltidstjänst mer möjligt för den medarbetare som önskar.	Delvis
Bra ledare är ett tydligt kännetecken i Malung-Sälens kommun. Ledare erbjuds löpande möjligheter till utbildning och utveckling för att säkerställa kvaliteten i verksamheterna, ett gott medarbetarskap och en hög utvecklingskraft	Delvis
Information och medborgarkontakter har stärkts och utvecklas under planperioden. Webbaserade metoder för kommunikation och information används för ökad demokrati och delaktighet. Kommunikation ses även som ett verktyg att effektivisera och utveckla – ett verktyg för tydligare och effektivare koncernstyrning och koncernsamarbeten	Delvis
Malung-Sälens kommun tar tydligt och medvetet ansvar för en långsiktigt hållbar utveckling – utifrån miljö- och klimathänsyn.	Delvis
Malung-Sälens kommun agerar aktivt, långsiktigt och förtroendefullt för att möjliggöra bra utvecklingsvillkor för näringslivet i kommunen – Närföretagsamhet och närprodukter främjas genom medvetenhet och målmedvetenhet vid upphandling och inköp.	Delvis

Mål	Måluppfyllelse
Barnperspektiv, jämställdhet, tillgänglighet och mångfald är konstruktiva ledord i all planering och allt genomförande. Ett medvetet, systematiskt och reflekterande förhållningssätt genomsyrar all verksamhet för hög måluppfyllelse.	Delvis

Ekonomi

Inledning

Kommunen får pengar ifrån flera håll, exempelvis,

- *Skatteintäkter*, som främst baseras på invånarantal
- *Generella statsbidrag*, som främst baseras på kommunens egenskaper och struktur, exempelvis glesbygdskommun
- *Avgifter*, exempelvis för vatten och avlopp (VA) och hyresintäkter för industrifastigheter

En stor del av pengarna (normalt över 95 procent) som kommer in via skatteintäkterna och de generella statsbidragen, förväntas användas till att bedriva de kommunala verksamheterna. De flesta avgifterna används för att betala en specifik verksamhet, exempelvis för vatten och avlopp. Dessa verksamheter ska normalt inte gå med vinst. Resterande del av skatter och statsbidrag behövs för nödvändiga investeringar. I bästa fall blir det

pengar över, vilka kan sparas som en reserv för framtida utgifter.

Det viktigaste är att kommunens ekonomi är långsiktigt hållbar. Ett eller några år av ansträngd ekonomi ska kunna klaras av. Långsiktighet handlar om generationer. Förenklat kan sägas att en generation ska lämna efter sig en ekonomi lika mycket värd som den generationen själv fick ta över.

Årets resultat

Kommunen redovisar ett resultat på 25,2 mkr, vilket är en förbättring med 20,6 mkr sedan förra året och 18,8 mkr bättre än budget. Det är även en förbättring mot delårsprognosen med 3,9 mkr.

Resultat 2006-2010, mkr

	2010	2009	2008	2007	2006
Förvaltningen	25,2	4,6	-9,9	-23,2	-1,2
Koncernen	37	15,6	0,3	-21,4	8,7

(tkr)	2010		2009		
	Budget	Bokslut	Avvikelse	Bokslut	
Förvaltning/Nämnd	Netto	Intäkt	Kostnad	Netto	Netto
Kommunstyrelsen	-53 278	15 622	-69 484	-53 862	-584
Arbetsmarknadsenheten	-6 624	6 995	-15 040	-8 045	-1 421
Tekniska förvaltningen	-31 500	215 178	-247 489	-32 311	-811
Skogsförvaltningen	3 970	12 795	-8 069	4 726	756
Byggnadsnämnden	-3 468	3 685	-5 938	-2 253	1 215
Kulturnämnden	-8 264	911	-7 743	-6 832	1 432
Barn- och utbildningsnämnden	-216 222	46 304	-262 012	-215 708	514
Socialnämnden	-198 000	35 988	-230 152	-194 164	3 836
Miljönämnden	-1 928	6 276	-7 573	-1 297	631
Räddningsnämnden	-12 800	1 284	-14 515	-13 231	-431
Summa förvaltningar/nämnder	-528 114	345 038	-868 015	-522 977	5 137
Pensionskostnader	-6 908		-8 495	-8 495	-1 587
Avslut sociala omkostnader		2 391		2 391	2 391
Kalkylerade kapitalkostnader	56 676	52 429		52 429	-4 247
Avskrivningar	-35 380		-32 750	-32 750	2 630
Verksamhetens nettokostnader	-513 726	399 858	-909 260	-509 402	4 324
Skatteintäkter	347 843	355 085		355 085	7 242
Generella stats- och utj.bidrag	175 282	175 852		175 852	570
Finansiella intäkter	5 200	8 672		8 672	3 472
Finansiella kostnader	-8 235		-5 056	-5 056	3 179
Totalt	6 364	939 467	-914 316	25 151	18 787

De största förändringarna sedan delårsprognosen är ett bättre resultat i verksamheterna med sammanlagt drygt 9 mkr. Det är framför allt bättre resultat för verksamheterna: kommunstyrelsen (3 mkr), socialnämnden (4 mkr), kulturnämnden, samt barn- och utbildningsnämnden.

kostnader för bankräntor. Mens resultat blev 37,1 mkr, vilket kan jämföras med 15,3 mkr för 2009. Resultatet för bostadsbolaget Malungshem AB blev 2,3 mkr. Den höga skuldsättningsgraden gör att bolagets resultat kan påverkas kraftigt av förändrade räntor.

På intäktssidan blev resultatet knappt 3 mkr lägre än den prognos som gjordes per augusti 2010.

Finansverksamheten gav ett något större överskott mot delårsprognosen, främst beroende på lägre

Kommun / Bolag	Ägd andel	Försäljning		Kortf fordringar		Utdelning		Borgen	
		Köpare	Säljare	Fordran	Skuld	Given	Mottagen	Givare	Mottagare
Malung-Sälens kommun (100 %)		11 923	26 810	2 475	1 144		8 458	311 131	
Malungs Elverk (74 %)	74%	6 471	228	799	2	8 458			717
Malungshem (100%)	100%	16 685	10 440	641	2 150				294 370
Sälen Centrum (50 %)	50%	963	801	108	722				16 044
Malung Sälen Turism (100 %)	100%	4 201	1 963	35	40				
Gustols (100 %)	100%	0	0	0	0				
Summa		40 243	40 243	4 058	4 058	8 458	8 458	311 131	311 131

I försäljningar ingår även ränteintäkter i den kommunal koncernen. Inga ägartillskott, koncernbidrag eller utdelningar har skett under bokslutsåret. Inga ägartillskott, koncernbidrag eller lån har skett under bokslutsåret.

God ekonomisk hushållning

Kommunen ska ha god ekonomisk hushållning i sin verksamhet och i sådan verksamhet som bedrivs av andra juridiska personer. Begreppet ”god ekonomisk hushållning” har både ett finansiellt perspektiv och ett verksamhetsperspektiv.

God ekonomisk hushållning ur ett finansiellt perspektiv, innebär bland annat att varje generation själv måste bära kostnaderna för den service som den konsumerar. Detta innebär att ingen generation ska behöva betala för det som en tidigare generation har förbrukat.

Kommunen ska ange en tydlig ambitionsnivå för den egna finansiella utvecklingen och ställningen i form av mål. Målformuleringarna bör utgå från vad som i normalfallet är att betrakta som god ekonomisk hushållning, anpassat till kommunens egna förhållanden och omständigheter.

God ekonomisk hushållning ur ett verksamhetsperspektiv tar sikte på kommunens förmåga att bedriva sin verksamhet på ett kostnadseffektivt och ändamålsenligt sätt. För att skapa förutsättningar för en god ekonomisk hushållning måste det finnas ett klart samband mellan resursåtgång, prestationer, resultat och effekter. Detta säkerställer en kostnadseffektiv och ändamålsenlig verksamhet.

För att åstadkomma detta samband krävs bland annat en utvecklad planering med framförhållning och handlingsberedskap, tydliga och mätbara mål samt en rättvisande och tillförlitlig redovisning som ger information om avvikelser gentemot uppställda mål. Vidare behövs resultatanalyser och kontroller som visar hur verksamhetens prestationer och kvalitet motsvarar uppställda mål, samt en effektiv organisation som säkerställer måluppfyllelsen. För att kunna styra verksamheterna, måste kommunen säkerställa processer för att bedriva dessa kostnadseffektivt och ändamålsenligt.

Nettokostnader och balanskravet

Om en kommun går med underskott ett år, ska resultatet återställas inom tre år med motsvarande överskott. Det är det så kallade balanskravet.

För att balanskravet ska uppfyllas får kommunens nettokostnader inte överstiga de skatteintäkter och statsbidrag kommunen erhåller. Se tabellen nedan för en sammanställning över de senaste fem åren.

Nettokostnader är summan av kostnader och intäkter som verksamheterna genererar under året. Intäkter kommer huvudsakligen från avgifter.

Nettokostnadernas andel av skatteintäkterna och statsbidrag inklusive respektive exklusive jämförelsestörande poster, %

	2010	2009	2008	2007	2006
Inklusive	95,9	99,6	101,3	101,2	99,8
Exklusive	96,9	100,6	104,4	103,5	102,1

Nettokostnader måste även rensas för olika jämförelsestörande poster för att kunna jämföras mot balanskravet. Oftast består jämförelsestörande poster av försäljning av tillgångar eller oförutsedda kostnader av engångskaraktär, exempelvis kostnader för en ovanligt stor översvämning eller storm.

Tabellen nedan visar det justerade resultatet för 2010 enligt balanskravet och vilka jämförelseposter som räknats bort.

	2010	2009
Årets resultat enligt	25 151	4 633
Justering av jämförelsestörande poster:		
Försäljning fritidstomter	-5 037	-3 936
Försäljning övriga tomter	-267	-245
Realisationsvinster försäljning anläggningstillgångar	-564	-1 011
Försäljning fordon		
Tillägg: realisationsvinster enligt undantagsmöjlighet		
Omstrukturering förskoleverksamhet Smörblomman		586
Justerat resultat enligt balanskravet:	19 283	27

Ett negativt resultat, justerat enligt balanskravet, ska återställas inom tre år. Kommunfullmäktige beslutar om en åtgärdsplan över hur och när det negativa resultatet ska återställas.

Efter den positiva prognos som lämnades i samband med delårsbokslutet, beslutade kommunfullmäktige att, med hjälp av 2010 års överskott, återställa de upparbetade underskotten för åren 2006-2008, totalt knappt 14,3 mkr.

Anläggningslån

Låneskulden har ökat med 14 mkr under 2010, vilket betyder att låneskulden per invånare nu är upppe i 21,1 tkr. Det är främst likvidförstärkning och diverse investeringar som gjort att låneskulden ökat.

Långfristiga lån 2006-2010, mkr

2010	2009	2008	2007	2006
218,7	204,5	170,4	145	113,1

Kostnaderna för lånen ligger på en låg nivå, på grund av aktuellt ränteläge. Kommunen har merparten av lånen obundna, vilket varit bra kostnadsmässigt, men samtidigt inte bra på sikt. Redan under 2011 kommer kostnaderna att öka märkbart. En större andel av framtida lån kommer därför att bindas till längre löptider.

Under 2010 har tre mindre lån avslutats. Detta för att minska andelen små lån som kräver mycket administrativt arbete.

Låneskulden kommer att fortsätta att öka. Det beror främst på stora investeringar inom vatten- och avlopp. Det är investeringsvolymen som bestämmer hur mycket lån som kommer att upptas under 2011.

Eget kapital

Det egna kapitalet ökade från 294 mkr till 319 mkr under 2010 för den kommunala förvaltningen. Det motsvarar 30,8 tkr per invånare.

På koncernnivå ökade det egna kapitalet med 38 mkr till 492 mkr.

Eget kapital per koncernenhet, mkr	2010
Malung-Sälens kommun, förvaltningen	319,0
Koncernen Malungs Elverk	180,7
Koncernen Malungshem	29,8
Malung Sälen Turism AB	0,8
Gustols AB	0,3

Soliditet och skuldsättningsgrad

Soliditet

Soliditeten visar den ekonomiska styrkan på lång sikt. Den redovisar procentuellt i vilken utsträckning kommunen finansierat tillgångarna med egna medel. Det saknas en rekommenderad nivå för soliditeten.

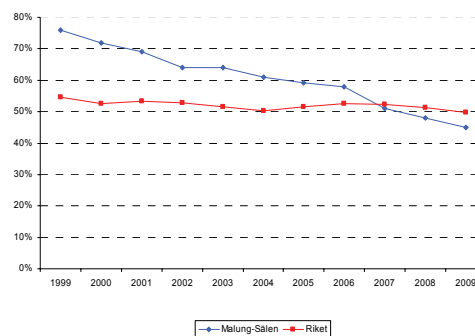
Soliditeten har stärkts under 2010. Detta beror främst på att kommunen redovisade ett positivt resultat 2010 och att alla investeringar som var tänkta att genomföras under 2010 inte blivit av.

Soliditet 2006-2010, %

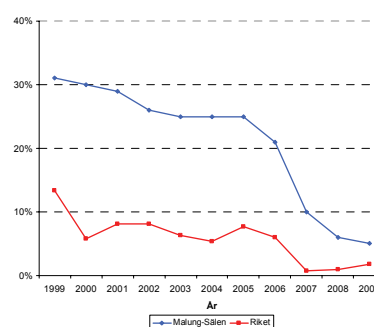
	2010	2009	2008	2007	2006
Förvaltningen	47	45	48	51	58
Koncernen	40	38	38	40	44

Den beslutade investeringsvolymen i kommunen är stor i förhållande till kommunens invånarantal. Skatteintäkterna räcker inte till, utan det blir nödvändigt med lånefinansiering. Det innebär att soliditeten kommer att försvagas under de närmsta åren.

Soliditet enligt balansräkningen 1999-2009
kommunförvaltningen (www.kolada.se)

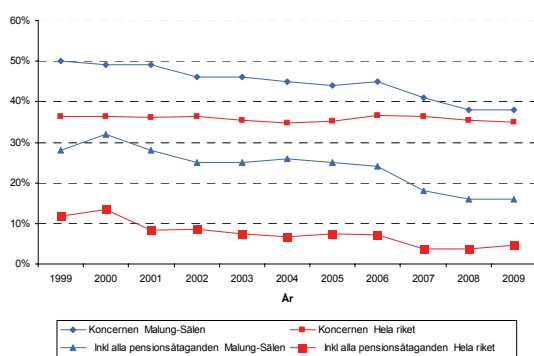


Soliditet inklusive pensionsåtagandet 1999-2009
kommunförvaltningen (www.kolada.se)



Koncernens soliditet redovisas till 40 procent för 2010, vilket är en liten ökning jämfört med året innan. Koncernens soliditet har utvecklats något svagare än genomsnittet i landet. För 2009 var genomsnittet i landet 35 procent. Räknas pensionsåtagandet med var dock genomsnittet i landet knappt 5 procent, vilket kan jämföras med Malung-Sälens kommunkoncerns soliditet på 16 procent.

Malungs Elverk AB har en stark soliditet på 76 procent. Bolaget har inga långfristiga skulder, utan har klarat av investeringar ändå. Malung-Sälen Turism AB och Gustols AB har inte heller några långfristiga skulder. Jämfört med övriga Sverige har även koncernen en bra soliditet, oavsett om pensionsskulden räknas med eller inte. Notera att jämförelser för 2010 ännu inte kunnat göras i tabellen nedan.



Det finns idag inga rekommendationer för vilken nivå soliditeten i en kommun eller kommunal koncern bör vara. Generellt är de kommunala soliditetsnivåerna låga vid en jämförelse med privata företag.

Skuldsättningsgrad

Skuldsättningsgraden har minskat något.

Skuldsättningsgrad 2006-2010, %

	2010	2009	2008	2007	2006
Förvaltningen	114	122	110	97	73
Koncernen	149	161	159	153	126

Skuldsättningsgraden skiljer sig mycket mellan koncernens bolag och kommunal förvaltning.

Skuldsättningsgrad per koncernenhet, %

	2010
Malung-Sälens kommun, förvaltningen	114
Koncernen Malungs Elverk	33
Koncernen Malungshem	1 053
Malung Sälén Turism AB	374
Gustols AB	0

Likviditet

Kommunens likviditet har förstärkts under 2010. Det beror främst på att investeringstakten varit låg under året, samt att intäkterna varit högre än budgeterat. Vid ökade investeringstakter har kommunen möjlighet att snabbt ta korta krediter. Detta innebär att stora utbetalningar kan göras snabbt.

Likviditeten 2006-2010, %

	2010	2009	2008	2007	2006
Förvaltningen	69	43	31	35	51
Koncernen	69	47	37	42	71

Kassalikviditeten i koncernen är inte tillräckligt stark, även om den har stärkts under det senaste året. Generellt behöver planeringen och kontrollen av likviditeten och kassaflödet förbättras.

Borgens- och pensionsåtagande

Borgensåtagande, mkr	2010	2009
Malungshem AB	294,4	308,5
Malungs Elverk AB	0,7	9,2
Sälens Centrum HB	16,0	16,1
Övriga	33,8	34,3
Totalt	344,9	368,1

Pensionsåtagande, mkr	2010	2009
Pensioner vilka redovisas som avsättning **	3,3	1,7
Pensioner vilka redovisas som kortfristiga skulder	13,1	12,2
Pensioner inom linjen, intjänade före 1998*	200,2	208,9
Totalt	216,6	222,8

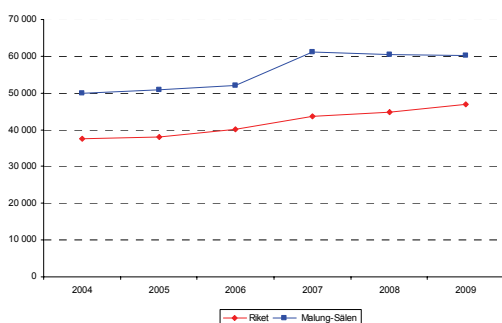
Avser pensionsåtagande exklusive löneskatt

**Pensioner inom linjen, intjänade före 1998" är med i balansräkningen.

**Från år 2010 har uppbokning av pensioner till politiker beräknats. Politiker har tidigare inte beräknats.

Malung-Sälens kommun har per invånare räknat ett samlat åtagande, som ligger 35 (23) procent över kommunernas genomsnitt. Notera i grafen nedan att jämförelser inte kunnat göras för 2010.

Borgen och övriga ansvarsförbindelser 2004-2009
Kronor per invånare (källa: kolada.se)



Leasingåtagande

Under året uppgår de operationella leasingkostnaderna för transportmedel och bilar till 2,3 mkr, för inventarier till 1,5 mkr och för övrigt till 1,0 mkr

Överlag löper leasingavtalen över en period om tre år och klassificeras som operationella leasingavtal. I huvudsak omfattar kategorin inventarier kopieringsmaskiner och telefonväxel.

Vid årets slut hade kommunen 58 leasingavtal i kategorin transportmedel och bilar. År 2009 var motsvarande antal 57. Totalt har 9 av leasingavtalen för bilar som löpte ut under 2010 förlängts med 12 månader och 20 nya leasingavtal har tecknats. Totalt kommer 15 avtal att löpa ut under år 2011, samtidigt som 6 äldre avtal har fortskridit efter avtalsperiodens slut. De avtal som förfaller år 2010 har ett samlat restvärde på 578 tkr.

Leasingavgift, tkr	2011	2012	2013	2014	2015
Transportmedel & Bilar	2 014	1 473	905	540	518
Inventarier	1 678	1 507	1 140	798	325
Övrigt	477	464	329	317	286
Totalt	4 169	3 444	2 374	1 655	1 129

Avser fördelning avtalade framtida operationella leasingavgifter

Kommunen har ett leasingavtal som klassificerats som finansiellt från och med år 2008. Ett finansiellt leasingavtal innebär att kommunen tagit på sig samma finansiella och värdemässiga ansvar som om anläggningen köpts. Avtalet avseende Malungs vårdhem är tecknat år 2003 och under år 2008 ändrades redovisningsprincipen för avtalet. Innevarande års resultat har belastats med 1 163 tkr i kostnader, utöver amortering av skuld för det finansiella leasingavtalet.

Minimileasavgifter, tkr	2011	2012-2016	2017-
Malungs vårdhem	1 275	7 551	35 842

Avser avtalade finansiella minimileasavgifter

Finansförvaltning och finansiella mål

Totalt har lån för 20 mkr upptagits under 2010. Avsikten är att lånefinansiering endast ska tillgripas för taxefinansierad verksamhet.

De finansiella kostnaderna uppgick till knappt 5,1 mkr. Räntekostnaderna för lån uppgick under året till 5 mkr, vilket är en minskning med 300 tkr från 2009 (5,3 mkr).

Kommunen har ett långsiktigt leasingavtal av en fastighet, som klassas som ett finansiellt leasingavtal och som därmed tas upp i balansräkningen.

Kostnaderna för lånen kommer att fortsätta stiga, på grund av aktuellt investeringsbehov och att ränteläget inte kommer vara så gynnsamt framöver. Eftersom den största andelen av de långfristiga skulderna är rörliga är säkerheten kring den långsiktiga finansieringen inte tillräcklig hög. Därför kommer framtida lån i högre utsträckning upptas som tidsbundna lån.

I den nya verksamhetsplan för åren 2011-2014, som kommunfullmäktige beslutat om i mars 2011 finns ett antal finansiella mål för planperioden. Förutom krav på att nettokostnaderna inte ska överstiga 98 % av skatteintäkter och statsbidrag, finns mål för investeringsvolym, amortering av låneskulden med 20 mkr, samt avsättningar till pensionskulden med ytterligare 20 mkr under perioden. I den uppföljning som ska göras på övergripande nivå finns förslag på måltal för kommunens soliditet och likviditet.

För att kommunen ska nå målet, utan att behöva räkna intäkter från markexploatering, är det nödvändigt att sänka kostnaderna med åtminstone 2 procent. Kan kommunen nå ett positivt resultat om cirka 10 mkr kan medel frigöras för bland annat amorteringar av lån och hantering av pensionskulden, som ligger utanför balansräkningen. Det finns idag ingen handlingsplan för att hantera pensionskulden.

Finansieringen på lång sikt kan bli bekymmersam och måste därför planeras mer noggrant. Pensionskulden och underhållskostnader av koncernens fastigheter kommer att innebära påfrestningar för den kommunala ekonomin. Någon utvecklad samordning av finansieringen med de kommunala bolagen finns inte idag.

Investeringar och anläggningstillgångar

(tkr)	2010 Budget Netto	2010 Utgifter	Inkomster	Netto investering	Avvikelse Netto	2009 Bokslut netto
Kommunstyrelsen		54	271	-217	217	0
Arbetsmarknadsenheten	200	197		197	3	0
Tekniska förvaltningen skattefinansierade	17 345	17 261	300	16 961	384	-34 773
Tekniska förvaltningen taxefinansierade	54 400	18 307		18 307	36 093	-18 473
Skogsförvaltningen	1 000	247	1 187	-940	1 940	-627
Barn och -utbildningsnämnden	500	439		439	61	-142
Socialnämnden		251		251	-251	
Räddningsnämnden	1 480	753		753	727	-140
Summa	74 925	37 509	1 758	35 751	39 174	-54 155

Investeringsbudgeten för året uppgick till 74,9 mkr. Totalt investerade kommunen för 37,5 mkr. Årets investeringsinkomster uppgick till 1,8 mkr. Anläggningstillgångarnas samlade anskaffningsvärde (avskrivningsunderlaget) har reducerats med motsvarande belopp.

Under året har försäljning av aktier i Dala-Specialavfall AB genomförts till Ragn-Sells AB, vilket inbringat 270 tkr i realisationsvinst. Försäljning av en pistmaskin och en bostadsrätt har gjorts under året, utan vare sig realisationsvinst eller förlust.

Övriga inkomster kommer från försäljning av tomter. Årets övriga tomtförsäljning, exklusive exploateringstomter, har inbringat 0,3 mkr vilket är i nivå med föregående år.

Realisationsvinster från bland annat skogsfastighetsförsäljningen och överskott ifrån exploateringsverksamheten har använts i driften och används därför inte till investeringar.

Finansieringen har de senaste åren till betydande del genomförts med hjälp av upplåning.

Kommunens investeringsutrymme har de senaste åren varit omkring 25-30 mkr. I tabellen för bruttoinvesteringar nedan kan utläsas att investeringarna överstigit utrymmet.

Nettoinvesteringar 2006 – 2010, mkr

2010	2009	2008	2007	2006
35,8	54,1	33,0	52,9	21,0

Under 2010 har sju enskilda investeringar överskridit investeringsbelopp om 1 mkr. Föregående år var motsvarande antal 15.

Investeringar överstigande 1 mkr är bland annat tillbyggnation av Sälenfjällens reningsverk, fliseldad värmecentral, ombyggnation av slöjdsal i Malungsfors skola till dagis, samt reparation av tak och bassäng vid Skinnarbadet.

I den taxefinansierade verksamheten har investeringar överstigande 1 mkr genomförts för vatten och avlopp, med ombyggnation av Sälenfjällens reningsverk. Avseende fjärrvärmeverksamheten har investering påbörjats i en ny fliseldad panncentral.

Investeringar sträcker sig ofta över flera år och för att få en rättvisande bild redovisas alla investeringar överstigande 1 mkr i en tabell. Några av investeringarna beskrivs närmare på kommande sidor.

För att klara av en framtida belastning i fjällområdet har en om- och tillbyggnad av Sälkfällets avloppsreningsverk (ARV) påbörjats. Verket byggs ut för att klara en belastning från 50 000 bäddar (nu 30 000). Verket byggs också ut med ett ytterligare reningssteg så kallad biosteg. Miljöprövningsdelegationen har gett tillstånd för Sälkfällets ARV, men beslutet har överklagats till miljödomstolen. Projektering av ny utloppsledning mellan Sälkfällets ARV och Västerdalälven har gjorts och skall utföras under 2011. I samband med detta projekt dras även en ny vattenledning för att säkerställa framtida vattenförsörjning inom Sälkfjällsområdet.

Kommunfullmäktige beslutade i april att uppdraga åt tekniska förvaltningen att genomföra projektering och upphandling av en fristående fliseldad värmecentral, samt ombudgetera medel från 2011 års investeringsplan. Under 2010-2011 investeras därför i en ny, fristående fastbränslepanna på 3 MW som kommer att ersätta den nuvarande elpannan.

Härigenom kan andelen biobränsle vid värmeverket öka till 95 – 98 procent.

För att tillgodose behovet av barnomsorg i norra kommundelen, beslutade kommunfullmäktige i september 2009 att iordningställa gamla gymnastiksalen i Sälen till skollokaler. För att klara barnomsorsgarantin behövdes en utökning med 15 förskoleplatser. Under senhösten och vintern 2009-2010 har ombyggnation gjorts av gymnastikhallen till förskola. Invigning av förskolan skedde i februari 2010.

Ombyggnation av slöjdsal i Malungsfors skola till dagis färdigställdes under augusti 2010.

Skinnarbadet har renoverats under året, taket har haft läckageproblem och undermålig isolering. Reningsanläggningen för badvattnet har bytts ut, på grund av att utrustningen var uttjänt och föråldrad. I samband med dessa åtgärder har vissa energibesparande åtgärder även utförts.

(tkr)	2010	2010	Hela projektet till och med 2010		
	<i>Budget</i>	Bokslut	<i>Totalt</i>	Totalt	Totalt
	<i>Netto</i>	Netto	<i>Budget</i>	redovisat	avvikelse
Tillbyggnation Säljfällets RV	-25 000	-11 275	-26 500	-12 376	14 124
Lisagatan, ombyggnation	-3 000	-3 137	-3 000	-3 137	-137
Fliseldad värmecentral	-10 100	-2 353	-10 100	-2 353	7 747
Skinnarbadet, tak bassäng	-2 000	-2 303	-2 000	-2 303	-303
Ombyggnation Malungsfors skola	-1 300	-1 828	-1 300	-1 858	-558
Ombyggnation gymnastiksal till förskola i Sälen	-1 200	-1 190	-1 900	-2 347	-447
Skinnarbadet, reparation bassäng	-800	-1 114	-800	-1 114	-314
Summa	-43 400	-23 200	-45 600	-25 488	20 112

Investeringar som under år 2010 överstigit 1 mkr.

Personal

Personalkostnaderna står för merparten av Malung-Sälens kommuns verksamhetskostnader.

Sammanställning av personal avser, om inget annat anges, tillsvidareanställd personal vars anställningsvillkor regleras av AB (allmänna bestämmelser). De flesta uppgifter avser antal anställningar eller antal personer. Om uppgifterna avser årsarbetare framgår det av texten. Tjänstlediga ingår i sammanställda uppgifter.

De direkta personalkostnaderna ökade år 2010 med 8 068 tkr, jämfört med år 2009. Direkta personalkostnaders andel av de totala verksamhetskostnaderna minskade jämfört med föregående år.

Kommunen hade den sista december 2010, 946 personer som var tillsvidareanställda på AB-avtalet. Detta är lika många som var tillsvidareanställda sista december 2009. Omräknat till årsarbetare är det en minskning med 5 personer.

Tillsvidareanställda	201012	201001
Antal anställda	946	946
Antal årsarbetare	845	850

Årsarbetare är en helårsarbetare som arbetar full tid, i regel 40 timmar/vecka. Årsarbetare ger en tydligare bild av resursbehovet än vad antalet anställda gör.

Årsarbetare	201012	201001
Månadsanställda	936	925
Timanställda	70	73
Totalt anställda	1006	998

Antalet visstidsanställda, exklusive timanställda, var den sista december 2010, 118 personer. Det är en ökning med 26 personer sedan sista december 2009.

Den övervägande andelen av personalen var anställd inom socialförvaltningen, samt inom barn- och utbildningsförvaltningen.

Det har varit problem med att få fram rätt uppgifter när det gäller anställd personal. En omfattande genomgång har gjorts och fokus har varit på 2009 och 2010. Därför redovisas jämförelsetal inte, då förändringen från och med januari 2009 till december 2010 endast kunnat fastställas med säkerhet.

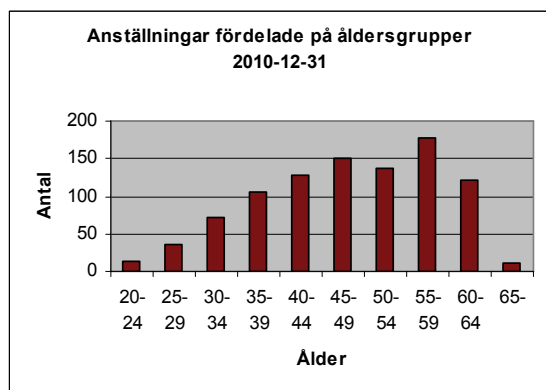
Lönekostnader, tkr	2010	2009	2008	2007	2006
Ersättning till förtroendevalda	3 415	3 375	3 161	3 082	3 083
Löner	268 062	259 597	256 719	251 615	244 970
Sjuklöner	2 862	3 021	2 881	2 743	2 960
OB, mertid, jour, beredskap	13 386	14 567	12 489	8 260	12 996
Summa löner	287 725	280 560	275 250	265 700	264 009
Personalomkostnader (PO)	89 180	87 859	96 122	94 654	92 492
Pensionsutbetalningar	8 184	8 143	6 596	6 213	5 869
Förändring semesterlöneskuld	-96	-408	-91	280	617
Summa PO	97 268	95 594	102 627	101 147	98 978
Summa kostnader	384 993	376 154	377 877	366 847	362 987
Procent av kommunens verksamhetskostnader	57,3%	57,6%	57,0%	58,1%	58,6%

Årsarbetare tillsvidare, antal	2010	201012	201001
Socialförvaltningen	39,3%	332	346
Barn- och utbildningsförvaltningen	39,6%	335	331
Övrig verksamhet*	21,1%	178	173
Totalt antal årsarbetare		845	850

*Gruppen övrig verksamhet inkluderar samtliga förvaltningar utom socialförvaltningen och barn- och utbildningsförvaltningen.

Personalens åldersfördelning

Det största antalet anställningar vid årets slut 2010 återfinns i gruppen 50 år och äldre, följt av gruppen 40-49 år.



Den största andelen anställningar över 50 år och äldre fanns inom gruppen övrig verksamhet, med 54,2 procent. Inom socialförvaltningen var andelen 47,7 procent och inom barn- och utbildningsförvaltningen 40,9 procent. Andelen personal som vid årets slut var över 50 år och äldre var 47 procent. Det är en ökning med 0,2 procent sedan sista december 2009.

Åldersgrupper, %	20-29	30-39	40-49	50-
Socialförvaltningen	5,9	17,8	28,6	47,7
Barn- och utbildning	5,0	24,7	29,4	40,9
Övrig verksamhet	3,9	12,2	29,7	54,2
Alla förvaltningar	5,1	18,8	29,1	47,0

Avser anställda december 2010.

Anställningstid

Den genomsnittliga anställningstiden vid årets slut var 7,7 år. Det är en ökning med 0,1 år jämfört med 2009. Den längsta genomsnittliga anställningstiden vid årets slut 2010 fanns inom gruppen övrig verksamhet med 9,2 år. För barn- och utbildningsförvaltningen var den 8,1 år och för socialförvaltningen 6,7 år.

Anställningstid, år	2010	2009	2008	2007	2006
Socialförvaltningen	6,7	6	5,5	5,7	6,4
Barn- och utbildning	8,1	8	7,5	7,0	6,2
Övrig verksamhet	9,2	10,1	9,8	12,7	12,6
Alla förvaltningar	7,7	7,6	7,1	7,7	7,7

Personalomsättningen

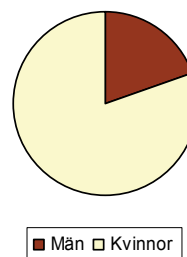
Under 2010 har 100 stycken avslutat sin anställning. Av dessa var 31 stycken pensionsavgångar. Det är en minskning av avslutade anställningar med 21 stycken jämfört med 2009. Antalet pensionsavgångar har ökat med 5 stycken jämfört med 2009.

Antalet nyanställningar för 2010 var 60 stycken, vilket är en minskning med 20 stycken jämfört med 2009. Personalomsättningen avser både interna och externa avslut och nyanställningar.

Personalomsättning, antal	2010
Slutat	100
Börjat	60

Fördelning kvinnor och män

Fördelningen mellan könen vid årets slut 2010 var 80 procent kvinnor och 20 procent män, vilket är samma fördelning som sista december 2009 och även sista december 2008.



Den största andelen kvinnor fanns vid årets slut 2010 inom socialförvaltningen med 92,4 procent. Inom barn- och utbildningsförvaltningen var andelen kvinnor 83,1 procent, för gruppen övrig verksamhet var andelen 51,5 procent.

Deltidsanställningarna utgjorde 41,1 procent av det totala antalet anställningar sista december 2010. Av kvinnorna arbetade 48 procent deltid. Av männen arbetade 14,3 procent deltid. Den största andelen deltidanställningar fanns inom socialförvaltningen med 70,4 procent. Inom barn- och utbildningsförvaltningen var 18,4 procent deltidanställningar, och för gruppen övrig verksamhet 21 procent.

Sista december 2010 var 41,8 procent deltidanställningar av det totala antalet anställningar. Av kvinnorna arbetade 48,8 procent deltid. Av männen arbetade 13,3 procent deltid.

Medellönen för kvinnor var lägre än männens under året. Medellönen omräknad till heltidslön var vid årets slut 22 959 kronor. Detta är en ökning med 2,2 procent från sista december 2009. Kvinnornas löner ökade procentuellt något mer än männens, men kvinnornas lön var på en lägre nivå.

Medellön, kr	2010	2009	2008	2007	2006
Kvinnor	22 445	21 941	21 051	19 726	19 494
Män	24 944	24 554	23 657	22 169	21 816
Totalt	22 959	22 454	21 567	20 201	19 955

Medellönen avser lön per sista december.

Arbetad tid

Av den totala arbetstiden under 2010 arbetade kommunens anställda 77,9 procent, övrig tid är semester, föräldraledighet, sjukdom med mera. Nettoarbetstiden ökade med 2 procent sedan 2009. Det innebär att arbetad tid ökade något.

Arbetad tid, %	2010	2009	2008	2007	2006
Nettoarbetstid	77,9	75,9	74,5	73,0	73,3
Sjukdom	3,5	4,5	5,7	7,2	8,0
Barnledighet	3,7	3,5	3,8	4,1	3,3
Semester	11,3	11,7	11,3	11,2	10,7
Övrigt*	3,6	4,3	4,6	4,4	4,5

* Övrig frånvaro är bland annat ledighet p.g.a. egna angelägenheter, fackligt arbete och studier.

Under året uppgick den totala över- och mertiden för samtlig personal, det vill säga inklusive visstidsanställda till 31 026 timmar. Detta motsvarar 16 årsarbeten. Övertid utgjorde 8 201 timmar. Mertiden utgjorde 22 826 timmar. Övertiden var 26,4 procent och mertiden 73,6 procent av den totala över- och mertiden.

Den totala över- och mertiden för 2010 var 34 103 timmar. Övertiden utgjorde 9 366 timmar. Mertiden utgjorde 24 737 timmar. Övertiden var 27,5 procent och mertiden 72,5 procent av den totala över- och mertiden.

Sjukfrånvaro

Sjukfrånvarostatistik för samtliga arbetstagare, som haft en eller flera anställningar oavsett anställningsform, sammanställs årligen. Sjukfrånvaron anges i procent av de anställdas sammanlagda ordinarie arbetstid. Långtidssjukfrånvaro anges som sjukfrånvaro inklusive deltidssjukfrånvaro under en sammanhängande tid av 60 dagar eller mer. Sjukfrånvaron är fördelat på kön och åldersgrupp och anges som den, inom varje grupp, totala sjukfrånvaron i procent av gruppens sammanlagda ordinarie arbetstid.

Den totala sjukfrånvaron för 2010 var 3,6 procent. Det är en minskning med 0,9 procent jämfört med 2009. Långtidssjukfrånvarons andel av den totala sjukfrånvarotiden för 2010 var 42,8 procent. Det är en minskning med 9,4 procent jämfört med 2009.

Sjukfrånvaro, %	2010	2009	2008	2007	2006
Total sjukfrånvaro	3,6	4,5	5,7	7,3	8,2
Sjukfrånvaro >60 dagar av total sjukfrånvaro	42,8	52,2	61,8	71,8	73,2

Kvinnornas sjukfrånvaro för 2010 var 4 procent, medan männens sjukfrånvaro var 2,4 procent. Kvinnornas sjukfrånvaro har minskat med 1,2 procent jämfört med 2009.

Männens sjukfrånvaro är oförändrad jämfört med 2009.

Sjukfrånvaro, %	2010	2009	2008	2007	2006
Kvinnor	4,0	5,2	6,5	8,2	9,6
Män	2,4	2,4	3,4	4,6	4,0

Avser sjukfrånvaro fördelat på kön.

Åldersgrupp med högst sjukfrånvaro under 2010 var gruppen 50 år och äldre med 4,2 procent. Det är en minskning med 0,6 procent jämfört med sjukfrånvaron för 2009. Sjukfrånvaron under 2010 för gruppen 30-49 år var 3,1 procent. Det är en minskning med 1,3 procent jämfört med 2009. För gruppen upp till 29 år var sjukfrånvaron 2,9 procent, vilket är en minskning med 0,6 procent sedan 2009.

Sjukfrånvaro, %	2010	2009	2008	2007	2006
-29 år	2,9	3,6	2,6	2,6	4,4
30-49 år	3,1	4,4	5,4	7,0	8,3
50- år	4,2	4,8	6,7	8,7	9,0

Avser sjukfrånvaro fördelat på ålder.

Kommunens kostnad för sjuklön under 2010 för samtliga anställda, inklusive arbetsgivaravgift, var 3 906 tkr, vilket är en minskning med 276 tkr jämfört med 2009.

Kostnaderna 2010 för sjuklöneperioden, dag 2-14, var inklusive arbetsgivaravgift 3 646 tkr. Det är en minskning med 276 tkr jämfört med 2009. Utöver sjuklöneperioden hade kommunen under året kostnader för sjukdag 14-90, vilken inklusive arbetsgivaravgift var 261 tkr. Det är en oförändrad kostnad jämfört med 2009.

En ytterligare kostnad tillkommer eftersom sjukdom är semesterlönegrundande. Semesterlönegrundande tid är högst 180 dagar under året för insjuknande, samt därefter 180 dagar per år under två års tid vid oavbruten frånvaro.

Semesterlöneskuld

Kommunens skuld inklusive arbetsgivaravgift till samtliga anställda i form av sparade semesterdagar, semesterersättning, uppehållslön och semester/ferielön till lärare var 27 996 tkr per december 2010.

Kommunens skuld för okompenserad övertid var inklusive arbetsgivaravgift 3 301 tkr per december 2010.

Skulden för semester, uppehåll och ferielön har minskat med 96 tkr, och skulden för övertid har minskat med 42 tkr sedan december 2009.

Framtiden

Malung-Sälens kommun fortsätter att utvecklas som en ledande turistkommun. Med ett väl differentierat näringsliv som grund och en långsiktig utveckling, med sikte på hållbar tillväxt, arbetar Malung-Sälens kommun med prioriterade åtgärder inom bland annat följande utvecklingsområden:

- Utvecklad information och medborgardialog
- Besöksnäring i världsklass
- Utveckling av kommunen som en helhet med lokala servicelösningar
- Fokus på resultatstyrning och ökad koncernsamverkan

Sälensfjällen är ett av de största turistområdena i Sverige. Expansionen i Sälensområdet innebär ett kraftigt tryck på kommunala investeringar, som investeringar i vatten och avlopp. Investeringstrycket blir särskilt stort i förhållande till antalet invånare i kommunen. Investeringarna görs och är nödvändiga i syfte att utveckla och att främja den ekonomiska tillväxten.

De närmaste åren kommer utbudet av arbetskraft att minska påtagligt. Detta märks redan i den kommunala organisationen. Krav ställs därmed på nya sätt att organisera arbetet och på att lösa uppgifter och uppdrag. Stora satsningar har gjorts på utbildning av kommunens ledarskap, det vill säga utveckling av chef- och ledarskapet. Framöver kommer även stora satsningar att göras på att utveckla medarbetarskapet. Ett väl utvecklat medarbetarskapet är en väsentlig förutsättning för att lyckas med att attrahera nya medarbetare.

Under åren 2010 till 2013 genomför kommunen ett övergripande kvalitetsutvecklingsprojekt. Projektet ger stöd för utvecklade styrningsprocesser, kvalitetssäkring av de kommunala tjänsterna och en utvecklad uppföljning av effektivitet och resultat ur

ett medborgarperspektiv. Ett första tydligt tecken på detta område, är att de kommunala verksamheterna kommer att formulera tydliga servicedeklarationer.

Under 2011 kommer kommunen att arbeta med flera övergripande utredningar. Det handlar om uppdrag och organisation, gällande kommunens stödprocesser (till exempel kost och lokalförsörjning), ärendehantering och nämndsadministration, sysselsättnings- och ungdomsfrågor för att nämna några områden. Arbetet med att utveckla värdskapet och bilden av Malung-Sälens kommun fortsätter oförtrutet.

Kommunens ekonomi utvecklas för närvarande i positiv riktning. Under innevarande planperiod kommer avsättningar att göras för att löpande minska låne- och pensionsskuld. Det krävs dock en fortsatt återhållsamhet vad gäller investeringar. I kommunens förvaltning är det nödvändigt att arbeta med fokus på ständiga förbättringar, för att säkerställa att arbetet ute på verksamheterna ligger på en hållbar nivå.

Kommunens intäkter avgörs i stort av antalet sysselsatta i landet. Det innebär att antalet arbetade timmar ger ett direkt avtryck på skattekraften. En hög sysselsättningsnivå i landet är en förutsättning för kommunens tjänster och service.

I jämförelse har de kommunala tjänsterna i Malung-Sälens kommun en hög kvalitet. Det gäller särskilt för grundskola, äldreomsorg och bibliotek. Kommunens mål är att fortsatt erbjuda tjänster och service, som fullt ut är jämförbara med de bästa kommunerna i landet.

Hög attraktivitet och god kommunal service är avgörande för den utvecklingskraft som Malung-Sälens kommun besitter, nu och i framtiden.

Kommunstyrelsen

Kommunstyrelsens ordförande: Kurt Podgorski

Kommunstyrelsens andel av kommunens nettokostnad

10,30 %

Verksamheten kostade varje kommuninvånare 5 201 kr. 2009 var kostnaden 5 132 kr och andelen 10,27 %.

Driftredovisning (tkr)	<i>Budget</i>	<i>Utfall</i>	2009	2008	2007	2006
	2010	2010				
Verksamhetens intäkter	11 346	15 352	13 147	13 169	14 164	25 690
Verksamhetens kostnader	-64 624	-69 484	-66 563	-67 105	-61 680	-73 246
Verksamhetens resultat	-53 278	-54 132	-53 416	-53 936	-47 516	-47 556
Tilldelad ram (budget)		-53 278	-55 107	-52 816	-46 451	-46 159
Avvikelse mot budget		-854	1 691	-1 120	-1 065	-1 397
Specifikation av nettokostnader						
Kommunfullmäktige	600	1 084	937	816	628	536
Revision	700	392	311	523	542	419
Kommunstyrelse	1 552	2 906	3 720	3 558	2 819	4 124
Översiktsplanering - utredning	650	812	669	1 110	1 378	771
Kommunalt partistöd	365	364	363	364	364	356
Informationsverksamhet	0	0	0	19	10	
Allmän kommunadministration	5 582	5 420	5 246	4 234	4 771	4 398
Ekonomiadministration	4 146	4 374	4 087	2 803	2 617	3 012
Personaladministration	9 627	9 172	8 708	8 145	7 706	8 045
Särskild serviceverksamhet	3 208	3 212	2 649	2 436	3 002	3 304
Övrig gemensam verksamhet	1 995	1 234	1 627	1 824	1 589	1 227
Näringsbefrämjande åtgärder	4 449	3 920	4 156	4 704	4 487	4 695
Kommersiell service	1 102	1 123	1 107	63	67	80
Konsumentvägledning	418	371	410	518	383	365
Bostadspolitiska åtgärder	4 805	4 319	5 033	5 127	2 447	2 592
Stöd flygtrafik	176	89	90	192	306	44
Ersättning buss biltrafik	6 617	7 826	6 346	7 975	7 109	5 549
Turistverksamhet	4 540	4 090	4 082	4 150	4 088	4 300
Bidrag samlingslokaler	925	1 368	1 386	1 448	1 479	1 471
Bidrag fritidsorganisationer	952	978	677	752	732	508
Kvarnstensbrottet	0	0	0			
Bidrag kulturverksamhet	386	523	242	492	480	1 215
Utbildningsverksamhet	0	0	0	209	218	204
Bidrag pensionärsföreningar	98	87	109	110	108	107
Drogförebyggande arbete	120	208	228	-25		
Hälsoskyddverksamhet	160	5	-49	7	7	6
Föreningsbidrag	106	190	176	197	179	228
Fritidgårdverksamhet	0	65	1 106	2 185		
Projekt	0	0	0			
Summa	53 278	54 132	53 416	53 936	47 516	47 556

Verksamhetsbeskrivning

Kommunstyrelsen omfattar kommunkansliet, ekonomi-, inköp/upphandlings-, personal-, näringslivs- och IT-enheten.

Arbetsmarknadsenheten, tekniska förvaltningen samt skogsförvaltningen hör också till kommunstyrelsen, men redovisas i egna avsnitt. I kommunstyrelsens redogörelse ingår även kommunfullmäktige, revision och överförmyndare.

Kommunkansliet ansvarar främst för kallelser, protokoll och diarieföring, samt utlämnande av allmänna handlingar. Inom kansliet finns även konsumentrådgivning, statistik, trafikplanering, arkiv och energirådgivning.

Kommunkansliet är också direkt ansvarig för verksamheter som till exempel färdtjänst och budgetrådgivning, samt drogprevention och folkhälsa. Likaså är kommunkansliet ansvarig för samordningen av de samhällsbetalda resorna i kommunen.

Ekonomiavdelning ansvarar för den löpande ekonomiska och finansiella förvaltningen, vilket omfattar bland annat redovisning, bokslut och hantering av inkommande och utgående fakturor.

Personalavdelningen består av åtta personer som arbetar med lönehantering, arbetsmiljö-, rehabiliterings-, arbetsrätts-, pensions-, avtalsfrågor och utbildningar. Ett stort arbete pågår även inom avdelningen, med att förmedla och hjälpa förvaltningarna i det hälsofrämjande arbetet och ge stöd i det psykosociala arbetet på arbetsplatserna. Inom enheten ingår även en person som arbetar med förebyggande och hälsofrämjande massage, som ett led i kommunens hälsoarbete. Enheten blev i december förstärkt med att en halvtidstjänst då folkhälsoplaneraren blev överförd från kansliet.

Inköpsavdelningen ansvarar för genomförandet och samordningen av upphandlingsverksamheten.

Näringslivsenheten har som uppgift att fungera som en fysisk mötesplats för alla företagsamma, ”en dörr in”. Enheten arbetar i samverkansgrupper och nätverk, ger kontinuerlig rådgivning till och uppföljning av företag, medverkar aktivt till nyetablering av verksamheter och är en länk mellan företag och myndigheter. Förmedling av det statliga företagsstödet är ytterligare en uppgift. Inom näringslivsenheten finns stöd till landsbygdsutveckling via bygrupperna i samverkan med ideella, privata och offentliga sektorn. Samordning och initiering av EU-ansökningar, projektstöd samt kontakter för nyinflyttade/hemvändare ingår också i uppdraget.

Till näringslivsenheten hör sedan december tjänsten som konsumentvägledare.

IT-enheten är en intern serviceenhet som riktar sig till kommunens förvaltningar och bolag. Enheten ansvarar för kommunens datanät, e-postsystem, telefonisystem samt kommunens webbplats. IT-enheten svarar även för driften av förvaltningarnas verksamhetssystem och ger support till användarna.

Överförmyndaren i kommunen har tillsyn över alla gode män och förvaltare, för att kontrollera hur de sköter sina uppdrag. Överförmyndaren har även tillsyn över hur omyndiga barns tillgångar förvaltas. Hjälpa av god man eller förvaltare har den som på grund av sjukdom, psykisk störning, försvagat hälsotillstånd med mera inte kan bevaka sin rätt att förvalta sin egendom eller sörja för sin person.

Händelser under året

Kommunkansliet har under året gjort en översyn av det diversifierade uppdraget som ligger på kansliet. Översynen har lett fram till att flera funktioner, i samband med årsskiftet förs, över till andra verksamheter. Året har även präglats av administrativt arbete i anslutning till valet 2010.

Ekonomiavdelningen har under året arbetat vidare med att skapa fungerande rutiner för skanning av leverantörsfakturor och en intern digital distribution av fakturorna. Digital internfakturering har också införts. Arbetet med budgetprocessen har pågått under året och en utvecklad modell används nu i budgetarbetet inför 2012.

Inom personalavdelningen har arbetet påbörjats med att implementera ett nytt PA-lönesystem. Projektet startade i september 2010 och ska vara klart i april 2011.

Inom inköpsverksamheten har utbildning för kommunens inköpsbehöriga fortsatt. Inköpsavdelningen och näringslivsenheten har bjudit in till utbildning för lokala företag ”Vill du bli leverantör till oss?” i Sälen under våren, men tyvärr ställdes den in då ingen anmälde sig. Därutöver har inköpsavdelningen medverkat vid företagsfrukostar i både Malung och Sälen, och informerat om möjligheten till att bli leverantör till kommunen, innebörden i LOU m.m.

Under våren gick kommunen ut med en upphandling gällande kem-tekniska produkter. Upphandlingen avbröts på grund av för omfattande kravspecifikation (antalet efterfrågade produkter). Under hösten 2010 genomfördes en ny upphandling, med en betydligt mindre sortimentslista, efter att verksamhetsansvarig för lokalvården fått i uppdrag att revidera underlaget.

Arbete med avtalsdatabasen och att göra avtal kända, samt vikten av avtalstrohet har fortsatt. Inköpsavdelningen har börjat undersöka möjligheterna till samarbete med andra aktörer t.ex. inköpscentraler för stora ramavtalsupphandlingar.

Inom näringslivsenheten har bland annat arbetet med kommunens "värdskapstänkande" inom ramen för "Företagens vänner" präglat året. Enheten har varit aktiv inom en rad arrangemang. Som exempel kan nämnas deltagande och arrangör vid mässor, seminarier och studiebesök. Företagarskola och företagsfrukostar, samt arbete inom flera typer av projekt har genomförts. Enheten har spelat en aktiv roll vid uppbyggnaden av industricollege och besöksnäringscollege. Initiering av Fjällpaketet (med Region Dalarna) har varit en central uppgift under året.

IT-enheten har ansvarat för att en reservanläggning för kyla i serverhallen installerats, i syfte att öka driftsäkerheten för informationssystemen.

Överförmyndarverksamheten har under året varit i stort sett oförändrad jämfört med föregående år. Antalet "svåra" ärenden ökar dock varje år. Samråd sker ganska ofta med överförmyndare i andra kommuner och med jurist på Sveriges kommuner och landsting (SKL). Därmed kan problemen lösas. Inga större uppmärksammade händelser har skett som påverkat verksamheten.

Mål och måluppfyllelse

Kommunstyrelsen har inte tagit beslut om verksamhetsmål inom sitt ansvarsområde. Några nyckeltal har tagits fram för att redovisa vissa prestationer.

Ekonomi

Kommunstyrelsen redovisar ett underskott på 854 tkr för år 2010. Underskottet för den politiska verksamheten blev drygt 1 600 tkr och för kollektivtrafiken cirka 1 200 tkr. Dessa underskott balanseras till stora delar av överskott inom bland annat personalavdelningen, näringslivsenheten, samt från anslaget för turistverksamhet.

Personal

Bemanningen inom kommunstyrelsen är under förändring. De krav som ställs på exempelvis information, utredning, utveckling och uppföljning överensstämmer inte med aktuell situation inom flera områden.

Ekonomiavdelningen har tillsammans med inköpsavdelningen under 2010 varit föremål för översyn. I och med att dåvarande ekonomichef slutade under hösten, prövades frågan om att låta

ekonomiavdelningen ingå i ett utvecklat kontor för mer samlat verksamhetsstöd. Bemanningen inom inköpsavdelningen är avhängig kommande beslut om eventuellt förändrat uppdrag.

IT-avdelningens tjänster medger inte tillräckligt med utvecklingsresurser.

Personalstyrkan inom personalavdelningen är minskad jämfört med 2009 med en halv tjänst. För näringslivsenheten har det operativa arbetet ute bland företagen varit begränsat på grund av personalnedsättning.

Av kommunfullmäktige vald överförmyndare och ställföreträdande överförmyndare har dessa haft ansvar för myndigheten och handlagt alla ärenden.

Framtiden

Malung-Sälens kommuns ekonomiska styrka är fortfarande god i en nationell jämförelse. Däremot har det skett en långvarig, långsam försvagning. Det är inte förenligt med långsiktig ekonomisk hushållning. Kraft behöver därför ägnas åt att dels utveckla stödet till verksamheterna, dels utveckla stöd för en mer systematisk verksamhetsuppföljning. Ökad produktivitet och effektivitet, det vill säga arbetet med hur kommunen utför uppgiften och vilka uppgifter kommunen ska arbeta med, behöver ges mer tid. Att fortsätta utveckla kompetens, arbetsmetoder och verktyg för detta är en prioriterad uppgift under 2011.

Arbetet med att införa ett nytt PA system kommer att fortsätta under 2011. Detta kommer att kräva stora insatser från enheten. Den totala kostnaden är beräknad till 1,2 miljoner kr, varav hälften tas under 2011.

Arbetet med att hitta former för ett samverkansavtal kommer att intensifieras under 2011. Enheten kommer vidare att fortsätta utveckla folkhälsoarbetet, som blir en ny verksamhet i organisationen.

Inköpsavdelningen kommer under 2011 att ingå i "kontoret för verksamhetsstöd". I och med detta ska uppdragsbeskrivningen och rutinerna kring inköp och upphandling revideras. Plan för detta ska vara beslutat senast i augusti 2011. På uppdrag av KSAU undersöker inköpsavdelningen möjligheterna till närmare samarbete med exempelvis Mora kommuns inköpscentral och SKL Kommentus gällande större ramavtalsupphandlingar. Om en sådan utveckling kommer till stånd bör inköpsavdelningens uppdrag bli att serva förvaltningar och verksamheter med upphandlingshjälp, samt att arbeta med att

effektivisera inköpsprocessen, på sikt med hjälp av ett digitalt inköpssystem.

Kommunfullmäktige har beslutat om att utreda den framtida inriktningen för näringslivskontoret, liksom att ta fram ett turist- och näringspolitiskt handlingsprogram. Näringslivschefen arbetar för närvarande ca 80 % av sin heltidstjänst med ”Destinationsutveckling Sälen-Idre-Trysil-Engerdal”.

Kommunfullmäktige tog i maj 2010 beslut om att ändra den framtida organisationen för överförmyndarverksamheten. Från 2011 ska det inrättas en överförmyndarnämnd och under denna ska en handläggare på 50-60 % anställas. Kommunfullmäktiges beslut innebär att nämnden inrättas från och med maj 2011.

Förändringen med ny organisation kommer troligtvis att innebära en ansträngd budget för överförmyndarverksamheten under 2011.

Nyckeltal	2010	2009	2008
Lönespec/handläggartjänst och mån	388	344	305
Anställda/personalsekreterartjänst	629	629	629
Procentandel scannade fakturor	91	18	0
Datorer/teknikertjänst	106	100	75
Antal företagskontakter/vecka	15	30	
Rådgivningsobjekt/nystartade företag	9	8	
Avtalstrohet %, kontorsmaterial	73	61	54

Arbetsmarknadsenheten

Ansvarig Mosjön; Mats Larsson

Ansvarig Jobbkontakten Fällan; Sten-Inge Eriksson

Arbetsmarknadsenhetens andel av kommunens nettokostnad

1,54 %

Verksamheten kostade varje kommuninvånare 777 kr. 2009 var kostnaden 653 kr och enhetens andel 1,31 %.

Driftredovisning (tkr)	Budget	Utfall	2009	2008	2007	2006
	2010	2010				
Verksamhetens intäkter	5 995	6 995	8 604	14 952	18 742	17 779
Verksamhetens kostnader	-12 619	-15 040	-15 399	-21 649	-24 379	-23 280
Verksamhetens resultat	-6 624	-8 045	-6 795	-6 697	-5 637	-5 501
Tilldelad ram (budget)		-6 624	-6 013	-6 234	-6 015	-5 581
Avvikelse mot budget		-1 421	-782	-463	378	80
Specifikation av nettokostnader						
AME Fällan	4 280	5 760	4 679	4 668	4 500	3 190
AME Mosjön	2 344	2 285	2 121	3 006	2 570	3 283
Integrationsenheten (Flytt till BUN)			-5	-977	-1 433	-972
	6 624	8 045	6 795	6 697	5 637	5 501

Verksamhetsbeskrivning

Arbetsmarknadsenheten (AME) arbetar för de personer som behöver ges möjligheter att komma in på den ordinarie eller öppna arbetsmarknaden. Det kan gälla praktikplatser eller personer som är placerade med anställningsstöd.

Mosjön

Mosjön erbjuder anpassat arbete efter respektive individs förmåga och kompetens. På Mosjön sker träbearbetning, utomhusarbeten och kulturella arbeten. Mosjön tillhandahåller även service och tillverkning till andra kommunala förvaltningar. Genom Mosjön tillhandahålls även ledservice i Sälenfjällen och boendestöd till pensionärer. Boendestöd är till exempel gräsklippning eller snöskottning.

Jobbkontakten AME Fällan

Verksamheten består av två personer som arbetar med praktiksamordning tillsammans med Försäkringskassan, Arbetsförmedlingen och Socialförvaltningen.

Händelser under året

Under 2010 togs beslut om att en översyn av uppdrag och organisation av den samlade AME-verksamheten skulle göras. Resultatet av översynen beräknas vara färdigt under 2011.

Mosjön

Tillverkning av förrådsbyggnader avslutades under hösten. Projektet "Eggarna" pågår med tillverkning av grillplatser, bänkar, bord samt TC. Uppdraget via handikappomsorgen (LSS) och individ- och familjeomsorgen (IFO) har ökat under året. Efterfrågan på ved och tillverkning av ved ökar på grund av sträng vinter i kombination med höga elpriser.

13 personer på Malungs finnmark samt 14- 19 personer i Malungs tätort utnyttjar verksamheten boendestöd.

Inom ledverksamheten är nio brobyggen utförda, skidleden från Lindvallen är flyttad till Sälenringen. Schaktning och iordningställande av skoterleden Storfjället-Vålbrändan samt Skogsäter-Rörbäcksnäs med två brobyggen har gjorts. Nya kryssmarkeringar med den rätta färgen finns på plats.

Byten av en mängd skyltar på grund av kommunens namnbyte samt ändrade hastighetsbestämmelser har gjorts.

Jobbkontakten AME Fällan

Verksamheten vid Jobbkontakten Fällan är en verksamhet med ansvar för praktiksamordning, projekt "Uppföljaren", samt "Jobb och utvecklingsgarantin" och "Fas 3", tillsammans med

Arbetsförmedlingen. Under året har även projekt "Unga till arbete" inletts. Projektet löper under tre år och är delvis finansierat av region Dalarna. Enheten har administrerat feriearbete för ungdomar under sommaren. Totalt fick ett 80-tal ungdomar möjlighet till sommarjobb 2010.

Vidare bör en översyn göras över hur hanteringen av stödanställningar ska handläggas, för att få en god koncernekonomi.

Mål och måluppfyllelse

Mosjön

Målet är att på ett individanpassat sätt skapa förutsättningar som leder till reguljärt arbete. Totalt har 31 personer varit sysselsatta i verksamheten.

Jobbkontakten Fällan

Verksamheten har svårt att fungera ekonomiskt utifrån att mindre medel erhålls från Arbetsförmedlingen och att det interna kravet från Socialförvaltningen samtidigt ökar. Målet för deltagarna i aktiviteterna är att de ska ta ett steg framåt i sin utveckling till inträde på ordinarie arbetsmarknad och egen försörjning.

Ekonomi

Arbetsmarknadsenheten totalt redovisar ett underskott på 1421 tkr för år 2010. Underskottet har sin grund i minskade intäkter från Arbetsförmedlingen, samt att stödanställningarna, gällande 46 personer, som ligger inom "Jobbkontaktens" ekonomi ökat både i antal men även i lönekostnad. Största delen av underskottet är dock kostnaden för sommarjobb som blev närmare 800 tkr

Personal

Mosjön med tillhörande verksamheter har två arbetsledare som ansvarar för verksamheten på Mosjön, samt en person som ansvarar för ledtillsynen.

Verksamheten på Fällan leds av två personer. Projektledaren för "Unga till arbete" är under projekttiden knuten till avdelningen.

Framtiden

Verksamheten vid Mosjön har stora möjligheter att utvecklas. Med ett humanistiskt ledarskap återskapas tron på framtiden och individen växer med uppdraget, motivationen att söka ett reguljärt arbete ökar trots en kärv arbetsmarknad.

Arbetet med att samordna verksamheter som genom "Jobbkontakten" handhar personer i sysselsättningsåtgärder måste intensifieras. Vidare ska organisation och tillhörighet för hela arbetsmarknadsenheten utredas. Ett uppdrag är lagt på personalchef/kommunchef om att inkomma med förslag om organisatorisk tillhörighet.

Tekniska förvaltningen

Teknisk chef: Hans-Göran Larsson till och med 2010-05-16
Jan Westerberg från och med 2010-05-17

Tekniska förvaltningens andel av kommunens nettokostnad

6,18 %

Verksamheten kostade varje kommuninvånare 3 120 kr. 2009 var kostnaden 2 784 kr och andelen 5,57 %.

	<i>Budget</i>	<i>Utfall</i>			
Driftredovisning (tkr)	2010	2010	2009	2008	2007
Verksamhetens intäkter	196 070	215 134	203 980	189 484	174 304
Verksamhetens kostnader	-227 570	-247 445	-232 951	-229 291	-206 112
Verksamhetens resultat	-31 500	-32 311	-28 971	-39 807	-31 808
Tilldelad ram (budget)		-31 500	-30 874	-31 292	-31 887
Avvikelse mot budget		-811	1 903	-8 515	79
Specifikation av nettokostnader					
Teknisk administration	1 675	1 879	1 385	1 787	1 795
Särskild serviceverksamhet	0	-159	-666	-287	-112
Fastigheter	4 700	5 304	3 016	6 672	3 046
Serviceavdelning	0	41	476	885	428
Arbetsorder	0	3			
Kommersiell service	1 100	1 505	1 152	1 443	325
Gator och vägar	9 700	10 715	9 332	10 193	10 810
Fritid	10 600	12 230	11 507	10 466	9 611
Parker	1 500	1 498	1 432	1 510	1 279
Fjärrvärme	0	-610	-1 071	4 196	3 482
Vatten och avlopp	100	-543	774	1 301	-280
Avfallshantering	0	-700	446	195	
Kartframställning	400	73	121	287	323
Samhällsskyddande åtgärder	25	9	129	28	1
Bostadsanpassning	1 700	1 066	938	1 131	1 100
Summa	31500	32 311	28 971	39 807	31 808
Investeringsredovisning (tkr)					
Specifikation av investeringar					
Förvaltningsfastigheter	4 300	4 760	19 281	12 331	8 197
Industrifastigheter	500	487	161	1 499	1 077
Bostads- och affärshus	0	-50		-365	
Värmeverk	10 200	2 512	2 664	919	11 485
Skolfastigheter	3 950	4 658	2 108	817	672
Barnstugor	1 000	559	-823	467	3 004
Servicehus	1 050	445	2 246	662	152
Kartor	300	0			788
Fritidsanläggningar	880	180	511	1 809	516
Vägar och gator	4 500	5 326	2 452	43	362
Parkanläggningar	400	158		628	
VA - anläggningar	43 400	15 690	19 856	22 077	3 669
Avfallsanläggningar	800	105	5 140	1 951	884
Maskiner och fordon	465	438	-350	181	361
Inventarier				1 576	16
Nettoinvesteringar	71 745	35 268	53 246	44 595	31 183
Tilldelad ram (budget)		71 745	71 745	55 288	68 231
Avvikelse mot budget		-36 477	-18 499	-10 693	-37 048

Verksamhetsbeskrivning

Tekniska förvaltningen ansvarar för drift och underhåll av kommunens gator och vägar, vatten- och avloppsanläggningar (VA), samt kommunens egna fastigheter.

Ansvar för parker och grönområden, värmeanläggningar och avfallshantering ligger också på tekniska förvaltningen, liksom städorganisationen och den kommunala tvätten, samt personalen i kommunens telefonväxel.

I serviceavdelningen samordnas bland annat skötseln av kommunens fordon. Fritidsverksamheten ingår också i tekniska förvaltningen, liksom tillverkningen av flis vid Ryhagens industriområde.

Sedan tre år tillbaka handläggs ärenden om bostadsanpassning av förvaltningens personal.

Vid utgången av 2010 var 195 personer tillsvidareanställda inom tekniska förvaltningens verksamhetsområde, vilket motsvarar cirka 113 årsarbetare.

Händelser under året

Kommunen har påbörjat ombyggnationen av avloppsreningsverket i Sälkfället. Detta beräknas vara klart under 2011. Sedan har det påbörjats ett projekt med en ny biobränslepanna vid Värmeverket i Malung. Även detta projekt ska vara klart 2011. Efter en offentlig upphandling har ett lokalt företag, Mekano AB i Malung, anlitats för genomförandet.

Flera större projekt har genomförts och planeras i fjällområdet för att kunna ta emot avloppsvatten från tillkommande bebyggelse.

Ombyggnation av Lisagatan i centrala Malung har fortsatt under 2010. Det är ny beläggning av både vägbanan och gång och cykelväg som ska göras. I samband med detta byts också ledningarna ut på VA-nätet.

Simhallen har fått ett nytt yttertak och nya filter, då den gamla utrustningen var uttjänad.

Mål och måluppfyllelse

Mål	Måluppfyllelse
Andelen miljöbilar i kommunens personbilpark är minst 50% vid planperiodens slut.	Delvis
De kommunala idrottsanläggningarna har fått ökad föreningsmedverkan i sin verksamhet.	Delvis
I kommunen finns väl fungerande former för samverkan mellan den offentliga och ideella sektorn	Delvis
Vatten och avlopp -, fjärrvärme- och avfallstaxorna ska vara avgiftsfinansierade till 100 procent.	Ja
Frågan om att bilda ett brett energibolag som bl.a. ansvarar för el-, och biobränsle-försörjningen i kommunen skall ha utretts.	Nej
Fler brukare/abonnenter ska ha anslutits till fjärrvärmenätet	Ja
Underskottet i kommunens industrifastigheter ska minst halveras under planperioden.	Delvis
Ökad samordning av resurser och samarbete mellan kommunens förvaltningar och dess bolag ska ha givit koncernmässiga rationaliseringsvinster.	Delvis
Frågan om bildande av ett kommunalt bolag för vatten-, avlopps- och reningsfrågor ska ha beslutats.	Delvis
Malung-Sälens kommun tar sin del och sitt ansvar i den nationella strategin för att möta klimathotet.	Delvis

Ekonomi

Årets resultat på tekniska förvaltningen visar på ett negativt utfall på 810 tkr. Ramen var på 31 500 tkr och utfallet blev 32 810 tkr. Fritidsverksamheten redovisar ett underskott på cirka 1 600 tkr. Det beror delvis på minskade intäkter på simhallen, som hade stängt stora delar av hösten på grund av ombyggnation av taket.

Verksamheten inom gata visar också på ett negativt resultat på cirka 1 000 tkr. Orsaken till detta var ett snörikt år, där kostnaden för snöröjningen översteg budget med ca en miljon kronor.

Personal

Tekniska förvaltningens personal har inom de flesta verksamhetsområden hög medelålder.

Pensionsavgångar kan leda till personalminskningar, genom att ny teknik och nya arbetssätt ger rationaliseringsvinster.

Inom vissa delar av verksamheten kommer personalstyrkan i stället att öka på grund av den pågående exploateringen i Sälenfjällen. Det gäller i första hand VA och renhållning. Rekrytering av kompetent personal till tekniska verksamheter kan komma att bli ett problem för mindre kommuner som Malung-Sälens kommun. Tekniska

förvaltningen har haft svårt att rekrytera VA-ingenjör under året.

Framtiden

Det planeras en bolagisering av VA och renhållning. Tanken är att det ska vara klart inför årsskiftet 2011/2012.

Det pågår också tankar om ett samarbete mellan kommunens fastighetsavdelning och det kommunala bostadsbolaget - Malungshem. De delar som skulle bli kvar vid en sådan bolagisering är gata/park, fritid samt städ/tvätt. Man bör i planeringen tänka på var dessa verksamheter ska höra hemma.

Nyckeltal	2010	2009	2008	2007	2006
Avfall till förbränning, ton	6 964	7 179	7 008	6 329	7 924
Kostnad per VA-abonment	5 786	5 090	4 735	4 162	4 400
Kostnad per kilo tvätt	32,12	29,96	33,77	27,45	27,68
Värmeverket, produktionskostnad öre/kWh	53,89	53,77	62,33	66,90	51,20
Skolor, drift och underhåll, kr/m ² (exkl kapitaltjänstkostnad)	372	336	348	294	269

Skogsförvaltningen

Skogsförvaltare: Mats Larsson

Skogsförvaltningens verksamhet bidrog med 456 kronor per kommuninvånare. 2009 bidrog förvaltningen med 545 kronor per kommuninvånare.

Driftredovisning (tkr)	<i>Budget</i>	Utfall				
	2010	2010	2009	2008	2007	2006
Verksamhetens intäkter	13 334	12 795	10 454	22 247	18 140	16 415
Verksamhetens kostnader	-9 364	-8 069	-4 786	-7 369	-5 248	-6 564
Verksamhetens resultat	3 970	4 726	5 668	14 878	12 892	9 851
Tilldelad ram (budget)		3 970	4 920	4 920	5 915	7 100
Avvikelse mot budget		756	748	9 958	6 977	2 751
Specifikation av nettointäkt						
Arrenden	-130	-163				
Markenheten	-1 440	-2 703	3 066	-1 009	9 998	7 486
Skogsdrift	-2 490	-2 265	2 627	16 073	2 976	2 483
Övrigt	90	405	-25	-186	-82	-118
Summa	-3 970	-4 726	5 668	14 878	12 892	9 851
Investeringsredovisning (tkr)						
Specifikation av investeringar						
Bostadsområden		-20	-35	-240		1 306
Fritidsområden		-2	-57	-25	20	6 451
Skogsmark		10	825			
Industrimark	700	0	-21			
Skogsvägar	300	181	39	480	-67	-100
Röen 1:9		320				
Klamberget - naturreservat				-12 500		
Övrigt		770	-124	355	663	-102
Nettoinvesteringar	1 000	1 259	627	-11 930	616	7 555
Tilldelad ram (budget)		1 000	2 250	500	-4 880	5 980
Avvikelse mot budget		259	-1 623	-12 430	5 496	1 575

Verksamhetsbeskrivning

Förvaltningen består av två enheter; skogsdriften samt markenheten.

Skogsdriften svarar för skötsel och drift av kommunens skog.

Markenheten administrerar kommunens markinnehav. Dess primära uppgift är att tillgodose efterfrågan på tomtmark och svara för försäljning av alla sorters tomter som finns i kommunens ägo. Markenheten medverkar också vid markbyten och inköp av saneringsfastigheter.

Händelser under året

Skogsdriften:

Det har varit en lägre avverkningsnivå än budgeterat även 2010. Detta beror till stor del på höga virkespriser samt övergången till att sälja avverkningsrätter. Köparna av avverkningsrätter har två år på sig att avverka. Flera objekt är ännu inte slutavverkade.

Röjningsarealerna på den egna skogen har blivit betydligt större än prognosen, på grund av eftersläpat behov. Planteringskostnaderna sänktes något främst beroende på att all plantering har utförts på entreprenad.

Planläggningen av avverkningsstrakter har inte utförts i den omfattningen som skulle ha behövts för att kunna ha alternativ vid planering av virkesuttaget. Revidering av skogsbruksplanen har inte utförts enligt prognosen. Avverkningskostnaderna ökade mot prognoserna.

Markenheten:

I Särens by har tre tomter för permanentboende avyttrats. Därmed återstår sex osålda tomter på "hyllan". Under året har exploateringen av Pålkällan med 15 nya tomter påbörjats. Försäljningen av dessa tomter bör kunna starta hösten 2011.

I Tandådalen har fyra fritidstomter avyttrats efter Åsstigen, samt de två sista tomterna efter Vesselstigen. Vid årsskiftet återstod därmed åtta tomter efter Åsstigen. Ytterligare tre tomter är, med kontrakt, klara för försäljning. Fem tomter kvarstår, vilket också är kommunens totala innehav av osålda fritidstomter.

Ett flertal fastighetsregleringar har ägt rum där kommunen avyttrar mark till enskilda. Ett antal markupplåtelser har träffats, där enskilda fått nyttja kommunal mark för nedläggande av slingor för yjordvärme.

Förvaltningen har i likhet med föregående år genomfört markbyten med lantbruksnämnden i det så kallade "Lima projektet". Den så kallade "Hakonfastigheten" vid stationsområdet inköptes för att under 2011 saneras. Marken ägdes sedan tidigare av kommunen.

Ekonomi

Skogsdriften

generade ett överskott på 2 745 tkr, mot budgeterat överskott med 2 600 tkr .

Markenheten

har under 2010 redovisat ett överskott på 1 981 tkr, mot budgeterat överskott på 1 370 tkr. Totalt har förvaltningen redovisat en nettovinst med 4 726 tkr mot budgeterad nettovinst 3 970 tkr, ett resultat som är 756 tkr bättre än budgeterat.

Personal

Förvaltningen har haft en person tillsvidareanställd på respektive enhet, totalt två st.

Dessutom har på skogsdriften två personer arbetat som säsongsanställda. I övrigt har arbetet utförts med hjälp av entreprenörer.

Mål och måluppfyllelse

Skogsdriften:

Målet var att skogsdriften skulle generera ett överskott på minst 2 600 tkr vilket uppfylldes med + 145 tkr

Markenheten:

Det övergripande ekonomiska målet för markenheten var att ge ett nettotillskott på 1370 tkr, vilket även detta lyckades med ett överskott 611 tkr.

Markenheten skall även sörja för att det finns mark för framtida samhällsutveckling. Som tidigare nämnts har mark förvärvat för detta ändamål i Särens by, som är den del av kommunen där det finns och funnits efterfrågan på tomter för permanentboende. I övriga delar av kommunen är markreserven sedan tidigare god.

Viss efterfrågan på industrimark framförallt i fjällområdet finns. För detta ändamål införskaffades ca 9,6 ha mark efter fjällvägen. Planarbete påbörjades med ambitionen att området kunde tas i anspråk för exploatering under 2011. Såsom remissorgan förkastade dock trafikverket föreslagen väganslutning, varför osäkerhet råder om den fortsatta planhanteringen.

Mål	Måluppfyllelse
Skogsförvaltningen ska ge ett årligt överskott på minst 2 miljoner kronor	Ja
Tomtförsäljningen ska ge ett årligt överskott på minst 8 miljoner kronor	Nej

Framtiden

Helt avgörande för förvaltningens resultat är priset på virke, samt tillgången och efterfrågan på fritidstomter i fjället. En ökad efterfrågan har lett till höjning av priset på massaved. Följden av detta är en betydande höjning av råvarupriset till våra värmeverk.

Under innevarande år bör detaljplanen för "Pålkällan", som fastställdes 2008 och innehåller 15 nya tomter för permanentboende, utbyggas och tomtförsäljningen påbörjas. Därmed bör tillgången på villatomter vara säkrad i Särens by för ett antal år framåt i tiden.

I övriga delar av kommunen är tillgången tillfredställande och någon större efterfrågan är inte att vänta inom överskådlig tid.

Vad gäller fjälltomter finns endast fem färdigställda tomter vid Gilleråsen. Därefter är innehavet slut om inga nya detaljplaner tas fram inom

Tandådalsområdet. Eftersom kommunal mark finns och efterfrågan förväntas kvarstå, bör kommunen påbörja detaljplansarbeten eftersom den kommunala översiktsplanen nu antagits.

I övrigt kommer vi att arbeta enligt vår miljöplan. Förvaltningens strävan kommer alltså att vara ett uthålligt skogsbruk, med hög ekonomisk avkastning samt att ta ut de mervärden som vårt markinnehav genererar.

Nyckeltal	<i>Prognos</i>					
	2011	2010	2009	2008	2007	2006
Slutavv, ha	80	87	49	74	81	126
Gallring, ha	50	63	80	142	98	32
Röjning, ha	100	133	30	2	141	113
Markberedning, ha	80	67	78	85	96	240
Plantering, ha	85	78	85	100	186	125
Antal plantor, 1000 tal	200	197	219	237	405	282
Bränning, ha						
Skogsbilväg, km	2	2		4	0,3	
Gallringsandel, % av volymen	25	20	25	28	20	8
Netto resultat Skogsdrift, kr/m ³ fub	170	189	177	941 *	214	121
Sålda fjälltomter, stycken	7	6	4	2	16	7
Sålda fjälltomter, tkr	5 500	4 800	3 100	1 100	10 000	5 350
Sålda permanenttomter, st	6	3	8	3	2	9
Sålda permanenttomter, tkr	900	375	1000	325	200	1 500
Årsarbeten, antal	3	3	3,5	3,8	4,7	4,7

* 755 kr/m³fub härrör från försäljning av skogsmark reservatet i Klamberget.

Byggnadsnämnden

Ordförande: Erik Andersson

Förvaltningschef: Staffan Kihlgren

Byggnadsnämndens andel av kommunens nettokostnad

0,43 %

Verksamheten kostade varje kommuninvånare 218 kr. 2009 var kostnaden 178 kr och nämndens andel 0,36 %.

Driftredovisning (tkr)	<i>Budget</i>	<i>Utfall</i>				
	2010	2010	2009	2008	2007	2006
Verksamhetens intäkter	3 516	3 685	3 378	3 585	3 769	3 183
Verksamhetens kostnader	-6 984	-5 938	-5 226	-5 301	-4 730	-4 066
Verksamhetens resultat	-3 468	-2 253	-1 848	-1 716	-961	-883
Tilldelad ram (budget)		-3 468	-2 384	-2 467	-2 240	-1 560
Avvikelse mot budget		1 215	536	751	1 279	677
Specifikation av nettokostnader						
Adressättning	200	229	437	472		
Bygglovsverksamhet	-2 413	-2 491	-2 259	-2 449	-2 692	-2 151
Byggnadsnämnd	398	417	413	396	367	211
Gemensam verksamhet	424	1 177	290	453	585	280
Planverksamhet	-280	-350	-352	-267	-342	-219
Tjänstemän	5 234	3 388	3 496	3 240	3 203	2 853
Mättningsverksamhet	-95	-117	-177	-129	-160	-91
Summa	3 468	2 253	1 848	1 716	961	883

Verksamhetsbeskrivning

Byggnadsnämnden ansvarar för ärenden om bygglov och bygganmälan, samt samråd och rådgivning. Nämnden utövar tillsyn av byggandet i kommunen och planarbeten. Upprättande av adressregister ingår även i nämndens ansvar.

Händelser under året

Fortsatt arbete med adressättningen har pågått under året.

Det har i stort sett tagits lika många beslut under året som föregående år.

Från 1 april har en planarkitekt varit anställd.

Mål och måluppfyllelse

Mål	Måluppfyllelse
Förvaltningen jobbar med att hålla sig inom fastställd ram.	Ja
Byggnadsnämnden arbetar med jämförelser mot tidigare år, när det gäller bygglov & planläggning m.m.	Ja
En invärldsrapport rapporterades 2010-02-24. En ny rapport ska påbörjas under hösten.	Delvis
Ett bygglovsärende ska ta max 10 veckor. Eventuella omprioriteringar kan tänkas uppstå för att klara målet.	Delvis
Rekrytera nödvändiga tjänster.	Delvis
Varje nyanställd personal ska få en genomgång av förvaltningen första månaden beroende på förkunskaper.	Ja

Ekonomi

Byggnadsnämndens verksamhet gav år 2010 ett överskott på 1 214 tkr. Det gynnsamma utfallet beror på relativt stort antal bygglovsbeslut och

planbeslut. Intäkterna minskade trots detta något mot föregående år.

Kostnader vid rekryteringar genom annonsering blev högre än budgeterat.

Vissa tjänster har inte kunnat tillsättas under året vilket bidrar till det positiva resultatet

Personal

En planarkitekt har varit anställd sedan 1 april. Arbeten med adressättningen har förlängts på grund av merarbeten.

Kompetensutveckling för personalen har skett under året.

Framtiden

Stora personalförändringar har skett under 2010 på grund av tre pensionsavgångar. Stadsarkitekt måste anställas. Konsulthjälp för planarbetet behövs, fram tills dess att ny stadsarkitekt kan rekryteras. Ordinarie byggnadsinspektör måste anställas snarast, eftersom ersättaren också slutar. Vikariat för barnledig byggnadsinspektör måste ordnas snarast.

Nyckeltal	Diarieförda ärenden						Beslutade ärenden				
	2010	2009	2008	2007	2006	2005	2010	2009	2008	2007	2006
Bygglov m m											
Bygglov, tillfälligt bygglov, rivningslov, marklov.	317	355	365	457	378	413	389	380	400	439	366 (276)
Bygganmälan/rivningsanmälan	335	355	4)				369	365	4)		
Bygganmälan/rivningsanmälan som separat ärende	27	28	25	25	31	24	35	29	28	24	29
Förhandsbesked enligt PBL	12	16	11	5	17	12	14	7	8	7	13
Strandskyddsdispens	6	2	1	2	5	6	13	3	1	2	5 (5)
Ventilationskontroll (OVK) 1)	78	3	46	69	6	129	175	0	159	1	20
Brandfarlig vara	18	6	3	5	6	27	22	39	16	26	28
Planläggning											
Förhandsyttrande ang. planläggning	6	16	17	12	13	7	9	16	18	9	12
Detaljplaner 3)	10	9	4	7	10	9	7	9 (35)	13 (47)	17	7 (35)
Översiktsplaner 3)	-		-	1	-	-	-	1	-	-	-
Övriga ärenden											
Olovlig byggnation	14	21	9	28	14	31	7	5	7	19	22 (5)
Yttranden	8	5	6	20	25	13	20	10	13	9	17
Övrigt	7	23	9	23	14	34	34	23	45	27	20
Totalt	838	839	496	654	519	705	1094	887	708	580	580
Samråd i fastighetsbildningsärenden (au), antal förrättningar							56	79	64	76	37

Sifferuppgifter inom parentes avser andelen delegationsbeslut (Au eller delegat).

1) Olikheter beträffande under året diarieförda ärenden och antal beslut beror på stor andel äldre ärenden där förnyade godkännanden/tillstånd erfordras.

2) Antal beslut 2005 i OVK (obligatorisk ventilationskontroll) ärenden är högt pga. eftersläpande hantering.

Extra arbetsinsats har ordnats för dessa ärenden, som sommararbete för skolelever

3) Redovisningen av antal beslut avser antagande av plan/förslag om antagande av plan (fet stil) respektive övriga beslut (samråd, utställelse etc.).

4) Bygganmälanärenden från 2009 redovisas som separat ärende har tidigare ingått i bygglovsärenden.

Kulturnämnden

Ordförande: Åsa Hedlöf

Tf. verksamhetschef: Monica Danielsson till och med 2010-08-31

Åsa Hedlöf från och med 2010-09-01

Kulturnämndens andel av kommunens nettokostnad

1,31 %

Verksamheten kostade varje kommuninvånare 660 kr. 2009 var kostnaden 842 kr och andelen 1,68 %.

	<i>Budget</i>	<i>Utfall</i>				
Driftredovisning (tkr)	2010	2010	2009	2008	2007	2006
Verksamhetens intäkter	947	911	793	869	866	810
Verksamhetens kostnader	-9 211	-7 743	-9 555	-8 693	-7 340	-6 605
Verksamhetens resultat	-8 264	-6 832	-8 762	-7 824	-6 474	-5 795
Tilldelad ram (budget)		-8 264	-7 801	-8 007	-6 983	-6 504
Avvikelse mot budget		1 432	-961	183	509	709
Specifikation av nettokostnader						
Kulturnämnd	87	96	85	73	87	80
Administration	3 973	2 797	4 115	3 118	2 995	414
Bibliotek	3 484	3 234	3 411	3 163	1 984	4 219
Program	99	82	57	69	94	76
Stöd till kulturverksamhet	549	549	530	823	774	772
Övrig kulturverksamhet	72	74	564	578	540	234
Summa	8 264	6 832	8 762	7 824	6 474	5 795

Verksamhetsbeskrivning

Kulturförvaltningen bedriver en bred verksamhet där biblioteken är kärnverksamheten. I Malung finns huvudbiblioteket, i Transtrand finns filialbiblioteket och runt om i kommunen finns ett flertal utlåningsstationer. Förvaltningen sköter boksnurror med mer på vårdhemmen och på vårdcentralen. Böcker finns också att låna i fjällkyrkorna.

En viktig del i arbetet är ”boken kommer” där personalen åker hem med böcker till låntagare som av olika anledningar inte kan besöka biblioteket. På huvudbiblioteket finns också möjlighet att bedriva släktforskning. Föreningar och grupper kan låna sammanträdesrum och samlingsal.

I samarbete med BVC ger kulturnämnden varje år de nyfödda en bokgåva och alla sexåringar får en bokgåva i samband med ett författarbesök.

Kulturen är också sång, musik, dans, teater, konst med mera. Förvaltningen arrangerar stora och små utställningar, barnteater för förskolan, föreläsningar, teater och musikkonserter. Att uppleva med alla sinnen, att själv vara kreativ och att känna glädje och delaktighet är att utvecklas som människa.

Besökare	2010	2009	2008	2007	2006
Antal besökare	74 798	72 628	61 987*	55 949*	84 661

* Verksamheten har under delar av år 2008 och 2007 bedrivits på Jannesgården med begränsat utbud. Periodvis var verksamheten stängd på grund av flyttningar med mera, därav lägre besöksantal.

Händelser under året

Evenemang under året har varit nationaldagsfirandet, ett par trubadurkvällar vid kvarnstensbrottet, ett författarbesök med bokgåva till kommunens sexåringar och två teaterföreställningar som visats för barn runt om i kommunen. Det har även varit läs- och berättarkvällar och aktiviteter i samband med julsmytning. En teaterföreställning med Dalateatern, familjekonsert Pettson och den populära julkonserten i december med DalaSinfoniettan har också erbjudits invånarna under året.

”Ordbok till nya medborgare” är ett arrangemang där nyinflyttade medborgare till Malung-Sälen kommun bjuds in. Cirka 25 personer bjöds in till biblioteket i Malung för att ta emot en gåva i form av en ordbok eller bildlexikon och ta del av vad biblioteket kan erbjuda. Besökarna fick bland annat en ordentlig visning av biblioteket och information om både möjligheten att låna böcker på sitt hemspråk och lämpliga lättlästa böcker på svenska

Många studerande, föreningar och andra förvaltningar har under året använt bibliotekets mötesrum i mycket större utsträckning än tidigare. Ett flertal biblioteksvisningar för olika grupper har gjorts. I och med den nya fina barnavdelningen med sagorum, har sagostunderna fortsatt varit välbesökta och uppskattade.

Utställningar har arrangerats under året både på galleri Grönland och på biblioteket.

Kulturpriset gick till ”Kultur i tiomilaskogen”

Mål och måluppfyllelse

Kulturnämnden arbetar för att, genom olika kulturyttringar, göra kommunen attraktiv att besöka, bo, verka och flytta till. I sitt måldokument fokuserar nämnden på barns och ungdomars behov av kulturupplevelser.

Mål	Måluppfyllelse
att arbeta för att skapa ett rikt utbud av kulturaktiviteter som ska uppnås genom ökat brukarinflytande och frivilliga insatser	Delvis
att ägna barnen och ungdomarna i kommunen speciell omsorg genom att bl.a. ge tillgång till god litteratur och erbjuda andra kulturarrangemang	Delvis
att utdela gåvoböcker till varje nyfött barn och till blivande förstaklassare, som i samband med bokgåvan också får träffa en författare	Ja
att genom kommunbiblioteket se till att medborgarna får tillgång till ett allsidigt urval av litteratur och andra media såsom kassetböcker, musikkassetter, videogram, dataprogram mm. Inköp skall bygga på personalens kunskaper och låntagarnas önskemål. Media som uttrycker rasism och kvinnoförnedring ska undvikas	Ja
att ge medarbetarna möjlighet att anpassa sig till nya och förändrade behov för att främja effektivitet och service till allmänheten	Ja

Mål	Måluppfyllelse
att vid fördelningen av bidrag till föreningar och organisationer beakta mångfalden i kulturlivet	Ja
att inom ramen för beviljade anslag och av fullmäktige fastställda normer utdela kommunens kulturstipendium	Ja
att samarbeta med enskilda, föreningsliv, studieförbund och länskulturinstitutioner i genomförandet av programverksamhet	Delvis
att tillvarata de resurser som finns hos de kulturpersonligheter som är verksamma i bygden	Delvis
att vid avgivande av yttrande i plan- och byggnadslovsärenden beakta de kulturella aspekterna och att verka för bevarande och lämplig användning av byggnader, anläggningar och miljöer av kulturhistoriskt eller estetiskt värde	Ja
Kulturnämndens verksamheter ska bidra till ökad integration för våra flyktingar.	Delvis
att medverka vid den konstnärliga utsmyckningen av kommunens byggnader, vara rådgivare vid utsmyckningen av offentliga platser, bostads- och andra bebyggelseområden och i samråd med berörda förvaltningar besluta om placering av verk som ingår i kommunens konstsamlingar	Delvis
att stödja lokalhistorisk forskning och hembygdsvärdande verksamhet genom att arbeta för goda forskningsmöjligheter vid Malungs lokalhistoriska arkiv och samverka med kommunens hembygdsföreningar, enskilda forskare, byalag och studiecirkel	Delvis
att stötta kulturarrangemang för barn och ungdomar	Delvis

Ekonomi

Förvaltningen redovisar ett överskott med 1 400 tkr jämfört med budget 2010. Detta är bland annat resultatet av att ingen förvaltningschef varit anställd, så det mesta är lägre lönekostnader, samt allmän återhållsamhet gällande inköp under hösten. Vid arbetet med bokslutet 2009 debiterades förvaltningen till fullo för kvarvarande

avtalsperioder för den avtalslösning som gjordes 2008 med en personal. Detta belastade budgeten med 730 tkr. Förvaltningen har ett återställningskrav av överdraget inom tre år. Återställning av hela beloppet 730 tkr görs med överskottet från 2010.

Personal

I förvaltningen finns 13 personer fördelade på följande tjänster:
1 verksamhetschef, 2 bibliotekariéer samt 1 barn och ungdomsbibliotekariétjänst som är vakant, 1 lärarbibliotekarie, 6 biblioteksassistenter (4,75 årsarbeten), 2 kulturassistenter (1,75 årsarbeten). 2,06 av dessa tjänster säljs till skola och folkhögskola. 2 av biblioteksassistenterna är placerade i norra kommundelen, på Transtrands filialbibliotek. Dessutom finns tre timanställda. Två ur personalgruppen är föräldralediga och vikarier har anställts. Tf. Verksamhetschef Monica Danielsson sade upp sig 31/8 och under hösten har ett arbete pågått att rekrytera ny chef.

Framtiden

Inför 2011 fortsätter kulturförvaltningen arbetet med att utveckla den utåtriktade verksamheten för biblioteket ytterligare. Avsikten är att öka antalet sagostunder och göra mer ”bokprat” i skolorna, men också till intresserade föreningar.

I bibliotekets lokaler finns utrymme för fler utställningar och föreläsningar samt annan ny verksamhet.

Generellt kommer fler evenemang att planeras in, i samarbete med studieförbunden och andra aktörer, men också egna arrangemang på bland annat biblioteken och vid Kvarnstensbrottet.

I april 2011 börjar ny förvaltningschef för kulturen och det bidrar till att nämnden ser med stor tillförsikt på framtiden.

Nyckeltal	2010	2009	2008	2007	2006
Vuxen facklitteratur	16 698	18 009	15 774	14 654	21 337
Vuxen skönlitteratur	14 862	15 444	15 280	16 655	18 436
Barnböcker	30 823	32 248	43 065	52 901	31 287
AV-media	18 109	18 027	15 442	14 124	17 037
Fjärrlån	1 199	830	835	903	890
Summa	81 691	84 558	90 396	99 237	88 987

Barn- och utbildningsnämnden

Ordförande: Ann-Louise Eklund
Skolchef: Elisabeth Ohlin

Barn- och utbildningsnämndens andel av kommunens nettokostnad

41,25 %

Verksamheten kostade varje kommuninvånare 20 829 kr. 2009 var kostnaden 20 530 kr och andelen 41,06 %.

Driftredovisning (tkr)	<i>Budget</i>	Utfall				
	2010	2010	2009	2008	2007	2006
Verksamhetens intäkter	39 154	46 304	40 115	37 879	36 716	43 511
Verksamhetens kostnader	-255 376	-262 012	-253 791	-249 868	-244 472	-240 533
Verksamhetens resultat	-216 222	-215 708	-213 676	-211 989	-207 756	-197 022
Tilldelad ram (budget)		-216 222	-208 751	-208 172	-201 354	-191 640
Avvikelse mot budget		514	-4 925	-3 817	-6 402	-5 382
Specifikation av nettokostnader						
Barn- och utbildningsnämnd	664	647	631	662	676	537
Central administration	3 779	3 806	3 709	3 555	3 228	3 890
Fritidsgårdsverksamhet	2 036	2 016	1 108		1 774	1 830
Barnomsorg	48 114	48 902	46 194	46 998	44 554	42 736
Grundskolan	99 687	102 071	102 346	102 114	100 786	99 528
Gymnasieskola	38 990	38 122	39 097	38 929	38 209	35 397
Interkommunal ersättning gymnasiet	14 192	12 634	14 222	14 232	12 008	9 651
Kulturskolan (fd musikskolan)	2 785	2 592	2 670	2 814	2 786	2 675
Särskolan	2 982	2 764	2 989	3 038	2 907	2 642
Gymnasiesärskola	4 600	3 885	3 093	2 339	2 276	1 975
Vuxenutbildning	5 798	5 741	5 235	4 875	5 851	4 043
Integrationscentrum	-5	-3	0			
Dagavgifter	-5 050	-5 124	-5 232	-5 091	-4 645	-4 622
Statsbidrag maxtaxa	-2 350	-2 345	-2 386	-2 476	-2 654	-3 646
Semesterlöneskuld						
EU-projekt						386
Summa	216 222	215 708	213 676	211 989	207 756	197 022
Investeringsredovisning (tkr)						
Specifikation av investeringar						
Inventarier skolmåltidsverksamhet		40			48	12
Inventarier grundskolor		199			23	302
Inventarier förskolor		179	82		71	110
Invengarier gymnasiet		21	60		296	294
Inventarier kansli	500	0				
Inventarier övrigt						
Nettoinvesteringar	500	439	142		438	718
Tilldelad ram (budget)		500	500		830	1 060
Avvikelse mot budget		-61	-358		-392	-342

Verksamhetsbeskrivning

Barn- och utbildningsnämndens (BuN) ansvarsområde omfattar: förskoleverksamhet, skolbarnsomsorg, grundskoleverksamhet inklusive förskoleklass, grund- och träningsårsskola, gymnasieskola, vuxenutbildning samt kulturskola. I barn- och utbildningsnämndens ansvarsområde ingår även fritidsgårdarna, samt integrationscentrum och ungdomsuppföljningen.

Händelser under året

SKL (Sveriges kommuner och landsting) har rankat landets skolkommuner utifrån 2009 års resultat och återigen är grundskolorna i Malung-Sälens kommun länets bästa och intar en hedrande sjundeplats i hela riket. Nio av tio elever når godkänt i alla ämnen (91,5 procent) i Malung-Sälens kommun. Länsmedelvärdet är 79,9 procent.

Utökning av förskoleplatser med en ny avdelning i Sälen och en ny avdelning på Storbygården budgeterades för vårterminen 2010, men inte för höstterminen. Behovet av förskoleplatser har emellertid visat sig vara så stort även inför hösten att dessa avdelningar måste behållas för att klara barnomsorgsgarantin. Ombudgetering av för högt budgeterat PO-pålägg på totalt 1 665 tkr har möjliggjort finansieringen av dessa avdelningar även under hösten 2010. 20 nya platser inom förskolan har skapats inom befintlig ram.

Antalet inskrivna barn i förskolan var i oktober 2009: 407 stycken och i oktober 2010: 426 stycken, alltså en ökning med 19 barn.

Förvaltningen påbörjade under 2009 ett systematiskt kvalitetsarbete som tydliggörs i ett årshjul, vilket innehåller uppföljning, utvärdering, analys av framtagna resultat och åtgärder för bättre målpåfyllelse. Motsvarande årshjul kommer att tas fram i respektive verksamhet. En arbetsgrupp inom förvaltningen bestående av rektorer har under våren arbetat fram en gemensam mall för kvalitetsredovisningen. Utifrån skolplanen är normer och värden, kunskaper och hjälp till elever i behov av särskilt stöd prioriterade områden. Kvalitetsredovisningen följer skolverkets allmänna råd och innehåller målpåfyllelse, analys och bedömning av målpåfyllelse och åtgärder för utveckling. Likabehandlingsplan kommer också att följas upp i kvalitetsredovisningen. Detta arbete har pågått under 2010.

Fyra rektorer har påbörjat rektorsutbildning, två från förskolan och två från grundskolan.

Medel har beviljats till utveckling av undervisningen i matematik under läsåren 2010/2011 – 2011/2012 med 2 215 tkr. Hela grundskolan omfattas av projektet.

Under vårterminen och höstterminen har totalt sju stycken lärare deltagit i lärarlyftet. Lärarlyftet riktar sig till lärare med lärarexamen och som är anställda utan tidsbegränsning. Syftet med lärarlyftet är att lärare med examen, som undervisar i ämnen som de saknar behörighet för, får en möjlighet att komplettera sin utbildning.

Förskolelyftet syftar till att öka personalens kompetens i att kunna stödja och stimulera barns språkliga och matematiska utveckling. Sex förskolelärare har deltagit i förskolelyftet under höstterminen 2010.

Grundskolan har arbetat kring elevernas målpåfyllelse genom att utveckla arbetet med IUP, individuella utvecklingsplaner, åtgärdsprogram och skriftliga omdömen. Fortbildning för all personal i PO DB (Projekt- och omdömesdatabas) har genomförts.

Skolinspektionen genomförde under perioden 20 oktober till och med den 11 december 2009 tillsyn i Malung-Sälens kommun av förskoleverksamheten och skolbarnsomsorgen, barn- och ungdomsutbildningen samt vuxnas lärande. Tillsynen behandlar tre områden; Kunskaper, utveckling och lärande, Normer och värden samt Ledning och kvalitetsarbete. Skolinspektionen har översänt en tillsynsrapport, där det anges inom vilka områden som kommunen, respektive rektorer och verksamheter, behöver vidta åtgärder. Skolchefen har gjort en sammanställning av svaren på anmärkningarna i rapporten, samt förslag till åtgärder, vilken redovisats för barn- och utbildningsnämnden 2010-04-28 och med godkännande överlämnats till Skolinspektionen.

Mål och måluppfyllelse

Barn- och utbildningsnämnden har valt att bryta ner kommunens verksamhetsplan till egna mål. Huvudrubrikerna är desamma, ekonomi i balans, kvalitet, kompetens och demokrati.

Mål	Måluppfyllelse
Årets budgetram 216 222 tkr ska hållas. Avvikelser från budget skall omedelbart rapporteras av ansvarig rektor och åtföljas av konkreta förslag på hur budgeten åter skall komma i balans	Ja
Fullmäktiges beslut om investeringstak på 20 mkr/år innebär att nämnden måste planera utifrån att inga stora investeringar inom BuN:s verksamhetsområde är aktuella inom den närmaste 3-årsperioden.	Ja
Strukturella förändringar behövs för att minska lokalkostnaderna. Inriktningen skall vara ökad samverkan och samutnyttjande av både lokaler och personal. Det handlar om samverkan skola-fritids, grundskola-gymnasium och inte minst mellan gymnasieskolan och vuxenutbildningen. Nödvändiga utredningar och förslag initieras under hösten.	Delvis
Senast september/oktober beslutar BuN om ev. flytt av Åk 6 från Sälen och Rörbäcksnäs skolor till Ungärde skola samt framtida organisation vid Öje skola.	Delvis
En utredning initieras hur lokalbehoven kan lösas på sikt inom förskolan och skolan i Sälenområdet utifrån olika framtidsscenarier.	Delvis
Fortsätta arbetet med att förbättra kvalitetsredovisningen inom alla stadier - Förskolan, grundskolan, särskolan, gymnasiet och vuxenutbildningen. Speciellt bör gymnasiets resultatmål, styrning och uppföljning uppmärksammas.	Delvis

Mål	Måluppfyllelse
Arbeta fram ett profilerat programutbud i samverkan med lokala näringslivet inför den nya gymnasiereformen ht-2011. Samverkansplanerna med andra kommuner konkretiseras.	Delvis
Vuxenutbildningen gör en extra satsning med "Yrkesvux" för att svara upp mot det lokala näringslivets behov av yrkesutbildad arbetskraft och vuxnas behov av yrkesutbildning. En återrapportering till nämnden hur samverkan mellan Lärcentrum och MSG har utvecklats görs i december 2010	Delvis
Under hösten slutförs förberedelsearbetet för att från 2011 kunna ta emot ensamkommande flyktingbarn.	Delvis
Arbeta fram en plan för kompetensutveckling i samband med strukturella förändringar inom skolan p g a minskat elevantal och ökad samverkan mellan olika stadier.	Delvis
Att snarast få till ett samverkansavtal med de fackliga organisationerna.	Delvis
Utveckla hemsidan till ett kommunikations- och informationsverktyg ut till elever, föräldrar och allmänhet.	Delvis
Skolplanens prioritering av värdegrundsarbetet konkretiseras genom olika aktiviteter inom BuN:s verksamhetsområden - från förskolan till vuxenutbildningen, fritidsgårdarna samt integration och SFI.	Delvis

Ekonomi

Barn- och utbildningsnämndens budget för år 2010 omfattar totalt 216 222 tkr. Nämnden redovisar ett överskott på 514 tkr jämfört med budget.

De största avvikelserna redovisas nedan:

- Grundskolan visar ett negativt resultat på 2 000 tkr jämfört med budget. Det beror främst på högre personalkostnader.
- Utfallet på de interkommunala ersättningarna gymnasiet är betydligt lägre än budgeterat, 1 500 mkr.
- Gymnasiesärskolan redovisar ett positivt resultat på 700 tkr. Planerade insatser har förändrats både gällande programval och resor för eleverna.

På uppdrag av kommunstyrelsen, samt barn- och utbildningsnämnden, har förslag till besparingar för att hålla tilldelad ram framtagits under hösten 2010. Dessa har gett god effekt för nämnden.

Personal

Målet är att utbilda och utveckla personalens kompetens, så att den svarar upp mot behoven inom nämndens verksamhetsområde.

Resultat och lönesamtal har genomförts med medarbetarna inom förvaltningen.

Framtiden

Hela verksamhetsområdet

- Arbeta för att fortsätta att ha en budget i balans.
- Utredda lokalbehoven inom alla verksamhetsformer för att göra besparingar och samordningsvinster.
- En kommunövergripande satsning planeras inom förskola, grundskola och socialtjänst för barn/elever i behov av särskilt stöd i syfte att utveckla former kring stödinsatser.
- Barn- och utbildningsnämnden beslutade 2010-10-27 att utreda möjligheterna till samlokalisering, samorganisering och samverkansformer mellan vuxenutbildningen och Malung-Sälens gymnasieskola.

Förskolan

- Inför januari 2011 finns det för få förskoleplatser i centrala Malung. Därför har barn- och utbildningsnämnden, 2010-11-24, beslutat att hyra lokaler under 6 månader i centrala Malung. Nämnden anholder även om en utökad budgetram inför 2011, för att täcka kostnaderna för en ny förskoleavdelning.

Grundskolan

- Barn- och utbildningsnämnden beslutade 2010-11-24 att Rörbäcksnäs och Sälens skolor från och med höstterminen 2011 blir F-5 skolor och årskurs 6 förläggs till Ungärde skola.
- Barn- och utbildningsnämnden beslutade 2010-11-24 att Öje skola från och med höstterminen 2011 blir en F-2 skola.

Gymnasiet

Barn- och utbildningsnämnden beslutade 2010-12-15 om antalet intagningsplatser på höstens gymnasieprogram. Nya program inför hösten 2011 är:

- Bygg och anläggningsprogrammet
- El- och energiprogrammet
- Handels- och administrationsprogrammet
- Hotell och Turismprogrammet
- Reg. Idrottsgymnasium Freeride
- Alpin skidlärarutbildning
- Riksidrottsgymnasium
- Naturvetenskapsprogrammet
- Ekonomiprogrammet
- Humanistiska programmet
- Samhällsvetenskapsprogrammet
- Teknikprogrammet
- Introduktionsprogrammet
- Estetiska programmet

Antalet elever från kommunen i åk1 läsåret 10/11 är 54 %.

Vuxenutbildningen

- Ytterligare EU-ansökningar om pengar till kompetensutveckling till företag och arbetsplatser planeras.

Nyckeltal	2010	2009	2008	2007	2006
Grundskolan					
Antal elever F-9	1 049	1 072	1 104	1 148	1 156
Total kostnad/elev	87 880	85 871	83 188	78 215	75 585
Kostnad för lokaler/elev	22 031	21 256	21 246	18 684	18 163
Kostnad för undervisning/elev	38 246	39 078	38 113	36 080	35 637
Kostnad för läromedel/elev	1 253	1 489	1 425	1 417	1 774
Skolbarnomsorgen					
Antal barn	333	329	322	298	275
Kostnad/barn brutto	35 747	33 878	35 023	32 968	33 423
Kostnad/barn netto	30 578	26 480	27 288	24 874	25 525
Förskolan					
Antal inskrivna barn	396	399	382	374	397
Total kostnad per barn brutto	123 831	116 193	122 799	124 745	111 289
Total kostnad per barn netto	109 359	103 184	109 554	111 883	98 632
Gymnasieskolan					
Antal elever	343	336	334	342	358
Total kostnad/elev	113 328	118 605	118 504	113 412	98 567
Kostnad för lokaler/elev	22 854	23 354	23 355	22 377	20 863
Kostnad för undervisning/elev	63 017	64 845	64 198	61 906	54 095
Kostnad för läromedel/elev	4 996	6 613	6 405	5 965	4 637
Interkommunal ersättning (intäkter)	-13 965	-11 961	-11 059	-11 324	-11 335
Interkommunal ersättning (kostnader)	24 600	24 086	23 121	22 108	19 813
Kulturskolan					
Antal elever	334	359	342	347	317
Kostnad/elev netto	7 761	7 437	8 228	8 029	8 438

Socialnämnden

Ordförande: Carina Albertsson

Socialchef: Mona Ekberg

Socialnämndens andel av kommunens nettokostnad

37,13 %

Verksamheten kostade varje kommuninvånare 18 749 kr. 2009 var kostnaden 19 031 kr och andelen 38,07 %.

Driftredovisning (tkr)	Budget	Utfall				
	2010	2010	2009	2008	2007	2006
Verksamhetens intäkter	33 888	35 988	35 976	33 609	32 196	32 973
Verksamhetens kostnader	-231 888	-230 152	-234 048	-232 987	-223 922	-212 004
Verksamhetens resultat	-198 000	-194 164	-198 072	-199 378	-191 726	-179 031
Tilldelad ram (budget)		-198 000	-188 763	-188 422	-181 482	-175 483
Avvikelse mot budget		3 836	-9 309	-10 956	-10 244	-3 548
Specifikation av nettokostnader						
Gemensam administration	9 142	5 142	4 918	5 297	5 796	5 754
Individ- och familjeomsorg	21 076	24 073	24 424	23 139	22 064	17 249
Vård- och omsorg	167 782	164 949	168 730	170 942	163 866	156 028
Summa	198 000	194 164	198 072	199 378	191 726	179 031
Investeringsredovisning (tkr)						
Specifikation av investeringar						
Inventarier	0	251	0	80	557	375
Nettoinvesteringar	0	251	0	80	557	375
Tilldelad ram (budget)		0	0	327	622	500
Avvikelse mot budget		251	0	-247	-65	-125

Verksamhetsbeskrivning

Socialförvaltningen ansvarar för äldreomsorg, handikappomsorg (LSS), socialpsykiatri och individ- och familjeomsorg (IFO).

Äldreomsorgen har fyra servicehus, två vårdhem, två dagverksamheter och hemtjänst.

Handikappomsorgen har gruppboende, stödboende, anpassat boende, dagverksamhet, avlastning, ledsagning och personlig assistans.

Inom socialpsykiatri finns dagverksamhet och stödboende. IFO ansvarar för försörjningsstöd, missbruksvård, barn- och ungdomsvård, familjerätt och familjerådgivning.

Socialförvaltningen ansvarar även för POSOM (Psykiskt och socialt omhändertagande vid olyckor och tillbud), alkoholhandläggning och hörselrådgivning.

Händelser under året

Serviceboende (6 platser) på Orrmyrgården har omstrukturerats till gruppboende för dementa.

En föräldrautbildning i samverkan med primärvården, folkhälsoplaneraren och skolan har startat.

Arbete för öppenvårdslösningar för vuxna risk- och missbrukare har pågått och start är beräknad till februari 2011.

Förvaltningen har arbetat för att få ett samverkansavtal med öppenvårdpsykiatri och primärvården.

En livsstilsuttagning i samverkan med öppenvårdpsykiatri och primärvården har planerats under året och startar i februari 2011.

LSS-verksamheterna har undersökts inom ramen för jämförelsenätverket Måtten Gås under andra halvåret. IFO, som undersöktes förra året, har under

året arbetat med förbättringar utifrån resultaten i den rapporten.

Strukturförändringen på Kringlans gruppboende har gått enligt plan. Två avdelningar har avvecklats.

BITS (systemsäkerhetsanalys) har genomförts på dataverktyget Icare (insatsplanering inom hemtjänsten).

Förberedelser för upphandling av nytt verksamhetssystem för hela socialförvaltningen har genomförts.

Verksamheten har fått fortsatt bra resultat i Öppna jämförelser med alla landets kommuner. Hemtjänsten har ett nöjd kundindex (NKI) på 84 och särskilda boenden har ett NKI på 82.

Stimulansmedel inom äldreomsorgen har erhållits från Socialstyrelsen för att utveckla/främja arbetet med demens, det sociala innehållet i omsorgen samt rehabilitering.

Arbete har pågått tillsammans med skolan för att få tillstånd en bra samverkan tidigt, när barnen behöver stöd. En koordinatorstjänst ska tillsättas av skolan och socialtjänsten gemensamt.

Mål och måluppfyllelse

Mål	Måluppfyllelse
Att NKI index är högre än 80%. Att svarsfrekvensen bör vara 65 % inom äldreomsorgen.	Ja
Att tydliggöra vilka insatser hemtjänsten gör, som är hälso- och sjukvårdsuppgifter och föra diskussion med Landstinget om ersättning för dessa.	Ja
Att alla verksamheter har mätbara kvalitetsinstrument.	Ja
En handlingsplan för hur anhörigstödet ska utföras när projektanställning upphör.	Ja
Att det i produktionsplanerna framgår vilka diskussioner som förts angående kooperativa lösningar.	Ja
Produktionsplaner tas fram	Ja
Kvalitetsutvecklingsprogram tas fram	Ja
Kompetensförsörjningsplan tas fram	Ja
Kostnadseffektiviseringsplan tas fram	Delvis

Ekonomi

I sin helhet har socialförvaltningen gjort ett positivt resultat på 3 800 tkr.

Posten förändring av semesterlöneskuld ger ett plusresultat på 700 tkr. Den upparbetade skulden har minskat med 400 tkr i förhållande till antagandet i budgeten att skulden skulle öka med 300 tkr.

Barn och ungdom inom Individ och familjeomsorgen redovisar ett underskott på 3 400 tkr. Fler ungdomar än beräknat har behövt stöd i form av externa placeringar.

Servicehusen inom äldreomsorgen har bland annat genom effektiviseringar i personalplaneringen kunnat göra en besparing på 1 200 tkr. Kringlans avveckling har gått enligt tidsplan och en besparing har gjorts på 700 tkr.

Vårdhemmen redovisar ett underskott på 500 tkr på grund av att behovet har varit stort av korttidsplatser. En utökning av antalet egna platser har gjorts istället för att köpa plats av landstinget.

Hemtjänstens verksamhet har klarat sin budgetram.

Intäkterna för vård och omsorg motsvarar inte budgeterad nivå, vilket genererat ett underskott på 600 tkr.

LSS verksamheten har som helhet gjort en besparing på 800 tkr, främst på grund av att personlig assistans inte behövts i den utsträckning som planerats, samt ett mindre behov av barnboende i annan kommun i samband med särgymnasium än planerat.

Socialpsykiatrien har gjort en besparing på 400 tkr främst på grund av minskning av de externa placeringarna.

Personal

Överenskommelser om att avsluta sina tjänster har gjorts med sex personer.

Kompetensförsörjningsplanen har följts upp under året och den ger en bra överblick över alla tjänster.

En kurs- och utbildningsplan har tagits fram. Ledarskapsutbildning har genomförts. Demensutbildning har genomförts.

Resultat och lönesamtal har förts med alla medarbetare.

Politiskt beslut om inrättande av tjänst som biträdande förvaltningschef har tagits.

Framtiden

- Fortsatt utveckling av samverkan med andra myndigheter på alla områden, både internt och externt.
 - Avvecklingsarbetet med Kringlan fortsätter.
 - Äldreomsorgen fortsätter att utveckla demensvården.
 - Upphandlingsprocess/införande av nytt verksamhetssystem för socialförvaltningen genomförs.
 - Införa TimeCare (ett schemaprogram) inom LSS verksamhet.
 - Utveckla dokumentationen i verksamhetssystemet så att all omvårdnadspersonal kan skriva.
 - Redovisa Personalen Rätt – Jobbpusslet, införs i äldreomsorg och LSS när det nya lönesystemet tagits i drift.
 - Köksutredningen ska bearbetas.
 - Utveckla hemmaplanslösningar inom alla verksamhetsgrenar.
 - Utveckla allas kunskaper i jämförelsetal och nyckeltal.
- Inom äldreomsorgen finns flerbäddsrum med gemensamma hygienutrymmen. Angeläget att skapa enkelrum med eget hygienutrymme.
 - Fortsatt arbete i de projekt som är aktuella för oss. Viktigt att verksamheterna får bra effekt närprojekten avslutas.
 - Fortsatt utveckling av dagverksamheterna inom socialpsykiatri och LSS verksamheterna.
 - Utveckla dagverksamheten inom äldreomsorgen.
 - Utveckla arbetet inom kvinnofrid.
 - Ta del av och arbeta med utredningen om LSS lagen. Kan bli många stora nyheter.
 - Fortsätta utveckla medarbetarskapet med bland annat målstyrning och lösningsfokuserat arbetssätt.

Miljönämnden

Ordförande: Ulf Andersson
Tf miljöchef: Lena Bergman

Miljönämndens andel av kommunens nettokostnad

0,25 %

Verksamheten kostade varje kommuninvånare 125 kr. 2009 var kostnaden 154 kr och andelen 0,31 %.

Driftredovisning (tkr)	Budget	Utfall			
	2010	2010	2009	2008	2007
Verksamhetens intäkter	5 968	6 276	6 595	6 083	4 230
Verksamhetens kostnader	-7 896	-7 573	-8 193	-7 595	-5 951
Verksamhetens resultat	-1 928	-1 297	-1 598	-1 512	-1 721
Tilldelad ram (budget)		-1 928	-1 297	-1 927	-1 853
Avvikelse mot budget		631	-301	415	132
Specifikation av nettokostnader					
Administration	3 739	3 608	3 620	2 739	2 576
Miljönämnd	194	122	165	170	181
Naturvård	414	172	171	317	351
Tillsyn hälsoskydd	-1 700	-1 808	-1 675	-1 301	-925
Tillsyn miljöskydd	-719	-797	-683	-413	-462
Summa	1 928	1 297	1 598	1 512	1 721

Verksamhetsbeskrivning

Miljönämnden ansvarar för tillsyn enligt miljöbalken, livsmedelslagen, smittskyddslagen, samt strålskyddslagen avseende bakgrundsstrålning samt strålskydd i solarier. Miljönämnden samordnar kommunens kalkningsarbete och ska vara tekniska förvaltningen behjälplig vid utvecklingen av avfallsfrågorna i kommunen.

Miljöskydd

Miljöfarliga verksamheter, täkter, enskilda avlopp, värmepumpar, kemikaliehantering samt avfalls- och nedskräpningsärenden.

Hälsoskydd

Tillfälliga boenden, offentliga lokaler, hygienlokaler, klagomål på störningar från djur, boendemiljö, buller eller lukt.

Livsmedel

Livsmedelsverksamheter, dricksvatten och smittskydd.

Vidare deltar nämnden i det övergripande miljöarbetet i kommunen, genom medverkan i arbetsgrupper i till exempel framtagande av planer och program. Som remissinstans har nämnden en

roll även vid handläggning av ärenden som inte direkt faller under kommunens tillsynsansvar.

Nämnden driver också ett förebyggande arbete i form av projekt och information i samband med tillsynsarbetet.

Händelser under året

Även under året 2010 har det varit stor personalomsättning med visstidsanställningar delvis i avvaktan på beslut om gemensam förvaltningschef med Statsbyggnadskontoret.

Det påbörjade effektiviseringsarbetet fortsätter med syfte att öka måluppfyllelsen, optimera arbetssätt och förbättra arbetsbelastningen. Arbetet kommer att drivas på ytterligare under år 2011 på grund av minskad budgetram. En del i detta arbete har varit göra en ny oberoende resursbehovsutredning, utförd av extern konsult. En rapport kommer att publiceras i januari 2011 och ska ligga till grund för kommande arbete med verksamhetsplanen för år 2011.

Under 2010 har arbetssättet inom livsmedelskontrollen ändrats i och med att kravet på godkännande av livsmedelsanläggningar togs

bort den 1 december 2009. Samma krav på livsmedelsverksamheten gäller dock fortfarande och nämnden ska kontrollera att kraven följs. Genom ändringen blir det mer tydligt att det är företagen själva som ansvarar för att verksamhet uppfyller alla krav.

Miljöskydd

- Förstudie av garveriet på fastigheten Huden 1, samt uppföljning av Naturvårdsverkets beslut om bidrag för sanering av kemikalier på fastigheten. Anlitat jurist som driver ärendet.
- Deltagande i Naturvårdsverkets informationskampanj ”Små avlopp Ingen skitsak”. Projektet utökas med ett projekt för genomgång av tidigare utförda avloppsinventeringar.
- Informationskampanj riktad mot mindre miljöfarliga verksamheter.
- Tillsyn av samtliga avloppsreningsverk
- Samråd och yttranden i tillståndsärenden för ett flertal berg- och grustäcksärenden.
- Ärendehandläggning och uppföljning kring tillståndsansökan för Sälkfällets och Kläppens avloppsreningsverk.
- Samråd och remissförfarande kring den nya flygplatsen i Rörbäcksnäs.

Hälsoskydd

- Handläggning av nya förskoleverksamheter.
- Tillsynsprojektet hygien inom skola och förskola fortsätter.
- Inspektion av samtliga inomhusbassänger i kommunen.
- Projekt tillfälliga boenden fortsätter år 2011.
- Tillsyn stickande och skärande verksamheter.
- Handläggning av klagomål på buller från störande verksamheter.

Livsmedel

- Handläggning av smittskyddsärenden i kommunen.
- Delaktig i framtagandet av en ”Dricksvattenförsörjningsplan” för kommunen.
- Dricksvattenförsörjning har varit en stor fråga under året och har berört samtliga pågående detaljplaner i kommunen. Åtgärdsprogrammet som Vattenmyndigheterna har fastställt kräver bl.a. att dricksvattenskyddet ska förstärkas för nya och befintliga anläggningar. Det kräver nya handlägningsrutiner, där förebyggande åtgärder, vattenskydd samt riskbedömningar ska redogöras för i underlaget.
- Fortsatta kontroller under dansbandsveckan med varierande resultat. Arbetet fortsätter nästa år.
- Deltagande i ett tillsynsprojekt gemensamt för länet: Märkning av färdigförpackade livsmedel.
- I övrigt tillsyn enligt planering.

Mål och måluppfyllelse

Mål	Måluppfyllelse
Budget i balans	Ja
Likabedömning. Jämförande inspektioner och läsning av andra inspektörers beslut för samsyn/kvalitetssäkring ska genomföras kontinuerligt.	Ja
Rättssäkerhet: Antalet överklagade ärenden som fastställs av högre myndighet följs upp och kvalitetssäkras kontinuerligt.	Ja
Dokumenthanteringsplan tas fram för antagande senast 1 april 2010.	Ja
Påbörja införandet av <u>web-baserade blanketter</u> , senast 1 maj 2010.	Nej
Kompetensutvecklingsplan ska tas fram, före 1 oktober 2011.	Delvis
Likabehandling.	Delvis

Ekonomi

Miljönämnden redovisar ett överskott på 631 tkr jämfört med budget 2010. Under året har intäkterna ökat inom livsmedels- och miljöskyddsområdet. Det beror både på en ökning av det totala antalet ansökningar och på antalet ärenden som kräver uppföljningar. Vid uppföljningar tas en avgift ut för extra offentlig kontroll med 780 kronor per timme nedlagd tid. Intäkterna totalt dras dock ner på grund av utgifter rörande garveriet med anlitande av jurist för kommunen räkning. Utfallet belastas delvis av vakanta tjänster under året samt två längre sjukskrivningar.

Personal

Miljökontoret har varit underbemannade, samt haft en del sjukskrivningar under vissa delar av året. Det har inneburit en hög arbetsbelastning främst inom miljö- och hälsoskyddsområdet. På förvaltningen arbetar totalt sju personer och under året har i omgångar fem inspektörer introducerats, varav två arbetar kvar under 2011. Eftersom miljönämnden måste uppfylla kravet på tillräckliga resurser, för att bedriva kontroll, har miljökontoret successivt försökt tillsätta vakanta tjänster. Introduktion av nyanställda kräver resurser initialt, men det har fungerat bra när de väl kommit in i arbetet.

Framtiden

Miljönämnden ska kommande år lyfta upp arbetet med hemsidan, tillhandahållandet av e-tjänster och förvaltningens fortsatta effektiviseringar.

Även den uppsökande verksamheten i form av tillsyn är en prioriterad fråga för nämnden.

Nyckeltal	2010	2009	2008	2007
Värmepumpar	142	104	96	104
Kompostanmälningar	3	69	437	576
Sopdispenser	21	142	455	168
Enskilda avlopp	45	58	48	40
Livsmedel inkl. ärenden	231	304	109	182
Livsmedelsinspektioner	170	261	99	43
Djurskydd inkl. ärenden	0	0	39	82
Djurskyddsinspektioner	0	0	19	63
Miljöskydd inkl. ärenden	224	198	100	92
Miljöskyddsinspektioner	69	25	25	13
Hälsoskydd inkl. ärenden	29	54	22	30
Plan och bygglov	56	89	84	115
Summa ärenden nyckeltal	751	1 018	1 409	1 452
Summa ärenden totalt	1 038	1 364	1 647	1 767
Summa utgående handlingar	4 467	3 244	1 663	1 843

Räddningsnämnden

Ordförande: Göran Tenn

Räddningschef: Per Hampus

Räddningsnämndens andel av kommunens nettokostnad

2,53 %

Verksamheten kostade varje kommuninvånare 1 278 kr. 2009 var kostnaden 1 237 kr och andelen 2,47 %.

	<i>Budget</i>	<i>Utfall</i>	2009	2008	2007	2006
	2010	2010				
Driftredovisning (tkr)						
Verksamhetens intäkter	998	1 284	1 150	1 278	800	1 017
Verksamhetens kostnader	-13 798	-14 515	-14 023	-14 731	-13 169	-13 007
Verksamhetens resultat	-12 800	-13 231	-12 873	-13 453	-12 369	-11 990
Tilldelad ram (budget)		-12 800	-12 551	-12 721	-12 231	-11 995
Avvikelse mot budget		-431	-322	-732	-138	5
Specifikation av nettokostnader						
Räddningsnämnd	91	68	387	89	89	86
Administration	1580	1 684	1 550	1 393	1 537	1 574
Räddningstjänst	6546	6 762	7 120	8 319	7 310	7 187
Drift och underhåll	4341	4 427	3 576	3 505	3 200	2 896
Extern utbildning	-60	-35	-74	-92	-59	-64
Alarmering	303	324	314	239	231	255
Civilförsvaret	-1	1	0	0	61	56
Summa	12 800	13 231	12 873	13 453	12 369	11 990
Investeringsredovisning (tkr)						
Specifikation av investeringar						
Livräddningsutrustning	30					
Hydrauliskt räddningsverktyg						
Utdalmering och radiosambandsystem	600		141	75		
Fordon & Släpvagnar	800	753	-1	76		2 449
Container	50			70		
Värmekamera				103		
Div inventarier						25
Nettoinvesteringar	1 480	753	140	324	0	2 474
Tilldelad ram (budget)		1 480	1 439	1 329	650	2 935
Avvikelse mot budget		-727	-1 299	-1 005	-650	-461
Nettoinvesteringar	1 480	753	140	324	0	2 474
Tilldelad ram (budget)			1 329	650	2 935	
Avvikelse mot budget		753	-1 189	-326	-2 935	

Verksamhetsbeskrivning

För att skydda människors liv, hälsa, egendom, och även miljö, ska räddningstjänsten se till att åtgärder vidtas för att förebygga bränder och skador till följd av bränder, utan att andras ansvar inskränks.

Räddningstjänsten ska också förhindra och begränsa skador på människor, egendom och miljö. Räddningstjänsten ska planeras och organiseras så att räddningsinsatserna kan påbörjas inom godtagbar tid och genomföras på ett effektivt sätt. Räddningsinsatser skall endast utföras om det är motiverat med hänsyn till behovet av ett snabbt ingripande, det hotade intressets vikt, kostnaderna för insatsen och andra omständigheter.

I kommunens handlingsprogram, för det skadebyggande arbetet och räddningstjänstens verksamhet, står det hur uppgifterna ska utföras.

Händelser under året

Tyvärr inträffade fler dödsolyckor (fem stycken) under året vilket är det högsta antalet på många år. Dödsolyckorna utgjordes av fyra trafikolyckor och en drunkning. En pyroman härjade en sommarmorgon med tre bränder som följd. Alla dessa olyckstyper är svåra att på kommunal nivå förebygga.

Mål och måluppfyllelse

I kommunens verksamhetsplan finns ett antal mål som rör räddningsnämnden.

Mål	Måluppfyllelse
Fler av våra flyktingar och invandrare känner sig integrerade i samhället och har arbete, boende och egen försörjning.	Delvis
Investeringarna ska årligen inte vara större än avskrivningarna och i huvudsak finansieras med egna medel.	Nej
Investeringar, som förväntas ge starka tillväxteffekter och investeringar, som innebär sänkta driftskostnader, liksom investeringar som förväntas inverka positivt för att indirekt nå andra uppsatta mål, prioriteras	Delvis
Miljömedvetenheten inom kommunens alla förvaltningar har ökat och fått större genomslag på alla områden.	Ja
Det förebyggande arbetet ska ha fått genomslag i form av färre olyckor och bränder.	Delvis
En trygghets- och säkerhetspolicy ska antas under planperioden.	Delvis
Kommunens övergripande mål och prioriteringar är kända hos allmänheten och kommunens personal	Delvis
I Malung-Sälens kommun finns rätt till heltid och möjlighet till deltid.	Delvis
Ett fortlöpande förändringsarbete ska bedrivas inom samtliga förvaltningar för att uppnå effektivitets- och rationaliseringsvinster	Delvis

Ekonomi

Verksamheten redovisar ett negativt resultat på 431 tkr. Årets budget överskreds på grund av dyr snöröjning, dyra reparationer på äldre fordon, lönekostnader som inte hade räknats med.

Personal

Personalantalet inom beredskapsstyrkan under vinterhalvåret har ökat i norra kommundelen. Orsaken är länsstyrelsens tillsynsbesök där man utifrån lagen om skydd mot olyckor anser att personalstyrkan skulle ökas, då besöksfrekvensen i Sälen är mycket hög under vinterhalvåret

Framtid

Kommunens ansvar att snabbare kunna göra insatser och rädda människor och egendom, som vistas och finns i Malung-Sälens kommun, har förbättrats med åtgärder som genomförts under 2009. En omorganisation i samband med nybyggnationen av brandstationen i Lindvallen har gjorts, vilket har fått positiva psykosociala effekter på organisationen i norra delen. Samtidigt leder införskaffandet av FIB-bilar (första insatsbil), som bemannas dygnet runt med en person, till snabbare enheter. FIB-bil finns både i Sälen och i Transtrand.

Ett nytt radiosystem (RAKEL) måste tas i bruk 2011.

Nyckeltal	2010	2009	2008	2007	2006
Larm på grund av brand	67	61	57	54	67
Automatlarm ej brand	81	85	82	94	78
Trafikolycka	48	42	40	27	43
Annan kommunal räddningstjänst	15	15	22	11	21
Ej kommunal räddningstjänst	55	66	70	48	8
Antal utryckningar totalt	266	269	271	234	217

Malungs Elverk AB

Ordförande: Jonny Skottheim

Verkställande direktör: Kjell Jansson

Resultaträkning, tkr

	2010	2009
Verksamhetens intäkter	123 656	119 841
Verksamhetens	-76 259	-73 356
Jämförelsestörande poster		-1 876
Avskrivningar	-14 183	-14 534
Verksamhetens nettokostnader	33 214	30 075
Skatteintäkter		
Generella statsbidrag		
Finansiella intäkter	1 015	1 461
Finansiella kostnader	-136	-434
Resultat före extraordinära poster	34 093	31 102
Skattekostnader	-8 954	-8 012
Årets resultat	25 139	23 090

Balansräkning, tkr

	2010	2009
TILLGÅNGAR		
Anläggningstillgångar		
Immateriella anläggningstillgångar	1 813	1 998
Nyttjanderätt reservkraftverk		
Materiella anläggningstillgångar		
Mark, byggnader och tekniska anläggningar	210 371	214 751
Maskiner och inventarier	3 028	3 298
Pågående arbeten	23 257	11 658
Finansiella anläggningstillgångar	20 210	20 263
Summa anläggningstillgångar	258 679	251 968
Omsättningstillgångar		
Förråd	3 230	3 515
Fordringar	35 613	32 450
Kassa och bank	11 000	7
Summa omsättningstillgångar	49 843	35 972
Summa tillgångar	308 522	287 940
EGET KAPITAL, AVSÄTTNINGAR OCH SKULDER		
Eget kapital		
Ingående eget kapital	219 088	205 806
Lämnad aktietudelning	-11 442	-9 808
Resultateffekt av ändrad skattesats		
Årets resultat	25 139	23 090
Summa Eget kapital	232 785	219 088
Avsättningar		
Avsättning för pensioner och liknande förpliktelser	717	4 225
Andra avsättningar	51 975	47 780
Summa avsättningar	52 692	52 005
SKULDER		
Långfristiga skulder		
Kortfristiga skulder	23 045	16 847
Summa skulder	23 045	16 847
Summa eget kapital, avsättningar och skulder	308 522	287 940

* Resultat och balansräkningar avser koncernen Malungs Elverk AB:s totala resultat. Kommunens andel är 74 procent.

Verksamhetsbeskrivning

Koncernens verksamhet omfattar produktion och distribution av elkraft. Produktionen av elkraft sker i fyra egna kraftstationer, Kvien, Björnåsen, Ärnäs och Östvalla. Distributionen sker i dotterbolaget Malungs Elnät AB inom Malung-Sälens kommuns gränser.

Händelser under året

Produktion av elkraft bedrivs i moderbolaget Malungs Elverk AB. Intäkter för såld elkraft under året har uppgått till 15,7 mkr (11,6) vilket är en ökning med 35 procent jämfört med föregående år. Ökningen beror på högre marknadspriser och större volym.

Försäljningen av elkraft har uppgått till 25,3 GWh (24,7 GWh) och produktion vid bolagets egna kraftstationer har under året uppgått till 25,6 GWh (25,0GWh).

I Elnätet har reinvesteringar gjorts i området Holarna – N. Grimsåker och i Tyngsjö. Vidare i Östvalla och Ö. Långstrand. På fjället har högspänningen kablat ner i området Gammeldgården – Högfjällshotellet, vid Lindvallen och vid Joänget.

Nya tomt- och stugbyområden har elektrifierats i Kläppen, Lindvallen, Stöten samt mellan Tandådalen och Hundfjället. Ingen avmattning i utbyggnaden har märkts.

Antalet nyanslutningar var 102 st.

Ny vägbelysning har anlagts längs Lisagatan och vid Kringelkroken längs älven.

Ur kraftbalanssynpunkt blev förbrukningen 12,6 procent högre än föregående år. Det var dock svängningar under året exempelvis januari + 19,0 procent och oktober + 8,6 procent jämfört med föregående år.

Bredbandsutbyggnaden av stornät har under 2010 påbörjats och fiber lagts från Transtrand, genom Sälens by och vidare upp på Fjället. Under 2011 fortsätter utbyggnaden mellan Malung och Transtrand, samt längs Fjällvägen.

Mål och uppfyllelse

Verksamheten ska bedrivas med största möjliga miljöhänsyn bland annat genom målsättningen att minimera egenförbrukningen av el och drivmedel samt användningen av kemikalier. Vidare ska strävan vara att bygga anläggningar som tillförsäkrar en hög leveranssäkerhet och med god personsäkerhet.

Ekonomi

<i>Koncernen</i>	2010
Nettoomsättning	111 446
Resultat efter finansiella poster	34 093
Balansomslutning	308 522
Soliditet i %	75
Avkastning på totalt kapital i %	11
Avkastning på eget kapital i %	15
<i>Moderbolaget</i>	
Nettoomsättning	18 335
Resultat efter finansiella poster	12 425
Balansomslutning	76 239
Soliditet i %	70
Avkastning på totalt kapital i %	16
Avkastning på eget kapital i %	23

Personal

Personalen är anställd i dotterbolaget Malungs Elnät AB. Medelantalet anställda är 39 fördelat på 9 kvinnor och 30 män.

Framtiden

I moderbolaget har investerats i en carport och förråd på förrådsgården i Malung. Vidare har arbetet med ny pumpanläggning från Versjön påbörjats och kommer att slutföras under 2011. I dotterbolaget Malungs Elnät AB fortsätter det med reinvesteringar i nätet och utbyggnad av fibernätet med tyngdpunkt på sträckan Transtrand – Malung under 2011. I samband med utbyggnad av vindkraft på Finnmarken i den södra kommun delen etableras ett nytt nätområde med ny 130 kV:s matning från Vansbro till Upprämmen.

Malungshem AB

Ordförande: Hans Unander

Verkställande direktör: Charlotte Wiberg

Resultaträkning, tkr

	2010	2009
Verksamhetens intäkter	65 722	65 382
Verksamhetens kostnader	-45 821	-42 080
Jämförelsestörande poster	-487	-3 095
Avskrivningar	-10 059	-9 720
Verksamhetens nettokostnader	9 355	10 487
Skatteintäkter		
Generella statsbidrag		
Finansiella intäkter	137	117
Finansiella kostnader	-7 295	-8 841
Resultat före extraordnåra poster	2 197	1 763
Skattekostnader		
Årets resultat	2 197	1 763

Balansräkning, tkr

	2010	2009
TILLGÅNGAR		
Anläggningstillgångar		
Immateriella anläggningstillgångar		
Materiella anläggningstillgångar		
Mark, byggnader och tekniska anläggningar	334 969	339 664
Maskiner och inventarier	4 108	4 935
Pågående arbeten	57	144
Finansiella anläggningstillgångar	1 066	1 066
Summa anläggningstillgångar	340 200	345 809
Omsättningstillgångar		
Förråd	280	893
Fordringar	2 606	3 813
Kassa och bank	4 308	2 734
Summa omsättningstillgångar	7 194	7 440
Summa tillgångar	347 394	353 249
EGET KAPITAL, AVSÄTTNINGAR OCH SKULDER		
Eget kapital		
Ingående eget kapital	27 921	26 158
Årets resultat	2 197	1 763
Summa Eget kapital	30 118	27 921
Avsättningar		
Avsättning för pensioner och liknande förpliktelser	0	158
Andra avsättningar	0	
Summa avsättningar	0	158
SKULDER		
Långfristiga skulder	275 810	287 822
Kortfristiga skulder	41 466	37 348
Summa skulder	317 276	325 170
Summa eget kapital, avsättningar och skulder	347 394	353 249

* Resultat och balansräkningar avser koncernen Malungshem AB:s resultat inkluderande 50 % av Sälen Centrum HB

Verksamhetsbeskrivning

Malungshem AB är ett allmännyttigt bostadsföretag som ägs av Malung-Sälens kommun.

Bolaget bedriver fastighetsförvaltning av bostäder och lokaler i kommunen. Malungshem AB ägde vid årets utgång 949 bostadslägenheter och 47 lokaler. Bolaget förvaltar även två lägenheter och kommunalhuset i Sälen åt Malung-Sälens kommun.

Bolaget bedriver sin verksamhet i Malung-Sälens kommun och syftet med verksamheten är att främja bostadsförsörjningen genom att erbjuda ett tryggt och gemytligt boende till alla kommuninvånare, samt locka hit nya invånare från andra orter genom en väl genomtänkt marknadsföring i samverkan med övriga kommunala bolag samt kommunen. Med nordens största skidort i kommunen ställs det höga krav på en konstant utveckling på de närliggande orterna.

Malungshem AB är till 50 % delägare i Sälen centrum HB.

Händelser under året

Sälen Centrum HB

Malungshem AB

- * Renovering av balkongerna på Haga
- * Fönsterbyte, en fastighet på Kullan, Malung
- * Takbyte Storgatan 32, Malung
- * Uppfräschning elevlägenheter, Malung
- * Nytt fläktsystem Småttinggården, Malung
- * Nya portar investerade på vissa fastigheter i Malung samt Sälen
- * Utvändigt målning av två fastigheter i Pålhagen, Sälen samt en fastighet i Öje

På grund av stora kulvertförluster samt fjärrvärmeverkets höga returtemperatur investerades i en ny fjärrvärmekulvert i kvarteret Björnen och Montören.

Vidare arbete pågår gällande attraktiva utemiljöer. Nämnas kan blomstertävlingen i samverkan med

hyresgästföreningen. Ett steg i att försöka väcka ett engagemang i samverkan med hyresgästerna till vackrare utemiljöer.

Ny hemsida samt reklamfilm och ny mediaplan är framtagna.

Mål och måluppfyllelse

Utredning pågår gällande Malungshems framtida lösning beträffande leverans av kabel-tv samt bredband.

Arbetet med energibesparingsåtgärder fortlöper. Bolaget har investerat i en tomt och ambitionen är en nybyggnation i Sälens by.

Personal

Organisationen är oförändrad, det vill säga medelantalet anställda med fördelning på män och kvinnor har uppgått till 6 kvinnor och 11 män. Sjukfrånvaron i förhållande till totala arbetstiden var för året 0,8 %.

Bolaget prioriterar årligen utbildning inom säkerhet, hjärt- och lungrehabilitering och ett gott värdskap. Vi lever i ett relationssamhälle, där vår förmåga att samverka med hyresgäster och kollegor ur ett koncernperspektiv är nyckeln till framgång.

Framtiden

Genomsnittsbeläggningen för 2010 landade på 96 % med en omflyttning på 28 %. Arbetet pågår gällande omflyttningen.

Skolans framtid och utveckling är viktig. Analyser pekar på ett ökande elevunderlag de närmaste åren. Därmed måste även behovet gällande elevboendet beaktas.

Ett attraktivt samt tryggt äldreboende anses också primärt.

Malung-Sälen Turism AB

Ordförande: Tom Martinsson

Verkställande direktör: Lars Bälter

Resultaträkning, tkr

	2010	2009
Verksamhetens intäkter	10 914	10 526
Verksamhetens kostnader	-11 193	-10 648
Jämförelsestörande poster		
Avskrivningar	-71	-74
Verksamhetens nettokostnader	-350	-196
Skatteintäkter		
Generella statsbidrag		
Finansiella intäkter	9	32
Finansiella kostnader		
Resultat före extraordinära poster	-341	-164
Skatteskostnader		
Årets resultat	-341	-164

Balansräkning, tkr

	2010	2009
TILLGÅNGAR		
Anläggningstillgångar		
Immateriella anläggningstillgångar		
Nyttjanderätt reservkraftverk		
Materiella anläggningstillgångar		
Mark, byggnader och tekniska anläggningar	25	27
Maskiner och inventarier	365	274
Finansiella anläggningstillgångar	28	28
Summa anläggningstillgångar	418	329
Omsättningstillgångar		
Förråd	233	186
Fordringar	1 342	1 586
Kassa och bank	1 575	3 546
Summa omsättningstillgångar	3 150	5 318
Summa tillgångar	3 568	5 647
EGET KAPITAL, AVSÄTTNINGAR OCH SKULDER		
Eget kapital		
Ingående eget kapital	1 094	1 258
Årets resultat	-341	-164
Summa Eget kapital	753	1 094
Avsättningar		
Avsättning för pensioner och liknande förpliktelser		
Andra avsättningar		
Summa avsättningar	0	0
SKULDER		
Långfristiga skulder		
Kortfristiga skulder	2 815	4 553
Summa skulder	2 815	4 553
Summa eget kapital, avsättningar och skulder	3 568	5 647

Verksamhetsbeskrivning

Malung-Sälen Turism AB driver tre affärsområden (AO). AO Malung, med Malungs camping och Malungs turistbyrå, AO Sälen med Sälens turistbyrå och www.salen.se och AO Marknad med marknads- och gemensamma projekt. Bolaget har under året haft engagemang i Vasaloppet, Svenska dansbandsveckan i Malung och Barmarksprojektet i Sälen.

Den samlade webbplatsen för alla aktörer i Sälen www.salen.se administreras av bolaget och är under barmarksperioden den samlade webbplatsen för alla aktörer i Sälen.

Händelser under året

Bolaget har upprättat ett avtal med Malung-Sälens kommun om nyttjanderätten till webbplatsen, www.malung.se. Tillsammans med näringen i Sälen har ett EU-finansierat barmarksprojekt startats där bolaget är medfinansiär.

Mål och uppfyllelse

Verksamheten ska bedrivas med fokus på kostnadseffektivitet och ökade intäkter genom ett

aktivt försäljnings- och marknadsarbete i samverkan med andra aktörer och organisationer samt nya idéer för att öka antal besökare till området.

Ekonomi

Rörelseresultatet, 341 tkr, har i jämförelse med föregående år, försämrats med 177 tkr. Orsakerna till detta är extra kostnader i samband med barmarksprojektet i Sälen samt ökade lokal- och transportkostnader.

Personal

Medelantalet anställda, med fördelning på kvinnor och män, har varit 10, fördelat på 7 kvinnor och 3 män. Total sjukfrånvaro har varit 1,0 procent.

Framtiden

Bolagets styrelse och verkställande ledning ser trots årets resultatförsämring framtiden an med tillförsikt. Allt tyder på en positiv utveckling både ekonomiskt och verksamhetsmässigt. Extra fokus ska läggas på kostnadsmassan i bolaget.

Gustols AB

Ordförande: Kurt Podgorski

Resultaträkning, tkr

	2010	2009
Verksamhetens intäkter		
Verksamhetens kostnader	-8	- 145
Jämförelsestörande poster		
Avskrivningar	-4	- 4
Verksamhetens nettokostnader	- 12	- 149
Skatteintäkter		
Generella statsbidrag		
Finansiella intäkter		1
Finansiella kostnader		
Resultat före extraordinära poster	- 12	- 148
Skattekostnader		
Årets resultat	- 12	- 148

Balansräkning, tkr

	2010	2009
TILLGÅNGAR		
Anläggningstillgångar		
Immateriella anläggningstillgångar		
Nyttjanderätt reservkraftverk		
Materiella anläggningstillgångar	65	69
Mark, byggnader och tekniska anläggningar		
Maskiner och inventarier		
Finansiella anläggningstillgångar		
Summa anläggningstillgångar	65	69
Omsättningstillgångar		
Förråd		
Fordringar	2	1
Kassa och bank	277	286
Summa omsättningstillgångar	279	287
Summa tillgångar	344	356
EGET KAPITAL, AVSÄTTNINGAR OCH SKULDER		
Eget kapital		
Ingående eget kapital	356	504
Årets resultat	-12	-148
Summa Eget kapital	344	356
Avsättningar		
Avsättning för pensioner och liknande förpliktelser		
Andra avsättningar		
Summa avsättningar	0	0
SKULDER		
Långfristiga skulder		
Kortfristiga skulder		
Summa skulder	0	0
Summa eget kapital, avsättningar och skulder	344	356

Verksamhetsbeskrivning

Gustols AB skall medverka till att utveckla turism, hantverk och småindustri. Bolaget är vilande.

Resultaträkning

(tkr)

		Kommunen		Koncernen	
		2010	2009	2010	2009
Verksamhetens intäkter	Not 1	190 437	178 841	318 696	304 574
Verksamhetens kostnader	Not 2	-672 291	-652 770	-746 037	-721 380
Jämförelsestörande poster	Not 3	5 202	5 177	4 715	694
Avskrivningar	Not 4	-32 750	-30 602	-53 379	-51 155
Verksamhetens nettokostnader		-509 402	-499 354	-476 005	-467 267
Skatteintäkter	Not 5	355 085	346 236	355 085	346 236
Generella statsbidrag och utjämning	Not 6	175 852	155 210	175 852	155 210
Finansiella intäkter	Not 7	8 672	8 026	1 111	2 007
Finansiella kostnader	Not 8	-5 056	-5 485	-12 451	-14 647
Resultat före extraordinära poster		25 151	4 633	43 592	21 539
Extraordinära intäkter					
Extraordinära kostnader					
Skatt				-6 626	-5 929
Årets resultat	Not 9	25 151	4 633	36 966	15 610

Balansräkning

(tkr)

		Kommunen		Koncernen	
		2010	2009	2010	2009
TILLGÅNGAR					
Anläggningstillgångar					
Immateriella anläggningstillgångar	Not 10			1 342	1 479
Materiella anläggningstillgångar					
Mark, byggnader och tekniska anläggningar	Not 11	505 424	504 221	1 013 425	1 011 668
Maskiner och inventarier	Not 12	32 167	30 154	38 881	37 803
Övriga materiella anläggningstillgångar					
Finansiella anläggningstillgångar	Not 13	46 154	45 231	31 620	30 736
Summa anläggningstillgångar		583 745	579 606	1085 268	1081 686
Bidrag till infrastruktur					
Bidrag till infrastruktur					
Summa bidrag till infrastruktur		0	0	0	0
Omsättningstillgångar					
Förråd, exploateringsfastigheter	Not 14	10 583	12 137	13 486	15 817
Fordringar	Not 15	56 065	45 720	82 509	70 390
Kortfristiga placeringar					
Kassa och bank	Not 16	33 389	14 913	43 856	18 050
Summa omsättningstillgångar		100 037	72 770	139 851	104 257
SUMMA TILLGÅNGAR		683 782	652 376	1225 119	1185 943
EGET KAPITAL, AVSÄTTNINGAR OCH SKULDER					
Eget kapital					
Ingående eget kapital		293 960	289 327	454 562	438 952
Effekt av byte av redovisningsprincip					
Årets resultat		25 151	4 633	36 966	15 610
SUMMA EGET KAPITAL	Not 17	319 111	293 960	491 528	454 562
Avsättningar					
Avsättning för pensioner och liknande förpliktelser	Not 18	4 059	2 099	4 590	5 383
Andra avsättningar	Not 19			38 462	35 357
Summa avsättningar		4 059	2 099	43 052	40 740
Skulder					
Långfristiga skulder	Not 20	231 414	213 927	507 224	501 749
Kortfristiga skulder	Not 21	129 198	142 390	183 326	188 892
Summa skulder		360 612	356 317	690 550	690 641
SUMMA EGET KAPITAL, AVSÄTTNINGAR OCH SKULDER		683 782	652 376	1225 130	1185 943
Panter och ansvarsförbindelser					
Ställda säkerheter	Not 22			77 943	77 943
Pensionsförpliktelser som inte tagits upp bland skulderna eller avsättningarna	Not 23	248 719	259 590	248 719	259 590
Operationella leasingavtal	Not 24	124 995	129 962	56 865	63 303
Övriga ansvarsförbindelser	Not 25	344 943	368 116	33 812	42 030

Kassaflödesanalys (tkr)

	Kommunen		Koncernen	
	2010	2009	2010	2009
DEN LÖPANDE VERKSAMHETEN				
Årets resultat	25 151	4 633	36 966	15 610
Justering för av- och nedskrivningar	Not 26	33 416	30 617	54 265
Justering för avsättningar	Not 27	1 960	-587	2 312
Justering för övriga ej likviditetspåverkande poster	Not 28	-831	-1 256	-953
Medel från verksamheten före förändring av rörelsekapital	59 696	33 407	92 857	71 605
Ökning/minskning kortfristiga fordringar	-10 345	-6 243	-12 119	-12 089
Ökning/minskning förråd	1 936	18	2 713	-36
Ökning/minskning exploateringsfastigheter	-382	-2 181	-382	-2 181
Ökning/minskning kortfristiga skulder	-13 192	6 207	-5 566	-1 542
Kassaflöde från den löpande verksamheten	37 713	31 208	77 503	55 757
INVESTERINGSVERKSAMHETEN				
Förvärv av materiella anläggningstillgångar	-37 509	-56 210	-58 109	-81 624
Försäljning av materiella anläggningstillgångar	1 437	2 054	1 550	2 130
Förvärv av finansiella anläggningstillgångar		-548		-2 161
Försäljning av finansiella anläggningstillgångar	321		360	39
Kassaflöde från investeringsverksamheten	-35 751	-54 704	-56 199	-81 616
FINANSIERINGSVERKSAMHETEN				
Nyupptagna lån	20 000	37 100	58 250	37 627
Amortering av långfristiga skulder	-5 545	-3 060	-55 807	-6 293
Anläggningsavgifter	3 032	1 453	3 032	1 453
Ökning långfristiga fordringar	Not 29	-2 000	-2 000	-640
Minskning av långfristiga fordringar	Not 29	1 027	1 027	527
Kassaflöde från finansieringsverksamheten	16 514	35 380	4 502	32 674
ÅRETS KASSAFLÖDE	18 476	11 884	25 806	6 815
Likvida medel vid årets början	14 913	3 029	18 050	11 235
Likvida medel vid årets slut	33 389	14 913	43 856	18 050
Förändring av likvida medel	18 476	11 884	25 806	6 815

Noter

(tkr)

	Kommunen		Koncernen	
	2010	2009	2010	2009
Not 1 Verksamhetens intäkter				
Verksamhetens intäkter enligt driftredovisningen	345 038	297 800		
Intäkter jämförelsestörande poster	-6 147	-5 356		
Interna poster	-148 454	-113 603		
Verksamhetens intäkter	190 437	178 841		
Specifikation verksamhetens intäkter				
Försäljningsmedel	22 442	18 120		
Avgifter och ersättningar	86 041	80 760		
Hyror och arrenden	22 308	24 411		
Stats- och landstingsbidrag	35 704	34 323		
Verksamheter och entreprenader	23 898	21 179		
Övrigt	44	48		
Verksamhetens intäkter	190 437	178 841		
Not 2 Verksamhetens kostnader				
Verksamhetens kostnader enligt driftredovisningen	868 015	818 143		
Kostnader jämförelsestörande poster	-945	-179		
Kapitalkostnad	-52 429	-52 139		
Pensioner och sociala omkostnader	28 300	19 954		
Kalkylerade kp	-22 196	-19 406		
Interna poster	-148 454	-113 603		
Verksamhetens kostnader	672 291	652 770		
Specifikation verksamhetens kostnader				
Personal	393 521	384 974		
Pensioner	25 887	23 441		
<i>varav pensionsförsäkringsavgifter</i>	2 726	2 883		
<i>varav förändr pensionsavsättning</i>	1 543	-100		
<i>varav pensionsutbetalningar</i>	8 646	8 464		
<i>varav individuell del</i>	12 972	12 194		
Material	59 624	57 334		
Tjänster	62 104	61 127		
Bidrag och transfereringar	34 825	33 347		
Entreprenad och köp av verksamhet	88 683	86 141		
Anläggningstillgångar	7 394	6 174		
Övrigt	253	232		
Verksamhetens kostnader	672 291	652 770		
<i>Pensioner inkluderar löneskatt 24,26 %.</i>				

	Kommunen		Koncernen	
	2010	2009	2010	2009
Not 3 Jämförelsestörande poster				
Intäkter				
Försäljning exploateringsfastigheter	5 316	4 100	5 316	4 025
Föreljningspris anläggningstillgångar	901	1 356	901	1 356
Bokfört värde anläggningstillgångar	-337	-345	-337	-345
Realisationsvinster	267	245	267	245
Kostnader				
Inköp exploateringsfastigheter	-279	-164	-279	-164
Nedskrivning anläggningstillgångar	-666	-15	-666	-15
Utrangering mätare				-1 313
Nedskrivning Fällan, Montören, Torgatan			-487	-3 095
Summa	5 202	5 177	4 715	694
Not 4 Avskrivningar				
Immateriella tillgångar			137	137
Mark, byggnader och tekniska anläggningar	28 167	26 491	46 759	44 708
Maskiner och inventarier	4 583	4 111	6 483	6 310
Summa	32 750	30 602	53 379	51 155
<i>Avskrivningarna är beräknade på anläggningstillgångarnas anskaffningsvärde.</i>				
<i>Avskrivningstiden för kommunen avseende byggnader är 5-50 år och för maskiner och inventarier 5-10 år.</i>				
<i>Avskrivningstiden för koncernen är 5-67 år för byggnader och tekniska anläggningar, 5-10 år för maskiner och inventarier och 20 år för immateriella tillgångar.</i>				
Not 5 Skatteintäkter				
Kommunalskatt	350 070	358 439	350 070	358 439
Prognos slutavräkning innevarande år	4 749	-12 573	4 749	-12 573
Förändring slutavräkning föregående år	266	370	266	370
Summa	355 085	346 236	355 085	346 236
Not 6 Generella statsbidrag				
Inkomstutjämningsbidrag	103 036	102 008	103 036	102 008
Strukturbidrag	12 309	12 262	12 309	12 262
Kostnadsutjämningsbidrag	17 829	21 287	17 829	21 287
Bidrag för LSS-utjämning	7 164	3 447	7 164	3 447
Kommunal fastighetsavgift	22 686	21 285	22 686	21 285
Konjunkturstöd	10 156		10 156	
Regleringsavgift	2 672	-5 079	2 672	-5 079
Summa	175 852	155 210	175 852	155 210
Not 7 Finansiella intäkter				
Ränteintäkter	170	116	388	324
Aktieutdelning	8 502	7 329	44	79
Resultat från andel i intresseföretag			631	1 002
Engångsutdelning SKL		581	0	581
Övriga finansiella intäkter			48	21
Summa	8 672	8 026	1 111	2 007

	Kommunen		Koncernen	
	2010	2009	2010	2009
Not 8 Finansiella kostnader				
Ränta på lån	5 013	5 349	12 308	14 186
Finansiell kostnad avseende pensionsskuld	33	123	33	123
Räntekostnader	10	4	110	325
Övriga finansiella kostnader		9		13
Summa	5 056	5 485	12 451	14 647
Not 9 Årets resultat				
Årets resultat enligt resultaträkningen	25 151	4 633		
Avgår:				
Samtliga realisationsvinster/försäljningar	-5 868	-5 192		
Tillägg enligt undantagsmöjlighet:				
Försäljningar/realisationsvinster		586		
Synnerliga skäl åberopas:				
Nedskrivning anläggningstillgång				
Försäljning skogsmark naturreservat.				
Justerat resultat	19 283	27		
Not 10 Nyttjanderätt reservkraftverk				
Ingående anskaffningsvärden			2 744	2 744
Årets förändringar				
- Inköp				
Utgående ackumulerade anskaffningsvärden			2 744	2 744
Ingående avskrivningar			-1 265	-1 128
Årets förändringar				
- Avskrivningar			-137	-137
Utgående ackumulerade avskrivningar			-1 402	-1 265
Utgående bokfört värde			1 342	1 479
Avskrivningstider			20 år	20 år

Not 11 Mark, byggnader och tekniska anläggningar	Kommunen		Koncernen	
	2010	2009	2010	2009
Ingående anskaffningsvärden	849 764	800 159	1 602 320	1 541 032
Årets förändringar			0	
- Inköp	30 651	50 900	58 909	75 760
- Försäljningar och uttrangeringar		-841	0	-4 392
- Nedskrivningar	-707		-707	-1 000
- Bidrag	-574	-454	-574	-454
Utgående ackumulerade anskaffningsvärden	879 134	849 764	1 659 948	1 610 946
Ingående avskrivningar	-345 543	-319 624	-599 277	-555 210
Årets förändringar				
- Avskrivningar	-28 167	-26 491	-46 759	-44 708
- Nedskrivningar			-487	-2 095
- Försäljningar och uttrangeringar		572	0	2 735
Utgående ackumulerade avskrivningar	-373 710	-345 543	-646 523	-599 278
Utgående bokfört värde	505 424	504 221	1 013 425	1 011 668
Avskrivningstider	5-50 år	5-50 år	5-50 år	5-50 år
<i>Linjär avskrivning tillämpas för samtliga anläggningstillgångar</i>				
Det bokförda värdet fördelar sig på:				
Markreserv	1 776	3 071		
Verksamhetsfastigheter	252 693	255 236		
Fastigheter för affärsverksamhet	122 854	128 256		
Publika fastigheter	32 828	28 437		
Fastigheter för annan verksamhet	83 110	86 349		
Pågående ny-, till- och ombyggnad	12 163	2 872		
Utgående bokfört värde	505 424	504 221		
<i>Särredovisning av fastigheten Samariten 5, finansiellt leasingavtal, tom 2028-06-30</i>				
Ingående anskaffningsvärden	35 100	35 100	35 100	35 100
- Inköp				
Utgående ackumulerade anskaffningsvärden	35 100	35 100	35 100	35 100
Ingående avskrivningar	-9 126	-7 722	-9 126	-7 722
- Avskrivningar	-1 404	-1 404	-1 404	-1 404
Utgående ackumulerade avskrivningar	-10 530	-9 126	-10 530	-9 126
Utgående bokfört värde	24 570	25 974	24 570	25 974

Not 12 Maskiner och inventarier	Kommunen	Koncernen		
	2010	2009	2010	2009
Ingående anskaffningsvärden	91 190	85 989	131 039	125 478
Årets förändringar				
- Inköp	6 843	5 310	7 807	5 893
- Försäljningar och uttrangeringar	-400	-109	-999	-334
Utgående ackumulerade anskaffningsvärden	97 633	91 190	137 848	131 037
Ingående avskrivningar	-61 036	-56 944	-93 235	-87 168
Årets förändringar				
- Avskrivningar	-4 583	-4 111	-6 483	-6 310
- Nedskrivningar		-15	0	210
- Försäljningar och uttrangeringar	153	34	752	34
Utgående ackumulerade avskrivningar	-65 466	-61 036	-98 966	-93 234
Utgående bokfört värde	32 167	30 154	38 881	37 803
Avskrivningstider	5-20 år	5-20 år	5-20 år	5-20 år
<i>Linjär avskrivning tillämpas för samtliga anläggningstillgångar</i>				
Det bokförda värdet fördelar sig på:				
Maskiner	9 420	9 758		
Inventarier	15 719	18 271		
Bilar och transportmedel	2 132	1 697		
Skulpturer och statyer	352	298		
Övriga maskiner och inventarier	34	48		
Pågående installationer	4 510	82		
Utgående bokfört värde	32 167	30 154		
<i>Pågående installationer avser inköp av inventarier och maskiner till ombyggnation av Sälenfjällens reningsverk.</i>				

	Kommunen		Koncernen	
	2010	2009	2010	2009
Not 13 Finansiella anläggningstillgångar				
Malungs Elverk AB	2 670	2 670		
Malungshem AB	27 164	27 164		
Gustols AB	500	500		
Malung-Sälens Turism AB	250	250		
Dalatrafik AB	451	451	451	451
Swedbank	31	31	31	31
Aktier, övriga	6	6	6	6
Andel i Kommuninvest Sverige AB	540	540	540	540
Andelar	32	32	32	32
Bostadsrätter	448	498	448	498
Utlämnade lån	12 062	13 089	12 062	13 089
Utlämnade lån Kommuninvest Sverige AB	2 000		2 000	
Långfristiga fordringar			1 954	1 954
DalaKraft AB			7 891	7 891
Äppelbovind ekonomiska förening			402	437
Vindela ekonomiska förening			55	58
Dala Vind AB			2 546	2 546
Dala Vindkraft ekonomiska förening			3 135	3 135
Husbyggnadsvaror HBV förening			40	40
Svensk Turism AB			20	20
Övriga			8	8
Summa	46 154	45 231	31 620	30 736

Andelarna i Kommuninvest Sverige AB medför förpliktelser i form av borgensåtagande. Åtagandet är närmare specificerat i noten för övriga ansvarsförbindelser.

Andelskapitalet i Kommuninvest ekonomiska förening avser inbetalt andelskapital. Kommuninvest ekonomisk förening har därefter beslutat om insatsemmissioner om sammanlagt 8 100 kronor för Malung-Sälens kommun. Malung-Sälens kommun totala andelskapital i Kommuninvest ekonomisk förening uppgick 2010-12-31 till 548 100 kronor.

Not 14 Förråd, exploateringsfastigheter				
Förråd	7 342	9 278	10 245	12 958
varav oljelager			280	499
Exploateringsfastigheter	3 241	2 859	3 241	2 859
Summa	10 583	12 137	13 486	15 817

Not 15 Fordringar				
Kundfordringar	10 736	9 964	12 510	10 294
Diverse kortfristiga fordringar	2 901	5 990	24 357	27 930
Fordringar hos staten	4 523	955	4 978	1 691
Fordringar hos koncernföretag	968	621		621
Fordringar mervärdesskatt		2 853	769	2 852
Förutbetalda kostnader och upplupna intäkter	15 759	17 749	18 717	19 414
Upplupna skatteintäkter	21 178	7 588	21 178	7 588
Summa	56 065	45 720	82 509	70 390

Not 16 Kassa och bank				
Kassa	3	17		
Handkassor och växelkassor	19	18		
Plusgiro	27 992	14 346		
Bank	5 375	532		
Summa	33 389	14 913		

Not 17		Kommunen		Koncernen	
		2010	2009	2010	2009
	Eget kapital				
	Anläggningsskapital	348 271	363 580	534 992	539 197
	Rörelsekapital	-29 160	-69 620	-43 475	-84 635
	Omräkningsdifferens			11	
	Summa	319 111	293 960	491 528	454 562
	Ingående eget kapital				
	Kommunen	304 471	299 997	273 887	276 663
	Fjärrvärme	-5 597	-6 351	-5 597	-6 351
	Vatten & avlopp	-4 914	-4 319	-4 914	-4 319
	Malungs Elverk AB			162 126	145 039
	Malungshem AB			27 610	26 158
	Malung-Sälen Turism AB			1 094	1 258
	Gutstols AB			356	504
	Omräkningsdifferens				
	Summa ingående eget kapital	293 960	289 327	454 562	438 952
	Årets resultat				
	Kommunen	24 153	4 474	15 695	-2 776
	Fjärrvärme	421	754	421	754
	Vatten & avlopp	577	-595	577	-595
	Malungs Elverk AB			18 603	17 087
	Malungshem AB			2 023	1 452
	Malung-Sälen Turism AB			-341	-164
	Gutstols AB			-12	-148
	Omräkningsdifferens				
	Summa årets resultat	25 151	4 633	36 966	15 610
	Utgående eget kapital				
	Kommunen	328 624	304 471	289 582	273 887
	Fjärrvärme	-5 176	-5 597	-5 176	-5 597
	Vatten & avlopp	-4 337	-4 914	-4 337	-4 914
	Malungs Elverk AB			180 729	162 126
	Malungshem AB			29 633	27 610
	Malung-Sälen Turism AB			753	1 094
	Gutstols AB			344	356
	Summa utgående eget kapital	319 111	293 960	491 528	454 562

Ändrad redovisningsprincip

År 2008 ändrades redovisningsprincipen för hantering av ett långtidshyresavtal tom 2028-06-30 för fastigheten Samariten 5. Fram till år 2007 bokfördes hyreskostnaden som lokalhyra, år 2008 fastställdes att den ekonomiska innebörden av avtalet är att hyresmannen (kommunen) har tagit på sig samma finansiella och värdemässiga ansvar som om anläggningen köpts. Avtalet omklassificerades till ett finansiellt leasingavtal. År 2008 var resultatpåverkan 1 233 tkr i extra kostnader jämfört mot budgeterat.

	Kommunen		Koncernen *	
	2010	2009	2010	2009
Not 18 Avsättning för pensioner och liknande förpliktelser				
Avsättning pensionseskuld	3 229	1 623	3 760	4 907
Avsättning garanti- och visstidspension	37	67	37	67
Löneskatt	793	409	793	409
Summa	4 059	2 099	4 590	5 383

Medlen används i sin helhet i verksamheten, s.k. återlåning. Ingen omföring avseende kortfristig del har skett.

Avsatt till pensioner

Särskild avtals/ålderspension	37	67		
Förmånsbestämd/ kompl pension	178	187		
Ålderspension	2 900	1 436		
Pension till efterlevande	151			
Summa pensioner	3 266	1 690		0
Löneskatt	793	409		409
Summa avsatt till pensioner	4 059	2 099		409

Antal visstidsförordnanden

Politiker	2			
Tjänstmän	-			

Ingående avsättning

Nya förpliktelser under året	1 690	1 667		
varav nyintjänad pension	1 703	154		
varav ränte och basbeloppsuppräknin	1 718	51		
varav ändring av försäkringstekniska grunder	33	123		
varav pension till efterlevande				
varav övrig post	-48	-20		
Årets utbetalningar	-127	-131		
Utgående avsättning	3 266	1 690		0
Löneskatt	793	409		409
Utgående avsättning inklusive löneskatt	4 059	2 099		409

Aktualiseringsgrad

93,0% 92,0%

Med aktualisering avses personer där alla pensionsgrundande tider är utredda och pensionsåtagandet är beräknat utifrån detta. För personer som inte är aktualiserade uppskattas pensionsgrundande tid. I takt med att även dessa personer aktualiseras justeras ansvarsförbindelsen.

Beräkningsgrund för pensioner framgår av avsnittet redovisningsprinciper.

Från år 2010 har uppbokning för avsättning pensioner till politiker beräknats. I posten

"nyintjänad pension" ingår uppbokning av pension till 2 politiker. Politiker har tidigare inte beräknats.

*Uppgifter från koncernen 2010 saknas delvis.

Not 19 Andra avsättningar

Uppskjuten skatt			38 462	35 357
Summa	0	0	38 462	35 357

	Kommunen		Koncernen	
	2010	2009	2010	2009
Not 20 Långfristiga skulder				
Långfristiga lån	215 697	201 242	491 507	489 064
Anläggningsavgifter	15 717	12 685	15 717	12 685
Summa	231 414	213 927	507 224	501 749

Kommande års amorteringar 2 983 (3 052) tkr för kommunen och 5 273 (6 142) tkr för koncernen har bokförts som kortfristig skuld samt fråndragits låneskuld 2009-12-31. I långfristiga lån ingår långfristig leasingsskuld för fastigheten Samariten 5 med 34,3 (34,6) mkr.

Ingående låneskuld	201 242	167 202	489 064	457 730
Nyupplåning under året	20 000	37 100	58 250	37 627
Årets amorteringar	-5 613	-3 229	-56 676	-6 286
Förändring kommande års amortering	68	169	869	-7
Utgående långfristig låneskuld	215 697	201 242	491 507	489 064

Ingående förinbetalda anläggningsavgifter VA	12 685	11 646	12 685	11 646
90 % av årets förinbetalda anläggningsavgifter	3 032	1 932	3 032	1 932
Årets intäktsförda anläggningsavgifter	-479	-414	-479	-414
Kortfristig del av anläggningsavgifter VA	479	-479	479	-479
Utgående förinbetalda anläggningsavgifter VA	15 717	12 685	15 717	12 685

Anläggningsavgifter för VA intäktsförs är VA:s genomsnittliga livslängd, dvs 30 år.

Ändrad redovisningsprincip

År 2009 bokfördes kommande års intäkt av upplupna anläggningsavgifter som kortfristig skuld och fråndrogs den långfristiga låneskulden. Från och mer 2010 bokförs hela skulden för upplupna anläggningsavgifter som långsiktig skuld. Ingen justering av jämförelsetal har gjorts.

Not 21 Kortfristiga skulder				
Kortfristiga skulder till kreditinstitut och kunder	3 001	8 909	9 854	35 616
Skuld till koncernföretag	3 832	3 434		
Leverantörsskulder	18 969	24 426	27 419	34 600
Skulder till staten	859	706	946	402
Personalens skatter, avgifter och löneavdrag	13 346	13 125	13 346	13 125
Övriga kortfristiga skulder			32 127	4 481
Upplupna kostnader och förutbetalda intäkter	29 321	30 641	37 992	46 470
Upplupna semesterlöner	27 996	27 901	29 768	21 857
Okompenserad övertid	3 301	3 259	3 301	2 352
Kortfristig pensionsskuld inklusive löneskatt	16 266	15 265	16 266	15 265
Förutbetalda skatteintäkt	12 307	14 724	12 307	14 724
Summa	129 198	142 390	183 326	188 892

	Kommunen		Koncernen	
	2010	2009	2010	2009
Not 22 Ställda säkerheter				
Fastighetsinteckningar			69 493	69 493
Företagsinteckningar			8 450	8 450
Bankmedel				
Summa			77 943	77 943

Föregående års ställda säkerheter är uppdaterade med fastighetsinteckningar som tidigare inte medräknats.

Not 23 Pensionsförpliktelser som inte tagits upp bland skulderna eller avsättningarna

Pensionsförpliktelser	200 160	208 909	200 160	208 909
Löneskatt	48 559	50 681	48 559	50 681
Summa	248 719	259 590	248 719	259 590
Ingående ansvarsförbindelse	208 909	203 383	208 909	203 383
Ränteuppräkning	3 228	3 250	3 228	3 250
Basbeloppsuppräkning	-620	10 612	-620	10 612
Årets utbetalningar	-8 098	-8 054	-8 098	-8 054
Akualisering	-220	-219	-220	-219
Bromsen	-2 395		-2 395	
Övrigt	-644	-63	-644	-63
Utgående ansvarsförbindelse	200 160	208 909	200 160	208 909
Löneskatt	48 559	50 681	48 559	50 681
Summa	248 719	259 590	248 719	259 590

Kommunen har inte försäkrat någon del av ansvarsförbindelsen

Not 24 Operationella hyres- och leasingavtal

Framtida hyresavgifter fastigheter				
- som förfaller inom ett år	16 851	17 001	4 784	3 738
- som förfaller inom två till fem år	31 903	34 689	18 262	14 650
- som förfaller senare än fem år	61 040	66 435	29 337	31 828
Summa hyresavgifter fastigheter	109 794	118 125	52 383	50 216
Framtida leasingavgifter övrigt				
- som förfaller inom ett år	4 169	4 906	1 131	5 406
- som förfaller inom två till fem år	8 802	6 279	3 351	7 029
- som förfaller senare än fem år	2 230	652		652
Summa leasingavgifter övrigt	15 201	11 837	4 482	13 087
Summa operationell leasing	124 995	129 962	56 865	63 303

Leasingavgifter övrigt avser operationell leasing avseende inventarier, främst kopiatorer och telefonväxel samt leasingavtal avseende bilar och övriga transportmedel (fordon). Kommunens kostnad för hyresavgifter fastigheter var 18,5 (19,8) mkr och för leasingavgifter övrigt var 5,0 (5,6) mkr.

För koncernen har en uppskattning av framtida leasingavgifter gjorts utifrån respektive bolags uppskattning. Malungshem har inga leasingavtal och Malungs Elverks leasingavgifter år 2010 uppgick till 1,1 (0,6) mkr.

	Kommunen		Koncernen	
	2010	2009	2010	2009
Not 25 Övriga ansvarsförbindelser				
Kommunal borgen för egna bolag och stiftelser	310 414	329 600		
Kommunalt borgens- och förlustansvar för egna hem och småhus med bostadsrätt	516	732	516	732
Övriga ansvarsförbindelser	33 296	33 559	33 296	41 298
Pensionsåtaganden	717	4 225		
Summa	344 943	368 116	33 812	42 030
<i>Malung-Sälens kommun har i januari 2009 ingått en solidarisk borgen såsom för egen skuld för Kommuninvest i Sverige AB:s samtliga förpliktelser nuvarande och framtida förpliktelser. Samtliga 260 kommuner som per 2010-12-31 var medlemmar i Kommuninvest har ingått likalydande borgensförbindelser. Mellan samtliga medlemmar i Kommuninvest ekonomisk förening har ingåtts ett regressavtal som reglerar fördelningen av ansvaret mellan medlemskommunerna vid ett eventuellt ianspråktagande av ovan nämnd borgensförbindelse. Enligt regressavtalet ska ansvaret fördelas dels i förhållande till storleken på de medel som respektive medlemskommun lånat av Kommuninvest Sverige AB, dels i förhållande till storleken på medlemskommunernas respektive insatskapital i Kommuninvest ekonomisk förening. Vid en uppskattning av den finansiella effekten av Malung-Sälens kommuns ansvar enligt ovan nämnd borgensförbindelse, kan noteras att per 2010-12-31 uppgick Kommuninvest i Sverige AB:s totala förpliktelser till 183 455 180 724 kronor och totala tillgångar till 178 833 146 269 kronor. Kommunens andel av de totala förpliktelserna uppgick till 159 766 842 kronor och andelen av de totala tillgångarna uppgick till 155 880 424 kronor.</i>				
Not 26 Justering för av- och nedskrivningar				
Avskrivningar	32 750	30 602	53 379	51 155
Nedskrivning av anläggningstillgångar	666	15	1 153	3 110
Summa	33 416	30 617	54 532	54 265
Not 27 Justering för avsättningar				
Förändring avsättning pensioner	1 960	28	-793	-24
Övrigt		-615	3 105	1 697
Summa	1 960	-587	2 312	1 673
Not 28 Justering för övriga ej likviditetspåverkande poster				
Realisationsvinst i samband med försäljningar	-831	-1 256	-953	-1 256
Utrangering anläggningstillgångar				1 313
Summa	-831	-1 256	-953	57
Not 29 Långfristiga fordringar				
Utlämnade lån	-2 000	-640	-2 000	-640
Amortering utlämnade lån	1 027	527	1 027	527

Redovisningsprinciper

Malung-Sälens kommuns redovisning är upprättad enligt Lag (1997:614) om kommunal redovisning samt rekommendationer från rådet för kommunal redovisning (RKR). Redovisningen i kommunen sker på ett sätt som överensstämmer med god redovisningssed och avser att ge en rättvisande bild.

Intäkter redovisas i den omfattning det är sannolikt att de ekonomiska tillgångarna kommer att tillgodoföras kommunen och intäkterna kan beräknas på ett tillförlitligt sätt.

Fordringar har upptagits till de belopp de beräknas inflyta.

Tillgångar och skulder har upptagits till anskaffningsvärde om inget annat anges.

Överordnad princip för värdering är försiktighetsprincipen. Tillgångar, avsättningar och skulder har värderats till anskaffningsvärden om inget annat anges.

De kommunägda bolagens redovisning sker i enlighet med god redovisningssed – i huvudsaklig överensstämmelse med Bokföringslagen, Årsredovisningslagen samt Aktiebolagslagen.

Förändrade redovisningsprinciper

Från och med 2010 tillämpas RKR 18 Redovisning av intäkter. Rekommendationen innebär att statsbidrag till anläggningstillgångar och anläggningsavgifter ska periodiseras över anläggningstillgångens nyttjandeperiod. Omklassificering av anläggningsavgifter för VA har tidigare gjorts från och med år 2005. Kommunen har däremot inte omklassificerat tidigare års anläggningsavgifter före år 2005. Kommunen har inte heller omklassificerat erhållna investerings- och statsbidrag. Det innebär att kommunens intäkter och kostnader är knappt 1 miljon konor för låga år 2010. Kommunens totala resultat påverkas inte. Arbetsinsats i förhållande till antalet objekt (72 stycken) att korrigera har inte bedömts vara försvarbar i förhållande till upplysningsändamålet. Kostnaden 1 miljon kronor motsvarar 0,1 procent av de totala kostnaderna.

Sammanställd redovisning

I den kommunala koncernen ingår samtliga bolag och kommunalförbund som kommunen har minst 20 procent inflyttande i. Ingen förändring har skett under året i kommunkoncernens sammansättning. Kommunkoncernens medlemmar och ägarandelar framgår av organisationsträdet på sid 2.

Jämförelsestörande intäkter och kostnader

Jämförelsestörande intäkter och kostnader avser i första hand som poster som är sällan förekommande. Utöver detta betraktas all kommunens försäljning av tomtmark och tomtförsäljning i samband med markexploatering som jämförelsestörande oavsett belopp. Försäljning av anläggningstillgångar som genererar realisationsvinster samt nedskrivningar definieras alltid oavsett belopp som jämförelsestörande. Upplysning om jämförelsestörande poster specificeras i not i anslutning till resultaträkningen.

Intäkter/Kostnader

Periodisering har skett och inkomster intäktsförs det år som intäkterna genereras samt utgifter kostnadsförs det år förbrukningen skett.

Skatteintäkter

Kommen redovisar en fullständig periodisering av kommunalskatten innebärande att skatteintäkterna hänförs till det räkenskapsår då den skattepliktiga inkomsten intjänas av den skattskyldige. Detta innebär att till de månatliga skatteintäkterna tillkommer en prognos för avräkningslikviden. Prognosen baseras på SKL:s decemberprognos i enlighet med rekommendation RKR 4.2

Osäkra kundfordringar

Reservering av osäkra kundfordringar, så kallade befarade kundförluster har gjorts för fordringar förfallna mer än 6 månader.

Avskrivningar och avskrivningstider

Avskrivningar av materiella anläggningstillgångar görs för den beräknade nyttjandeperioden med linjär avskrivning baserat på anskaffningsvärdet. På tillgångar i form av mark, konst och pågående arbeten görs inga avskrivningar.

Kommunen tillämpar följande avskrivningstider: 5, 7, 10, 15, 20, 25, 33, 50 år.

För tillgångar med identifiera komponenter som har olika nyttjandeperiod där varje komponents värde uppgår till minst 100 tkr tillämpas komponentavskrivning. För tillgångar där nyttjandeperioden styrs i avtal (till exempel finansiell leasing) används den planerade verkliga nyttjandeperioden som avskrivningstid.

Linjär avskrivning tillämpas vilket innebär lika stora nominella belopp varje år. Avskrivning påbörjas månaden när tillgången tas i bruk.

Internränta

Förvaltningarna debiteras månatligen från att investeringen aktiveras internränta. Internräntan för år 2010 är 4,0 (4,5) procent. Anläggningstillgångar

för vatten och avlopp, VA, debiteras enligt Lag (2006:412) om allmänna vattentjänster inte med kapitaltjänstkostnader från och med hösten 2007. VA debiteras kommunens genomsnittliga låneränta för sina anläggningstillgångar med avdrag för upplupna anläggningsavgifter.

Anläggningstillgångar

Tillgångar avsedda för stadigvarande bruk eller innehav med en nyttjandeperiod om minst 5 år klassificeras som en anläggningstillgång om värdet överstiger ett halvt basbelopp 21 400 kronor.

Investeringsbidrag tas från och med år 2010 upp som en förutbetalad intäkt och periodiseras över anläggningens nyttjandeperiod. Anslutningsavgifter (så kallade anläggningsavgifter) redovisas som förutbetalad intäkt sedan år 2005. Tidigare redovisades investeringsbidrag och intäkter så att de reducerade det bokförda värdet. Kommunen har inte räknat om jämförelsetal eller ”rättat” i anläggningsregistret för tidigare år. Anledningen är att utfallet inte är försvarbart i förhållande till arbetsinsatsen som krävs. Det avser 72 objekt som behöver rättas vilket för år 2010 motsvarar en intäktsökning om knappt 1 miljon kronor och motsvarande kostnadsreducering. Det vill säga 0,1 procent av totala kostnaderna.

Materiella anläggningstillgångar aktiveras i balansräkningen och avskrivning sker linjärt utifrån tillgångens förväntade nyttjandeperiod. Vägledning har inhämtats från Sveriges kommuner och landstings förslag till avskrivningstider. Kommunen har inte klassificerat några tillgångar som immateriella.

Kommunen äger mark som inte är upptagen i anläggningsredovisningen. Det avser markvärden som kommunen ägt under lång tid och som vid inköpet inte upptogs som anläggningstillgång.

Avsättning

Pensioner för anställda i kommunen intjänade från och med 1998 redovisas som en avsättning i balansräkningen. Ingen omföring av kortfristig del sker, med anledningen att det är förhållandevis små belopp. Pensioner intjänade före 1998 redovisas som en ansvarsförbindelse i enlighet med den kommunala redovisningslagen, se vidare redovisningsprinciper för pensioner.

Från och med innevarande år redovisas visstidsförordnanden för politiker som ger rätt till särskild avtalspension som avsättning när det är troligt att de kommer att leda till utbetalningar. Avtal som inte lösts ut redovisas som ansvarsförbindelse.

Pensionsavsättningen motsvarar nuvärdet av de framtida pensionsutbetalningarna.

Omsättningstillgångar

Från och med 2005 klassificeras exploateringsmark som en omsättningstillgång. Utgångspunkten för klassificering av en exploateringsfastighet som omsättningstillgång är upprättande av detaljplan och att syftet är avyttring.

Långfristiga skulder

Nästkommande års amorteringar av långfristiga lån redovisas som kortfristig skuld.

Den del av anläggningsavgifterna (90 procent) för VA där prestationen inte fullgjorts i sin helhet redovisas från och med 2005 som långfristig skuld. Anläggningsavgiften intäktsförs över VA-anläggningarnas förväntade genomsnittliga livslängd som är 30 år. År 2009 omfördes kommande års anläggningsintäkter som kortfristig skuld. År 2010 har ingen omföring skett av kortfristig del. Jämförelsetalen har inte omräknats.

Personalskulder

Skulder till personalen redovisas, med undantag för delar av pensionsskulden, som kortfristiga skulder. Skulderna avser ej uttagna semesterdagar, ej kompenserad övertid och ej utbetalda timlöner.

Avtalslösningar som har överenskommit med utlöst personal redovisas från föregående år som en kortfristig skuld vid tillfället för uppgörelsen. Uppgörelserna gäller som längst till och med första kvartalet 2012. Ingen omföring avseende långfristig del har gjorts, då den långfristiga skulden är mindre än 0,1 miljon kronor.

Sociala avgifter

Sociala avgifter bokförs i form av procentuella personalomkostnadspålägg (så kallade PO) i samband med löneredovisningen enligt följande:

Anställda 38,56 %
Förtroendevalda 31,42 %
Uppdragstagare m.fl. 31,42 %

År 2010 fastställdes det slutliga personalomkostnadspålägget till 38,56 procent. Det under året sänkta PO har gynnat finansförvaltningen. Förvaltningarna har påförts 39,08 procent med anledningen att budgeten beräknats utifrån den förutsättningen.

Pensioner

Förpliktelser för pensionsåtaganden för anställda i kommunen är beräknade utifrån RIPS 07, enligt rekommendationer från Sveriges kommuner och landsting (SKL). Beräkningen bygger förenklat på

livslängdsantagande (hur länge vi lever) samt en kalkylränta som fastställs av SKL.

För avtal med samordningsklausul utgår beräkningen från de förhållanden som var kända vid bokslutstillfället. Om inget annat är känt görs beräkningarna utifrån att ingen samordningsklausul kommer att ske.

Avsättning för pensioner och pensionsförpliktelser som ansvarsförbindelse motsvarar nuvärdet av de framtida pensionsutbetalningarna

Pensionsskuld

Kommunfullmäktige har beslutat, att den kommunala pensionen (procent av lönen upp till 7,5 basbelopp) för grupp 1 anställda som omfattas av KAP-KL (pensionsavtal), helt skall utbetalas för de anställdas individuella placering. Den individuella pensionen är upptagen som en kortfristig skuld i bokslutet.

Leasingavtal

Ett avtal har bedömts vara ett finansiellt leasingavtal, där kommunen tagit på sig samma finansiella och värdemässiga ansvar som om anläggningen köpts. Klassificering utgår från kommunens redovisningsprinciper för anläggningstillgångar. Ytterligare ett långtidshyresavtal har varit föremål för genomgång men har klassificerats som operationellt utifrån att det ger en mer rättvisande redovisning. Alla övriga leasingavtal har klassificerats som operationella leasingavtal.

Infrastrukturella investeringar

Inga infrastrukturella investeringar har under året förekommit i kommunen.

Ord & begreppsförklaringar

Anläggningskapital

Bundet eget kapital i anläggningar, utgör skillnaden mellan anläggningstillgångar och långfristiga skulder.

Anläggningstillgångar

Fast och lös egendom avsedda för ett stadigvarande bruk mer än fem år.

Avskrivningar

Planmässig värdeminskning av anläggningstillgångar.

Avsättningar

Framtida ekonomiska förpliktelser vilkas storlek eller betalningstidpunkt inte är helt bestämd.

Balansräkning

Visar den ekonomiska ställningen vid bokslutstidpunkten och hur den har förändrats under året. Tillgångarna visar hur kommunen har använt sitt kapital (i anläggnings- och omsättningstillgångar) respektive hur kapitalet har anskaffats (lång- och kortfristiga skulder samt eget kapital).

Driftredovisning

Avser kostnader och intäkter för den löpande verksamheten under året.

Internränta

Kalkylmässig kostnad för kapital bundet i tillgångar.

Investeringsredovisning

Omfattar utgifter och inkomster för årets investeringar av anläggningstillgångar.

Kapitaltjänstkostnader

Gemensam benämning för internränta och avskrivningar.

Kortfristiga skulder (KS)

Kortfristiga lån och skulder hänförliga till den löpande verksamheten. Löptid understigande ett år.

Kassalikviditet

Betalningsberedskap på kort sikt. Beräknas omsättningstillgångar med avdrag förådd i förhållande till kortfristiga skulder (OT - FÖRRÅD/KS).

Nettoinvesteringar

Investeringsutgifter efter avdrag för investeringsbidrag och investeringsinkomster.

Nettokostnader

Driftkostnader efter avdrag för driftbidrag, avgifter och ersättningar.

Långfristiga skulder (LS)

Skulder med en löptid överstigande ett år.

Mkr

Miljoner kronor

Omsättningstillgångar (OT)

Lös egendom som inte är anläggningstillgång och med syftet är att realisera (omsätta) tillgången.

Pensionssskuld

Pensionssskulden är en uppskattning av totala kontanta medel som krävs för att klara de framtida pensionsutbetalningarna.

Periodisering

Fördelning av utgifter och inkomster till kostnader och intäkter i den redovisningsperiod den hör. Det innebär att utgifter kostnadsförs det år då förbrukningen skett och inkomster intäktsförs det år som intäkterna genereras.

Resultaträkning

Visar årets finansiella resultat och hur det uppkommit. Den visar även förändringen av det egna kapitalet, något som också kan utläsas genom att jämföra balansräkningarna för de senaste två åren.

Rörelsekapital

Skillnaden mellan omsättningstillgångar (OT) och kortfristiga skulder (KS). Rörelsekapitalet avspeglar kommunens finansiella styrka på kort sikt.

Skuldsättningsgrad

Totala skulder i förhållande till eget kapital.

Soliditet

Andelen eget kapital av de totala tillgångarna, det vill säga graden av egenfinansierade tillgångar. Måttet visar den finansiella styrkan på lång sikt.

Tkr

Tusentalskronor

Revisionsberättelse för år 2010

Vi av kommunfullmäktige valda revisorer har granskat den verksamhet som bedrivits av kommunstyrelsen och nämnderna under verksamhetsåret 2010. Granskningen har utförts i enlighet med kommunallagen, god revisionssed och gällande revisionsreglemente.

Ekonomisk utveckling

Vi har med oro följts kommunens ekonomiska utveckling och bedömer att kommunens ekonomiska situation och utveckling fortfarande är ansträngd i ett långsiktigt perspektiv, trots att nettokostnadsökningen har dämpats och att kommunen under de senaste två åren har uppvisat positiva resultat.

Med tanke på osäkerheten i omvärlden som indirekt påverkar skatteintäkterna, befolkningsminskning, återställandet av det upparbetade underskottet och framtida pensionsåtaganden, är det av största vikt att kommunen fortsätter sitt arbete med att minska nettokostnaderna och inte vara beroende av att årligen sälja av tillgångar.

Kommentarer kring god ekonomisk hushållning

Det av kommunfullmäktige fastställda finansiella målet har uppnåtts för kommunen som helhet. Vi har svårt att uttala oss om den verksamhetsmässiga måluppfyllelsen. Vi anser att det arbete som bedrivs för att utveckla kommunens mål-, budget- och uppföljningsprocesser måste fortsätta.

Ansvarsfrågan

Vi tillstyrker att kommunens årsredovisning för år 2010 godkänns.

Vi tillstyrker att kommunstyrelsen, nämnderna, de enskilda förtroendevalda i dessa organ beviljas ansvarsfrihet.

Malung den 5 april 2011


Johnny Martinsson


Benny Lissbol


Bengt Vikes


Carin Skålander


Tätte Örhammar Sjödén

Bilagor till revisionsberättelsen:

Revisorernas redogörelse

Sakkunnigas rapporter

Lekmannarevisorernas granskningsrapporter för Malungshem AB, Malung Sälen Turism AB, Malungs Elverk AB, Malungs Elnät AB samt Gustols AB